



ROHRBIEGEMASCHINE 12 TO RBM 12H

ARTIKEL-NR. 24367



**LESEN SIE DIE BEDIENUNGSANLEITUNG UND DIE SICHERHEITSHINWEISE
VOR DER ERSTEN VERWENDUNG GRÜNDLICH DURCH!**

**DEMA-VERTRIEBS GMBH • IM TOBEL 4 • 74547 ÜBRIGSHAUSEN
WWW.DEMA-VERTRIEB.COM**

© DEMA VERTRIEBS-GMBH

Inhaltsverzeichnis

1 SICHERHEITSHINWEISE	3
1-1 Bestimmungsgemäße Verwendung	3
1-2 Piktogrammläuterung.....	3
2 MONTAGE	4
3 INBETRIEBNAHME	4
3-1 Vorbereitung	4
3-2 Weitere Verwendungshinweise.....	5
3-3 Einstellen der Roller:.....	5
4 BEDIENUNG	5
5 WARTUNG	6
6 ENTSORGUNG	6
7 TECHNISCHE DATEN	6
8 EXPLOSIONSZEICHNUNG	7
9 TEILELISTE	7
10 CE-KONFORMITÄTSERKLÄRUNG	8





1 SICHERHEITSHINWEISE

- Änderungen die dem technischen Fortschritt dienen, können ohne Vorankündigung vom Hersteller getätigt werden und sind eventuell in der Bedienungsanleitung noch nicht berücksichtigt.
- Kontrollieren Sie das Gerät vor Inbetriebnahme auf Vollständigkeit, Funktion und Dichtheit!
- Nehmen Sie niemals ein defektes oder funktionsunfähiges Gerät in Betrieb! Kontaktieren Sie den Hersteller oder lassen Sie das Gerät von einem qualifizierten Mechaniker kontrollieren.
- Arbeiten Sie immer mit Bedacht und der nötigen Vorsicht!
- Wenden Sie auf keinen Fall übermäßige Gewalt an!
- Überschreiten Sie niemals die zulässige Höchstlast des Hubzylinders. Bei einer Überschreitung der Last kann der Hubzylinder beschädigt werden oder vollständig versagen.
- Nutzen Sie das Gerät nur auf tragfähigem und ebenem Boden.
- Verwenden Sie nur Originalzubehör.
- Verändern Sie den Hubzylinder nicht.
- Tragen Sie bei der Arbeit immer eine persönliche Schutzausrüstung (z.B. Schutzbrille, Sicherheitsschuhe, Sicherheitshandschuhe, etc.).
- Sollten Sie eine Fehlfunktion der Maschine bemerken, beenden Sie sofort alle Arbeiten und inspizieren Sie alle Teile genauestens.
- Bei täglicher Benutzung oder Nutzung auf unebenem Boden, schrauben Sie die Maschine am Boden fest.
- Versuchen Sie niemals mit der Maschine Sprungfedern oder andere nachgiebige Materialien zu biegen oder pressen!
- Nichtbeachten der Sicherheitshinweise, kann zu ernsthaften Verletzungen führen.
- Arbeiten Sie niemals, wenn Sie müde sind oder unter dem Einfluss von Alkohol, Drogen, Medikamente oder sonstigen Rauschmitteln stehen!
- Verwahren Sie Verpackungsteile (Folien, Plastikbeutel, Styropor, etc.) nur an Orten auf, die Kindern insbesondere Säuglingen nicht zugänglich sind, da Verpackungsteile oft nicht erkennbare Gefahren bergen (z. B. Erstickungsgefahr).

1-1 BESTIMMUNGSGEMÄßE VERWENDUNG

- Die Maschine eignet sich zum Biegen von Metallrohren.
- Die Maschine eignet sich nicht zum Biegen von federnden Teilen.
- Die Maschine eignet sich nicht für den industriellen Einsatz.

1-2 PIKTOGRAMMERLÄUTERUNG

	Lesen Sie vor der ersten Verwendung die Bedienungsanleitung!
	Beachten Sie die Wartungshinweise in der Bedienungsanleitung!
	Tragen Sie eine persönliche Schutzausrüstung, Sicherheitshandschutz!
	Tragen Sie eine persönliche Schutzausrüstung, Sicherheitsschuhe!

	Tragen Sie eine persönliche Schutzausrüstung, Sicherheitsbrille!
	Halten Sie die Maschine von Regen und Nässe fern!
	Pressen Sie niemals Federn oder sonstige federnde Gegenstände!
	Allgemeine Warnung vor einer Gefahrenstelle!
	Warnung vor Handverletzungen!
	Warnung vor Quetschgefahr!
	CE-Kennzeichnung
	Gewicht netto
	Max. Druckkraft

2 MONTAGE

- Befestigen Sie den Hubzylinder mit einem Sechskantschraubendreher am Rahmen.
- Setzen Sie die Platte auf den Kopf des Hubzylinders. Verbinden Sie die Platte mit Hilfe der beiden Federn mit dem Rahmen.
- Heben Sie den Hubzylinderkolben mit Hilfe des Pumpengriffs vollständig an.
- Öffnen Sie das Auslassventil des Hubzylinders, indem Sie es gegen den Uhrzeigersinn drehen.
- Vergewissern Sie sich vor dem Betrieb Ihrer Rohrbiegemaschine, dass keine Luft im Hubzylinder eingeschlossen ist. Drücken Sie den Stempel nach unten, bis er vollständig in den Hubzylinder zurückgezogen ist. Dadurch sollte die gesamte Luft verdrängt werden.
- Drücken Sie weiter auf den oberen Teil des Stempels und schließen Sie dabei das Entlüftungsventil. Wiederholen Sie den Vorgang, falls erforderlich.

3 INBETRIEBNAHME

3-1 VORBEREITUNG

- Lesen Sie den gesamten Abschnitt der Sicherheitshinweise am Anfang dieses Handbuchs, einschließlich aller relevanten Informationen.

- Überprüfen Sie das Gerät vor dem Gebrauch auf beschädigte, lose und fehlende Teile. Verwenden Sie das Gerät nicht, wenn Sie irgendwelche Probleme feststellen!
- **WICHTIG:** Überprüfen Sie den korrekten Stand des Hydrauliköls im Wagenheber, bevor Sie die Maschine zum ersten Mal benutzen. Prüfen Sie auch, ob das Gerät richtig funktioniert. Sollte dies nicht der Fall sein, lassen Sie die Luft aus dem Hydrauliksystem gemäß den folgenden Anweisungen ab:

Überschüssige Luft aus dem Hydrauliksystem entfernen:

1. Öffnen Sie das Entlüftungsventil.
2. Entfernen Sie den Öleinfüllstopfen und füllen Sie den Hubzylinder bis zum vollen Stand mit Hydrauliköl (der Hersteller die Sorte SAE 15).
3. Druck auf den Sattel ausüben und den Griff mehrmals schnell aufpumpen.
4. Überprüfen Sie die Öleinfüllöffnung und füllen Sie bei Bedarf Hydrauliköl nach.
5. Setzen Sie die Öleinfüllschraube wieder ein und schließen Sie das Ablassventil.

3-2 WEITERE VERWENDUNGSHINWEISE

HINWEIS:

Es empfiehlt sich, den Umgang mit der Rohrbiegemaschine zunächst an Altteilen/Ausschussteilen zu üben.

- Die Rohrbiegemaschine ist für das Biegen von Wasserrohren und stark verzinkten Rohren ausgelegt. Bei dünnwandigen Rohren können Sie Probleme mit Knicken oder Falzungen bekommen. Um dies zu verhindern, füllen Sie das Rohr mit Sand und verschließen Sie beide Enden vor dem Biegen.
- Verwenden Sie diese Rohrbiegemaschine immer nur in aufrechter Position. Stellen Sie sicher, dass auf allen Seiten der Rohrbiegemaschine genügend Platz für die Länge des zu biegenden Rohres vorhanden ist.
- Stellen Sie die Maschine auf eine feste, ebene, gleichmäßige Oberfläche, die das Gewicht der Rohrbiegemaschine tragen kann. Bei Verwendung auf einer Werkbank empfehlen wir, die Maschine zu verschrauben oder einzuspannen.
- Wählen Sie die Biegematrize aus, die der Größe des zu biegenden Rohrs entspricht. Setzen Sie die ausgewählte Biegematrize auf den Halter.
- Die Rollen müssen so eingestellt werden, dass die Oberseite des zu biegenden Rohres gegen die Unterseite der Rollen drückt. Das Rohr kann von einer flachen Kurve bis zu einem 90°-Winkel gebogen werden.

3-3 EINSTELLEN DER ROLLER:

- Entfernen Sie die Stifte der beiden Rollenschienen, schieben Sie die Rollenschienen aus den Rollen heraus und lösen Sie die Rollen aus dem Rahmen.
- Legen Sie das zu biegende Rohr auf die Matrize und bestimmen Sie, wo das Rohr an den Löchern im Rahmen platziert werden soll.
- Entfernen Sie das Rohr.
- Halten Sie eine der Rollen über das ausgewählte Loch und befestigen Sie sie mit dem Stift. Wiederholen Sie diesen Vorgang für die andere Rolle und für die Rollenschienen.

4 BETIENUNG

- Schieben Sie das zu biegende Rohr durch den Rohrbieger zwischen die Matrize und die Rollen.

- Ziehen Sie das Auslassventil des Hubzylinders mit dem geschlitzten Ende des Pumpenstange im Uhrzeigersinn fest.
- Stecken Sie den Griff in die Pumpenhülse und pumpen Sie ihn auf und ab, um den Heber anzuheben und das Rohr zu biegen.
- Wenn das Rohr bis zum gewünschten Winkel gebogen ist, entfernen Sie den Griff vom Heber.
- Lösen Sie die Schraube zum Lösen des Ventils um eine volle Umdrehung (gegen den Uhrzeigersinn). Dadurch wird das Rohr gelockert und lässt sich leicht abnehmen.

5 WARTUNG

- Überprüfen Sie den allgemeinen Zustand der Rohrbiegemaschine vor jedem Gebrauch. Prüfen Sie auf Brüche, Risse, lose oder fehlende Teile und alle Bedingungen, die den ordnungsgemäßen Betrieb der Maschine beeinträchtigen könnten.
- Testen Sie die Rohrbiegemaschine vor jedem Gebrauch gründlich auf ihre Funktionstüchtigkeit, bevor Sie sie tatsächlich benutzen. Wenn die Rohrbiegemaschine nicht ordnungsgemäß zu funktionieren scheint, befolgen Sie die Anweisungen zur Belüftung. Sollte das keine Abhilfe schaffen, kontaktieren Sie unseren Kundenservice.
- Wechseln Sie das Hydrauliköl mindestens einmal alle drei Jahre. So wechseln Sie das Hydrauliköl:
 - Wenn der Zylinderkolben vollständig abgesenkt ist, entfernen Sie den Öleinfüllstopfen.
 - Kippen Sie die Rohrbiegemaschine so, dass die alte Hydraulikflüssigkeit vollständig aus dem Gehäuse ablaufen kann, und entsorgen Sie die alte Hydraulikflüssigkeit gemäß den örtlichen Vorschriften.
 - Füllen Sie das Gehäuse vollständig mit einem hochwertigen Hydrauliköl für Wagenheber (der Hersteller empfiehlt Typ SAE 15), bis der Ölstand die Markierung erreicht.
 - Setzen Sie den Öleinfüllstopfen wieder ein.
 - Reinigen Sie das Gehäuse mit einem sauberen Tuch unter Verwendung eines Reinigungsmittels oder milden Lösungsmittels und wischen Sie es trocken.
 - **Aufbewahrungshinweis:** Bewahren Sie die Biegemaschine an einem sicheren, trockenen und aufrechten Ort außerhalb der Reichweite von Kindern und anderen unbefugten Personen auf.

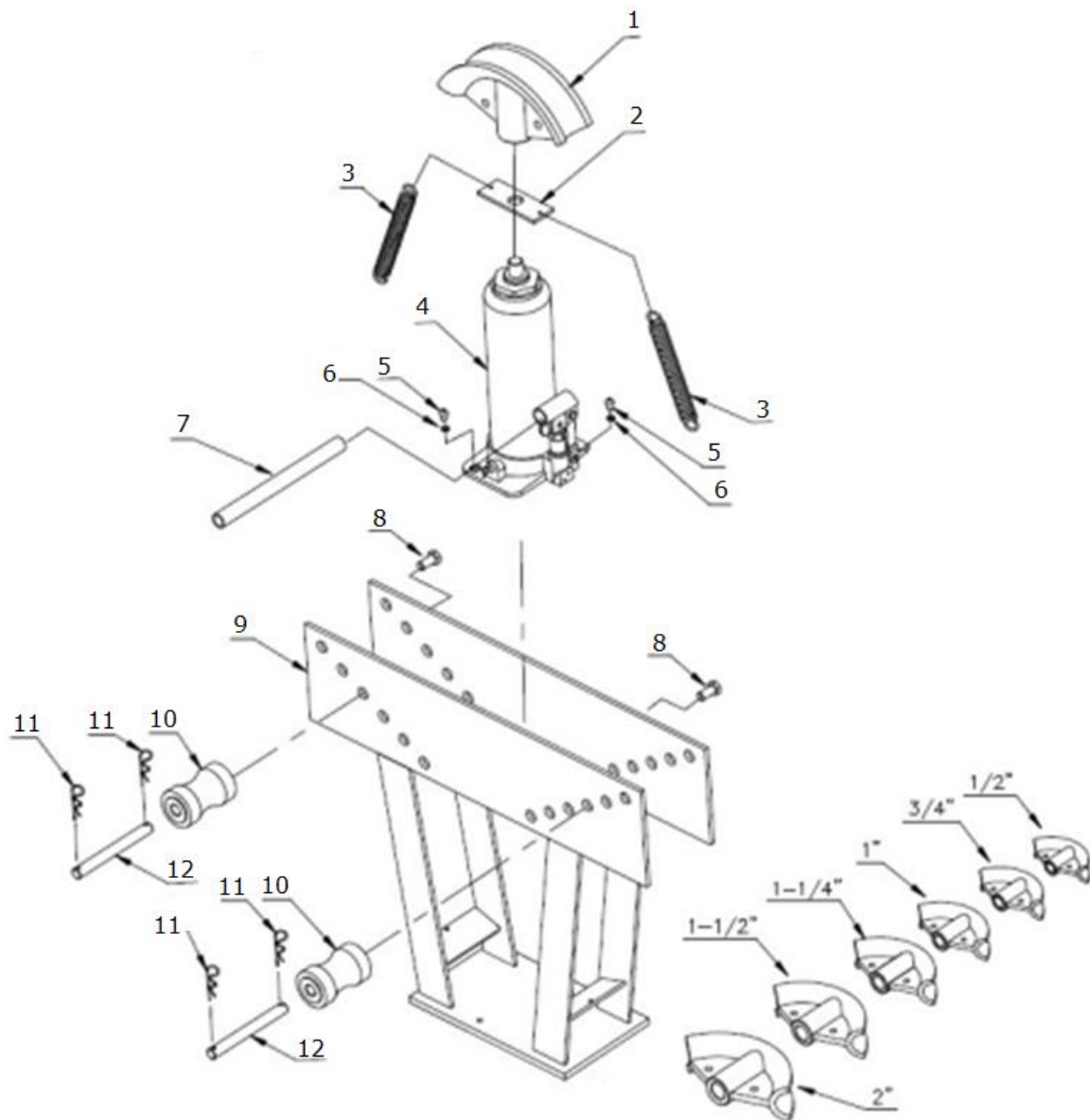
6 ENTSORGUNG

Im Falle der Entsorgung dieses Gerätes wenden Sie sich bitte an die DEMA Vertriebs-GmbH, Ihren lokalen Händler oder einen lokalen Wertstoffverwerter. Entsorgen Sie das Gerät keinesfalls über den normalen Hausmüll! Führen Sie das Gerät ggf. einer kommunalen Sammelstelle zu! Sie leisten damit einen wichtigen Beitrag zur Erhaltung der Umwelt.

7 TECHNISCHE DATEN

Druckstücke	1/2" - 3/4" - 1" - 1 1/4" - 1 1/2" - 2"
Max. Druck	12 to.
Hubweg	240 mm
Maße (LxBxH)	ca. 60 x 15 x 52 cm
Gewicht	ca. 29 kg

8 EXPLOSIONSZEICHNUNG



9 TEILELISTE

NR	BEZEICHNUNG	STK
1	Drückstück	6
2	Spannfederplatte	1
3	Feder	2
4	Zylinder kpl.	1
5	Schraube M8x20	2
6	Unterlegscheibe	2
7	Pumpstange	1
8	Schraube M14x35	2
9	Gehäuse	1
10	Rolle	2
11	Splint	4
12	Rollerpin	2

10 CE-KONFORMITÄTSERKLÄRUNG

EU-Konformitätserklärung

EU Declaration of Conformity

Hiermit erklären wir,
We herewith declare

DEMA-Vertriebs GmbH
Im Tobel 4, 74547 Übrigshausen, Germany

Dass das nachfolgend bezeichnete Gerät aufgrund seiner Konzipierung und Bauart sowie in der von uns in Verkehr gebrachten Ausführung den einschlägigen, grundlegenden Sicherheits- und Gesundheitsanforderungen den EU-Richtlinien entspricht.

That the following Appliance complies with the appropriate basic safety and health requirements of the EU Directive based on its design and type, as brought into circulation by us.

Bei einer mit uns nicht abgestimmten Änderung des Gerätes verliert diese Erklärung ihre Gültigkeit.

In case of alteration of the machine, not agreed upon by us, this declaration will cease to be valid.

Bezeichnung des Geräts:
Machine Description:

Rohrbiegemaschine RBM 12H

Artikel-Nr.:
Article-No.:

24367

Einschlägige EU-Richtlinien:
EU-Directives:

2006/42/EG

Angewandte harmonisierte Normen:
Applicable harmonized standards:

**EN 12100:2010
EN1494: 2000+A1: 2008**

Dokumentenverantwortlicher:
Responsible for Documents:

**R. Gut
Birkichstrasse 8
74549 Wolpertshausen**

Ort:
Place:

Übrigshausen

Datum:
Date:

09.11.2022

Herstellerunterschrift:
Authorised Signature:



Angaben zum Unterzeichner:
Title of Signatory:

Hr. Abendschein, Geschäftsführer