

RANGIERWAGENHEBER FLACH

DRW 2500

ARTIKEL-NR. 18071



**LESEN SIE DIE BEDIENUNGSANLEITUNG UND DIE SICHERHEITSHINWEISE
VOR DER ERSTEN VERWENDUNG GRÜNDLICH DURCH!**

**DEMA-VERTRIEBS GMBH • IM TOBEL 4 • 74547 ÜBRIGSHAUSEN
WWW.DEMA-VERTRIEB.COM**

© DEMA VERTRIEBS-GMBH

Inhaltsverzeichnis

1 SICHERHEITSHINWEISE	3
1-1 Bestimmungsgemäße Verwendung	4
1-2 Piktogrammläuterung.....	4
2 MONTAGE & INBETRIEBNAHME	5
3 BEDIENUNG.....	5
3-1 Anheben.....	5
3-2 Absenken	5
4 WARTUNG & PFLEGE	5
4-1 Allgemein.....	5
4-2 Prüfen und Nachfüllen von Öl.....	5
4-3 Schmierung und Reinigung	6
4-4 Entlüften.....	6
4-5 Weiter Hinweise.....	6
4-5-1 Beschädigte Ausrüstung	6
4-5-2 Änderungen am Gerät	6
4-5-3 Inspektion.....	6
5 FEHLERBEHEBUNG	7
6 TECHNISCHE DATEN	7
7 ENTSORGUNG	7
8 EXPLOSIONSZEICHNUNG	8
9 ERSATZTEILE-LISTE	8
10 CE-KONFORMITÄTSERKLÄRUNG	9

1 SICHERHEITSHINWEISE

- Änderungen, die dem technischen Fortschritt dienen, können ohne Vorankündigung vom Hersteller getätigt werden und sind eventuell in der Bedienungsanleitung noch nicht berücksichtigt.
- Kontrollieren Sie das Gerät vor Inbetriebnahme auf Vollständigkeit, Funktion und Dichtheit! Vor jeder Verwendung ist das Gerät einer Sichtprüfung zu unterziehen, bei der auf außergewöhnliche Zustände, wie z. B. gerissene Schweißnähte, undichte Stellen, beschädigte, lose oder fehlende Teile geprüft werden soll.
- Nehmen Sie niemals ein defektes, beschädigtes oder funktionsunfähiges Gerät in Betrieb! Kontaktieren Sie den Hersteller oder lassen Sie das Gerät von einem qualifizierten Mechaniker kontrollieren.
- Arbeiten Sie immer mit Bedacht und der nötigen Vorsicht!
- Wenden Sie auf keinen Fall übermäßige Gewalt an!
- **ACHTUNG:** Der Rangierwagenheber ist nur als Hebegerät zu verwenden. Bewegen Sie das Fahrzeug niemals mit Hilfe des Wagenhebers!
- **WICHTIG:** Setzen Sie sofort nach dem Anheben passende Unterstellböcke unter das Fahrzeug.
- **ACHTUNG:** Lassen Sie den hydraulischen Wagenheber niemals längere Zeit unbeaufsichtigt, da er konstruktionsbedingt Druck verlieren und sich absenken kann. Legen Sie deshalb sofort passende Unterstellböcke unter die angehobene Last!
- **ACHTUNG:** Überlasten Sie den Wagenheber nicht, halten Sie immer die angegebene max. Hublast ein (Kap. "Technische Daten")!
- Heben Sie das Fahrzeug nur an den vom Fahrzeughersteller vorgegebenen Aufnahmepunkten an.
- Verwenden Sie den Wagenheber nur auf einem waagerechten, festen, ebenen Untergrund. Auf weichem oder unebenem Untergrund kann es zur Instabilität oder zum Abrutschen der Last kommen. Folgeschäden am Fahrzeug oder an Personen sind dann nicht auszuschließen. (Unfallgefahr!).
- Ziehen Sie immer die Handbremse des zu hebenden Fahrzeuges an. Stellen Sie die Räder geradeaus und sichern Sie diese mit Radkeilen ab.
- **ACHTUNG:** Begeben Sie (oder eine andere Person) sich niemals in oder unter das Fahrzeug, wenn dieses nur durch den Wagenheber gehalten wird!
- **ACHTUNG:** Stellen Sie den Wagenheber so auf, dass sich während des Anhebens kein Körperteil unter dem Fahrzeug befindet.
- Tragen Sie bei der Arbeit mit dem Wagenheber keine weite, locker hängende Kleidung oder losen Schmuck!
- Arbeiten Sie nicht mit dem Wagenheber, wenn Sie müde sind, Alkohol, Drogen, Medikamente oder andere berauschende Mittel zu sich genommen haben.
- Lagern Sie den Wagenheber bei Nichtgebrauch in einer trockenen Umgebung.
- Tragen Sie bei allen Arbeiten mit dem Wagenheber immer eine entsprechende Schutzausrüstung (Sicherheitsschuhe, Schutzbrille, Arbeitshandschuhe, usw.)!
- Das werkseitig eingestellte Druckbegrenzungsventil darf nicht verändert werden.
- Benutzen Sie zum Nachfüllen nur ein geeignetes Hydrauliköl (SAE10).
- Lassen Sie niemals Kinder oder andere Personen in die Nähe des Wagenhebers.
- Achten Sie beim Ablassen des Wagenhebers immer darauf, dass sich keine Menschen, Tiere oder Gegenstände unter dem Fahrzeug befinden.
- Arbeiten Sie mit dem Wagenheber immer in einer gut beleuchteten Umgebung.
- Setzen Sie den Wagenheber niemals Spritzwasser oder hoher Luftfeuchtigkeit aus.
- Verwahren Sie Verpackungsteile (Folien, Plastikbeutel, Styropor, etc.) nur an Orten auf, die Kindern insbesondere Säuglingen nicht zugänglich sind, da Verpackungsteile oft nicht erkennbare Gefahren bergen (z. B. Erstickungsgefahr).

1-1 BESTIMMUNGSGEMÄßE VERWENDUNG

- Der Rangierwagenheber eignet sich zum Heben und Senken von Lasten (Fahrzeugen) bis zu einem Maximalgewicht von 2.500 kg!
- Der Rangierwagenheber eignet sich nicht zum permanenten Halten oder Transportieren von Lasten!

1-2 PIKTOGRAMMERLÄUTERUNG

	Lesen Sie vor der ersten Verwendung die Bedienungsanleitung!
	Tragen Sie eine persönliche Schutzausrüstung, Sicherheitsschuhe!
	Tragen Sie eine persönliche Schutzausrüstung, Sicherheitshandschutz!
	Sichern Sie die Räder Ihres Fahrzeugs gegen unbeabsichtigtes Wegrollen z.B. mit Unterlegkeilen!
	Warnung vor Handverletzungen!
	Nicht unter gehobene Lasten treten!
	Heben Sie niemals ungesicherte Lasten an!
	Arbeiten auf unebenen Untergründen verboten!
	Überschreiten Sie niemals die maximale Belastung!
	Gewicht netto
	Max. Hublast
	Hubweg
	Wagenheber niemals zum Halten verwenden! Hierzu immer Unterstellböcke benutzen!

2 MONTAGE & INBETRIEBNAHME

- Wenn eine zweiteilige Griffstange vorhanden ist, setzen Sie die obere Stange in die untere Stange ein.
- Schrauben Sie die Schraube ein und ziehen Sie sie fest.
- Stecken Sie das obere Ende des Griffs in die Halterung und ziehen Sie die Schraube und die Unterlegscheibe fest.
- Stellen Sie sicher, dass sich der Griff frei drehen lässt.
- Öffnen Sie das Ablassventil und stecken Sie den beiliegenden Griff (Verlängerung) in den Pumparm. Um sicherzustellen, dass sich das Öl vollständig verteilt, führen Sie ca. 6 volle Pumpvorgänge durch.
- Schließen Sie das Ablassventil - der Wagenheber ist nun einsatzbereit.

3 BEDIENUNG

ACHTUNG: Prüfen Sie vor der Verwendung des Wagenhebers, ob er Öl verliert, beschädigt ist oder Zubehörteile fehlen!

3-1 ANHEBEN

- Drehen Sie den Griff im Uhrzeigersinn in die geschlossene Stellung. Nicht zu stark anziehen.
- Stellen Sie den Wagenheber unter dem angegebenen Hebepunkt Ihres Fahrzeugs auf.
- Beginnen Sie mit dem Heben, indem Sie den Griff auf und ab pumpen.
- Stützen Sie das Fahrzeug sofort nach dem Anheben mit entsprechend geeigneten Stützen ab.
- Drehen Sie den Griff langsam gegen den Uhrzeigersinn, um das Fahrzeug auf die Stützen abzusenken.
- Sichern Sie die Last mit geeigneten Böcken, bevor Sie mit Arbeiten am oder unter dem Fahrzeug beginnen. **ACHTUNG:** Arbeiten am oder unter dem Fahrzeug, ohne die angehobene Last entsprechend zu sichern, sind verboten! (Unfallgefahr!)

3-2 ABSENKEN

- Stellen Sie den Wagenheber wieder unter dem angegebenen Hebepunkt Ihres Fahrzeugs auf.
- Drehen Sie den Griff im Uhrzeigersinn bis zur geschlossenen Stellung. Nicht zu stark anziehen.
- Pumpen Sie den Griff nach oben und unten, um das Fahrzeug von den Stützböcken abzuheben.
- Entfernen Sie nun die Stützböcke. **ACHTUNG:** Beim Absenken des Fahrzeugs nicht unter das Fahrzeug treten oder jemanden unter das Fahrzeug treten lassen.
- Drehen Sie den Griff langsam gegen den Uhrzeigersinn, um das Fahrzeug auf den Boden abzusenken.

4 WARTUNG & PFLEGE

4-1 ALLGEMEIN

- Der Hebearm sollte immer in der niedrigsten Position sein, wenn der Rangierwagenheber nicht mehr benutzt wird.
- Lagern Sie den Wagenheber horizontal und abgedeckt in einer trockenen, sauberen Umgebung

4-2 PRÜFEN UND NACHFÜLLEN VON ÖL

HINWEIS: Verwenden Sie nur hochwertiges Hydrauliköl. Verwenden Sie niemals Bremsflüssigkeit, Motoröl, Getriebeöl oder andere Öle. Es wird ISO-VG22 oder ein gleichwertiges Hydrauliköl empfohlen.

- Wenn sich der Wagenheber in der vollständig abgesenkten, waagerechten Position befindet, nehmen Sie die Abdeckung des Geräts ab.
- Dann den Ölablassstopfen entfernen.
- Der korrekte Ölstand sollte den Innenzylinder gerade bedecken, wenn man von der Öffnung der Ölablassschraube her reinschaut. Nicht darüber hinaus einfüllen!
- Immer neues, sauberes Hydrauliköl für den Wagenheber verwenden, wie oben empfohlen.
- Setzen Sie die Ölablassschraube wieder ein und montieren Sie dann die Abdeckung der Einheit.

4-3 SCHMIERUNG UND REINIGUNG

- Reinigen und schmieren Sie regelmäßig alle beweglichen Teile und Drehpunkte: Alle äußeren beweglichen Teile, z. B. die Fußrollen, Fußrollenlager, Befestigungsbolzen des Hubarms, Befestigungsbolzen des Hubarmzylinders und Befestigungsbolzen des Pumparms müssen regelmäßig alle 3 Monate gut geschmiert werden.
- **AUSNAHME:** Schmieren Sie niemals die Stangen der Pumpe und des Hubzylinders.

4-4 ENTLÜFTEN

- Bei vollständig abgesenktem Wagenheber und geöffnetem Entlüftungsventil den Ölstopfen entfernen.
- Pumpen Sie den Griff mehrere Male schnell. Ölstopfen wieder einsetzen.
- Drehen Sie den Griff im Uhrzeigersinn auf die geschlossene Position.
- Pumpen Sie den Griff, bis der Hebelarm die maximale Höhe erreicht hat, und pumpen Sie weiter mehrere Minuten weiter, um die im System eingeschlossene Luft zu entfernen.
- Drehen Sie den Griff eine volle Umdrehung gegen den Uhrzeigersinn und senken Sie den Arm auf die niedrigste Position ab. Wenden Sie gegebenenfalls Kraft auf den Hebel an.
- Lösen Sie vorsichtig und langsam den Stopfen des Ölablassventils, um die Druckluft abzulassen. Wiederholen Sie die obigen Schritte, bis die eingeschlossene Luft vollständig abgelassen ist.

4-5 WEITER HINWEISE

4-5-1 Beschädigte Ausrüstung

- Jeder Wagenheber, der in irgendeiner Weise beschädigt zu sein scheint, verschlissen ist oder nicht ordnungsgemäß funktioniert MUSS BIS ZUR REPARATUR AUSSER BETRIEB GENOMMEN WERDEN.
- Es wird empfohlen, dass notwendige Reparaturen von einem vom Hersteller oder Lieferanten autorisierten Reparaturbetrieb durchgeführt werden, wenn die Reparaturen vom Hersteller oder Lieferanten genehmigt werden.

4-5-2 Änderungen am Gerät

- Aufgrund der potenziellen Gefahren, die mit dieser Art von Geräten verbunden sind, dürfen niemals Veränderungen am Produkt vorgenommen werden.
- Es dürfen nur vom Hersteller gelieferte Zubehörteile und/oder Adapter verwendet werden.

4-5-3 Inspektion

- Vor jeder Verwendung des Geräts ist eine Sichtprüfung vorzunehmen, bei der das Gerät auf außergewöhnliche wie gerissene Schweißnähte, undichte Stellen und beschädigte, lose oder fehlende Teile geprüft werden soll.
- Das Gerät ist sofort zu überprüfen, wenn der Verdacht besteht, dass das Gerät einer außergewöhnlichen Belastung oder einem Stoß ausgesetzt war. Es wird empfohlen, dass diese Inspektion durch eine vom Hersteller oder Lieferanten autorisierte Reparaturwerkstatt durchzuführen.

5 FEHLERBEHEBUNG

- **ACHTUNG:** Die folgenden Anweisungen dürfen nicht ausgeführt werden, wenn der Wagenheber in Betrieb ist.
- **ACHTUNG:** Der Wagenheber ist mit einem Sicherheitsventil ausgestattet. Es ist so ausgelegt, dass der Wagenheber Lasten bis zu 2,5 Tonnen heben kann. Das Sicherheitsventil darf in keiner Weise verändert oder eingestellt werden!

Problem	Lösungsvorschlag
Der Hebearm hebt sich nicht beim Pumpen unter Last	Prüfen Sie, ob das Ablassventil vollständig geschlossen ist. Schließen Sie es, indem Sie den Griff im Uhrzeigersinn drehen.
	Prüfen Sie den Ölstand, indem Sie den Wagenheber in eine horizontale Position bringen.
	Zu wenig Öl. Füllen Sie Hydrauliköl nach und entlüften Sie das Hydrauliksystem - siehe auch die Abschnitte "Hydrauliköl nachfüllen" und "Entlüften".
Der Hebearm sinkt unter Last (Last wird nicht gehalten)	Befolgen Sie die Anweisungen für das Problem im Abschnitt zuvor. Sollte die Störung dadurch immer noch nicht behoben sein, muss der Wagenheber von einer Fachkraft repariert werden.
Der Hebearm lässt sich nicht mehr senken	Die Rückholfeder hat sich ausgehängt oder ist gebrochen. Setzen Sie die Feder wieder ein oder tauschen Sie diese aus.
	Der Wagenheber muss vermutlich geschmiert werden. Alle beweglichen Teile müssen gereinigt und geschmiert oder gefettet werden. WICHTIG: Die Stangen des Pump- und Hubzylinders dürfen niemals geschmiert oder gefettet werden!
	Zu viel Öl im Hydrauliksystem. Öffnen Sie die Ölablassschraube und lassen Sie etwas Öl ablaufen.
	Sollte die Störung dadurch immer noch nicht behoben sein, muss der Wagenheber von einer Fachkraft geprüft und ggf. repariert werden.

6 TECHNISCHE DATEN

Maximale Hublast	2.500 kg
Hubhöhe	78-505 mm
Gewicht	ca. 28,5 kg

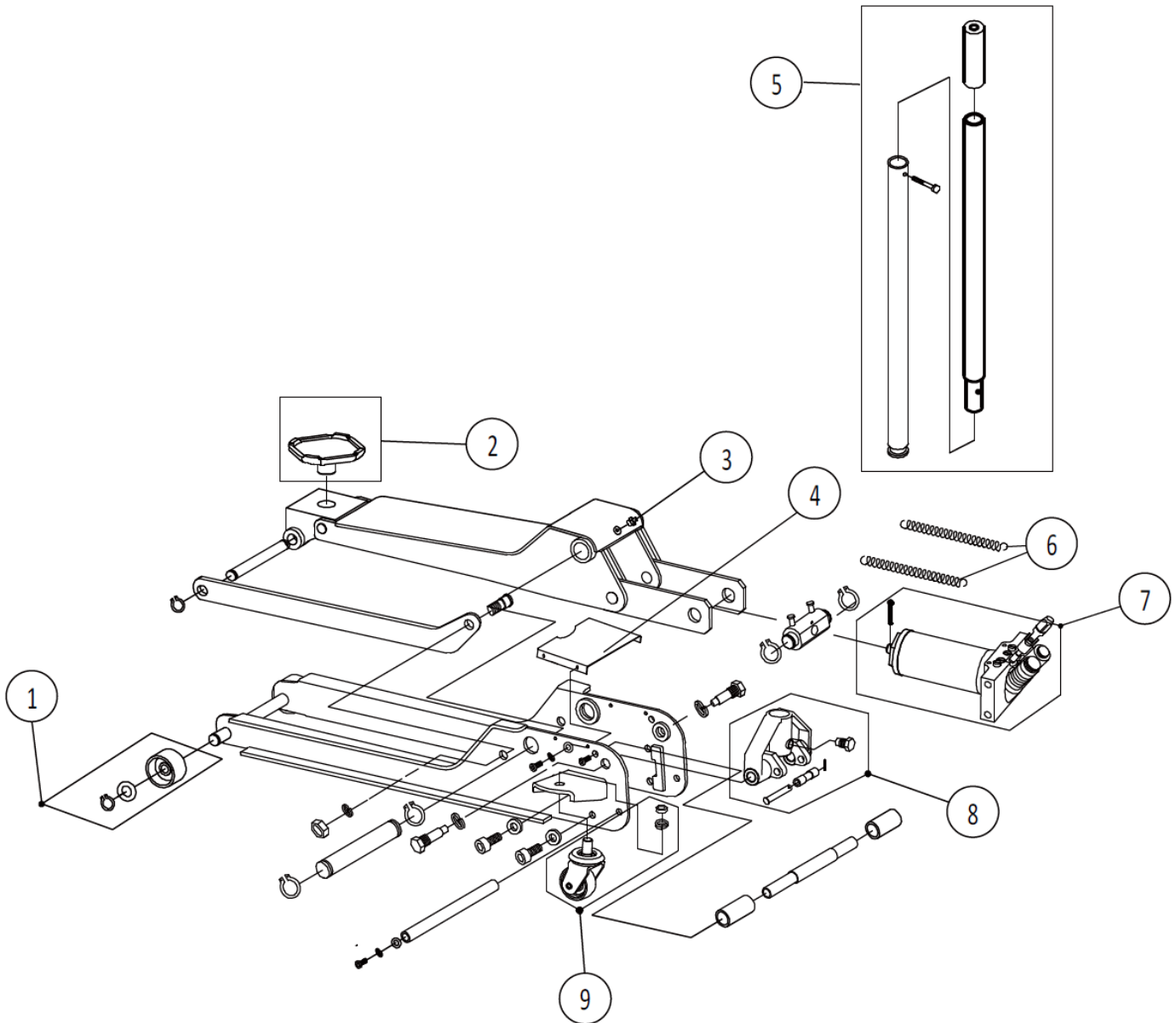
7 ENTSORGUNG

Im Falle der Entsorgung dieses Gerätes wenden Sie sich bitte an die DEMA Vertriebs-GmbH, Ihren lokalen Händler oder einen lokalen Wertstoffverwerter.

Entsorgen Sie das Gerät keinesfalls über den normalen Hausmüll!

Sie leisten damit einen wichtigen Beitrag zur Erhaltung der Umwelt.

8 EXPLOSIONSZEICHNUNG



9 ERSATZTEILE-LISTE

NR	BEZEICHNUNG	STK
1	Bockrolle	2
2	Aufnahmeteller	1
3	Schmiernippel	1
4	Abdeckung	1
5	Pumpstange kpl.	1
6	Rückholfeder	2
7	Pumpe/Zylinder kpl.	1
8	Griffgabel kpl.	1
9	Lenkrolle kpl.	2

10 CE-KONFORMITÄTSERKLÄRUNG

EU-Konformitätserklärung

EU Declaration of Conformity

Hiermit erklären wir,
We herewith declare

DEMA-Vertriebs GmbH
Im Tobel 4, 74547 Übrigshausen, Germany

Dass das nachfolgend bezeichnete Gerät aufgrund seiner Konzipierung und Bauart sowie in der von uns in Verkehr gebrachten Ausführung den einschlägigen, grundlegenden Sicherheits- und Gesundheitsanforderungen den EU-Richtlinien entspricht.

That the following Appliance complies with the appropriate basic safety and health requirements of the EU Directive based on its design and type, as brought into circulation by us.

Bei einer mit uns nicht abgestimmten Änderung des Gerätes verliert diese Erklärung ihre Gültigkeit.

In case of alteration of the machine, not agreed upon by us, this declaration will cease to be valid.

Bezeichnung des Geräts:

Machine Description:

Rangierwagenheber DRW 2500 Flach

Artikel-Nr.:

Article-No.:

18071

Einschlägige EU-Richtlinien:

EU-Directives:

2006/42/EG

Angewandte harmonisierte Normen:

Applicable harmonized standards:

EN 1494:2000+A1

Dokumentenverantwortlicher:

Responsible for Documents:

**R. Gut
Birkichstrasse 8
74549 Wolpertshausen**

Ort:

Place:

Übrigshausen

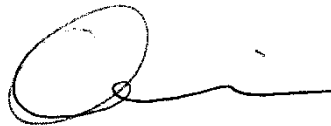
Datum:

Date:

17.06.2022

Herstellerunterschrift:

Authorised Signature:



Angaben zum Unterzeichner:

Title of Signatory:

Hr. Abendschein, Geschäftsführer