



DECKENVENTILATOR „PAMPLONA“

braun / silber

ARTIKEL-NR. 94208 / 94209



**LESEN SIE DIE BEDIENUNGSANLEITUNG UND DIE SICHERHEITSHINWEISE
VOR DER ERSTEN VERWENDUNG GRÜNDLICH DURCH!**

**DEMA-VERTRIEBS GMBH • IM TOBEL 4 • 74547 ÜBRIGSHAUSEN
WWW.DEMA-VERTRIEB.COM**

© DEMA VERTRIEBS-GMBH

Inhaltsverzeichnis






1 SICHERHEITSHINWEISE	3
1-1 Piktogrammerläuterung.....	4
2 MONTAGE & INBETRIEBNAHME	5
2-1 Lieferumfang.....	5
2-2 Elektrischer Anschluss	7
2-3 Montage des Lampenschirms	8
2-4 Schalter für Drehrichtung	8
2-5 Funktionen der Fernbedienung.....	8
3 WARTUNG & REINIGUNG	9
4 FEHLERBEHEBUNG UND HILFREICHE TIPPS	9
5 ENTSORGUNG	9
6 TECHNISCHE DATEN	9
7 CE-KONFORMITÄTSERKLÄRUNG	10




1 SICHERHEITSHINWEISE

- Änderungen die dem technischen Fortschritt dienen, können ohne Vorankündigung vom Hersteller getätigt werden und sind eventuell in der Bedienungsanleitung noch nicht berücksichtigt.
- Lesen Sie alle Anweisungen sorgfältig durch, auch wenn Sie meinen, dass Sie mit diesem Gerätetyp gut vertraut sind.
- Um die Gefahr von Bränden, elektrischen Schlägen und/oder Verletzungen zu verringern, sollten Sie bei der Verwendung elektrischer Geräte immer die folgenden grundlegenden Sicherheitsvorkehrungen beachten:
- Dieses Gerät muss von einem qualifizierten Elektroinstallateur in Übereinstimmung mit den örtlichen Vorschriften und allen lokalen, staatlichen und nationalen Elektrovorschriften installiert werden. Jegliche Änderungen oder Ergänzungen an der Gebäudeverkabelung müssen von einem lizenzierten Elektromechaniker oder einer Person durchgeführt werden, die durch die Gesetzgebung autorisiert ist, an der festen Verkabelung einer elektrischen Installation zu arbeiten.
- Der Deckenventilator muss an eine 220-240V / 50Hz Stromversorgung angeschlossen werden.
- Alle elektrischen Arbeiten dürfen nur nach Abschalten der Stromversorgung am Sicherungskasten vorgenommen werden.
- Der Ventilator muss geerdet sein.
- Der Ventilator muss so installiert werden, dass sich die Flügel mindestens 2,3m über dem Boden befinden.
- Die Konstruktion, an die der Deckenventilator angeschlossen wird, muss ein Gewicht von mindestens 45 kg tragen können. Die Befestigung muss in der Lage sein, das bewegliche Gewicht des Ventilators zu tragen und darf sich nicht verdrehen oder lösen.
- Vergewissern Sie sich, dass die rotierenden Ventilatorflügel am Aufstellungsort nicht mit Gegenständen in Berührung kommen können und dass ein Mindestabstand von 15 cm zwischen der Flügelspitze und der Wand oder Decke besteht. Bitte beachten Sie, dass der Luftstrom Ihres Ventilators umso besser ist, je größer dieser Abstand ist.
- Verwenden Sie den Ventilator nicht im Freien. Die Installation des Ventilators an einer Stelle, an der er Wasser oder Feuchtigkeit ausgesetzt sein könnte, ist gefährlich!
- **WICHTIG:** Schließen Sie das Gerät nicht an einen Dimmschalter an. Dies kann zu einer unbefriedigenden Leistung (Motorbrummen) und zu Schäden am Motor führen.
- Kleine Kinder sollten beaufsichtigt werden, um sicherzustellen, dass sie nicht mit dem Gerät spielen.
- Deckenventilatoren und Gasgeräte dürfen nicht im selben Raum zur selben Zeit betrieben werden.
- Das Gerät muss ausgeschaltet und vollständig gestoppt werden, bevor Sie die Drehrichtung umkehren. Dadurch werden Schäden am Motor des Geräts oder an der Steuerung (falls installiert) vermieden.
- **ACHTUNG:** Stecken Sie niemals Gegenstände zwischen die Ventilatorflügel, während diese sich drehen. Dadurch können die Flügel beschädigt werden und evtl. das Gleichgewicht des Lüfters gestört werden, was zu einem Herunterfallen des Geräts führen könnte. **SCHWERE VERLETZUNGSGEFAHR!**
- Vergewissern Sie sich nach der vollständigen Montage des Ventilators sicher, dass alle Befestigungen des Sockels und der Ventilatorflügel gesichert und fest angezogen sind!
- Aufgrund der natürlichen Bewegung des Lüfters können sich mit der Zeit einige Verbindungen lösen. Prüfen Sie die in regelmäßigen Abständen (mind. zweimal jährlich) die Verbindungen, Halterungen und Flügelbefestigungen, um sicherzustellen, dass sie fest sitzen. Wenn sie locker sind, ziehen Sie sie fest.
- Dieses Produkt verfügt über ein Anschlusskabel. Wenn das Kabel beschädigt ist, muss es durch den Hersteller oder seinen Kundendienst oder qualifiziertes Personal ersetzt werden, um Risiken zu vermeiden!

- GEFAHR: Sie sollten das Gerät nicht selbst reparieren! Sie darf nur von qualifiziertem Fachpersonal durchgeführt werden. Für die Reparatur dürfen nur Original-Ersatzteile verwendet werden!
- Schalten Sie den Strom ab, bevor Sie die Kabelenden berühren
- Mit einem trockenen, mit Wasser und Seife angefeuchteten Tuch abwischen. Gründlich trocknen. Ziehen Sie vor der Reinigung den Netzstecker. Lassen Sie kein Wasser ins Innere gelangen.
- Kontrollieren Sie das Gerät vor Inbetriebnahme auf Vollständigkeit und Funktion!
- Nehmen Sie niemals ein defektes oder funktionsunfähiges Gerät in Betrieb! Kontaktieren Sie den Hersteller oder lassen Sie das Gerät von einem qualifizierten Mechaniker kontrollieren.
- Halten Sie das Gerät von Feuchtigkeit, Nässe und Regen fern!
- Verwenden das Gerät niemals in der Nähe von entzündlichen Flüssigkeiten, Gasen oder Stäuben!
- Stellen Sie vor Anschluss eines Werkzeugs an eine Stromquelle sicher, dass die Netzspannung der auf dem Typenschild des Werkzeugs angegebenen Spannung entspricht. Eine Stromquelle mit einer höheren Spannung als der für das Werkzeug spezifizierten Spannung kann zu schweren Verletzungen des Bedieners sowie Beschädigung des Geräts führen. Schließen Sie das Gerät im Zweifelsfall nicht an und kontaktieren Sie einen Elektriker.
- Beschädigte Schutzvorrichtungen und andere fehlerhafte Komponenten müssen vor Inbetriebnahme ersetzt bzw. repariert werden. Schalten Sie das Gerät niemals ein wenn es nicht in einem einwandfreien technischen Zustand ist!
- Benutzen Sie das Gerät nur für den vorgesehenen Einsatzzweck!
- Arbeiten Sie immer mit Bedacht und der nötigen Vorsicht!
- Verwenden Sie nur originales / zugelassenes Zubehör!
- Wenden Sie auf keinen Fall übermäßige Gewalt an!
- Dieses Gerät ist nicht für die Verwendung durch Personen (einschließlich Kinder) mit eingeschränkter körperlicher, sensorischer oder geistiger Leistungsfähigkeit oder mangelnder Erfahrung und Kenntnis bestimmt.
- Arbeiten Sie niemals, wenn Sie müde sind oder unter dem Einfluss von Drogen, Medikamenten oder Alkohol stehen.
- Verwahren Sie Verpackungsteile (Folien, Plastikbeutel, Styropor, etc.) nur an Orten auf, die Kindern insbesondere Säuglingen nicht zugänglich sind, da Verpackungsteile oft nicht erkennbare Gefahren bergen (z. B. Erstickungsgefahr).

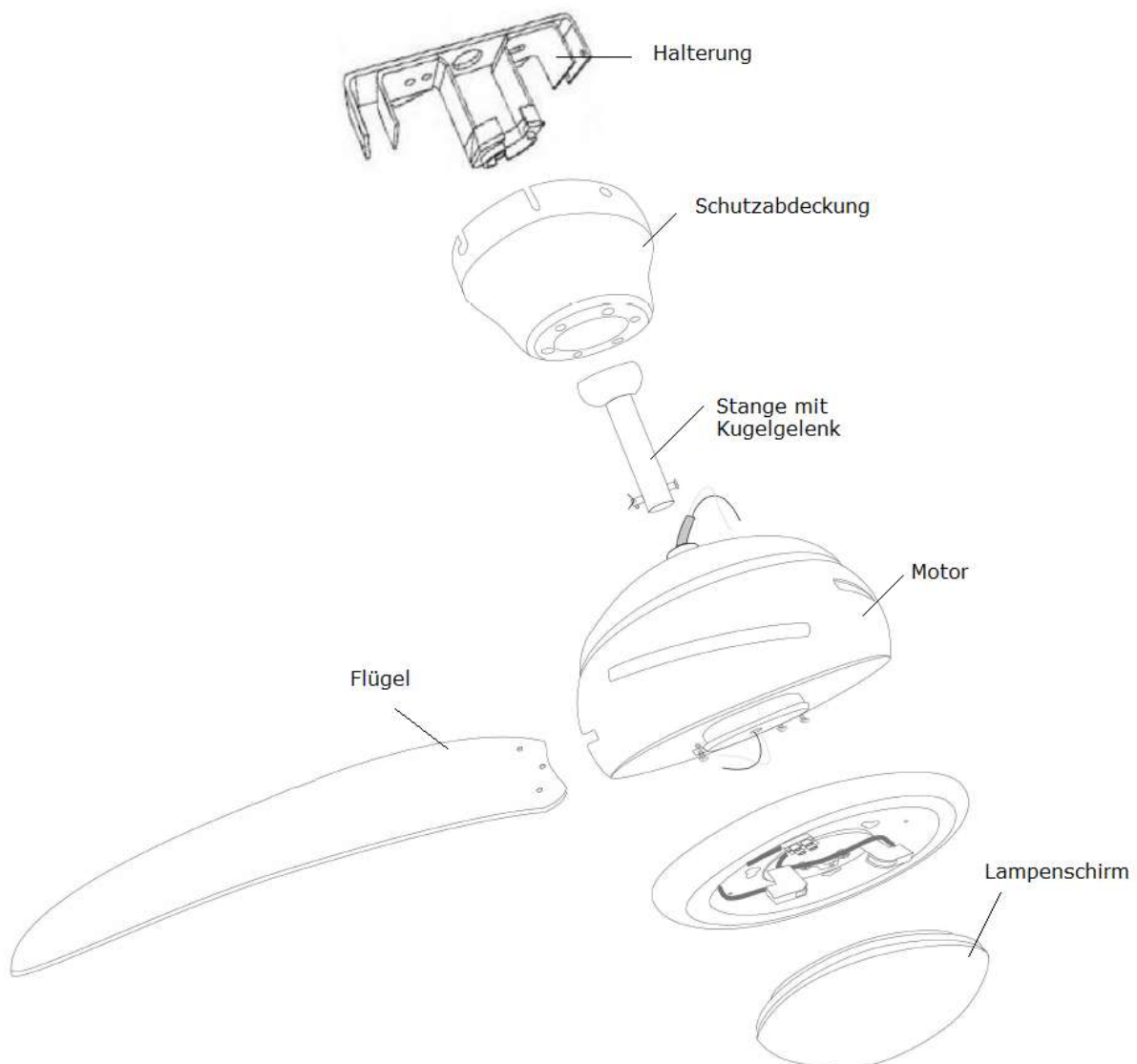
1-1 PIKTOGRAMMERLÄUTERUNG

	Lesen Sie vor der ersten Verwendung die Bedienungsanleitung!
	Warnung vor heißen Oberflächen!
	Netzanschluss und Max. Leistungsaufnahme
	Schutzklasse I
	Leuchtmitteltyp

	Gerät nur in Innenräumen verwenden!
	CE-Kennzeichnung
	Produkt darf nicht über den Hausmüll entsorgt werden!

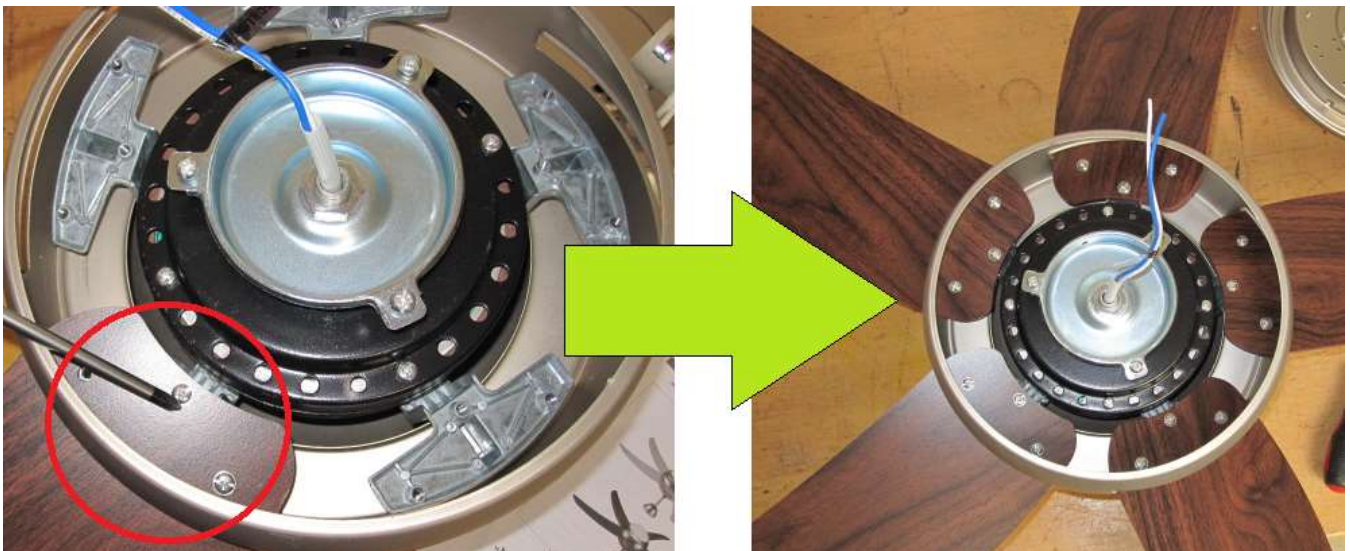
2 MONTAGE & INBETRIEBNAHME

2-1 LIEFERUMFANG



- **ACHTUNG:** Vor der Montage muss die Stromzufuhr am Schaltkasten unterbrochen werden!
- Packen Sie Ihren Deckenventilator vorsichtig aus, entfernen Sie dann alle Teile und Komponenten und legen Sie ihn auf ein Tuch oder eine weiche Unterlage, um Beschädigungen zu vermeiden. Legen Sie das Motorgehäuse nicht auf die Seite, das Gehäuse kann beschädigt werden.
- Überprüfen Sie vor Beginn der Installation, ob alle Teile vorhanden sind.

- **HINWEIS:** Möglicherweise müssen Sie das gesamte Schaumstoffverpackungsmaterial entfernen, um sicherzustellen, dass keine Komponenten fehlen.
- Vergewissern Sie sich, dass der rotierende Deckenventilator am Aufstellungsort nicht mit Gegenständen in Berührung kommen und dass ein Mindestabstand von 150 mm (6") zwischen der Flügelspitze und der Wand oder Decke besteht. Bitte beachten Sie, dass der Luftstrom Ihres Ventilators umso besser ist, je größer dieser Abstand ist. Verwenden Sie den Ventilator NICHT im Freien. Die Installation des Ventilators an einer Stelle, an der er Wasser oder Feuchtigkeit ausgesetzt sein könnte, ist gefährlich.
- Wenn an dem von Ihnen gewählten Standort kein geeigneter Stützbalken vorhanden ist, der 45Kg tragen kann, installieren Sie eine Strebe 2" x 4" (5-10 cm) zwischen den Deckenbalken als Stützmedium.
- Befestigen Sie die Halterung mit den beiden mitgelieferten langen Befestigungsschrauben am Deckenbalken oder einer geeigneten Konstruktion, die eine Last von mindestens 45Kg tragen kann. Achten Sie darauf, dass mindestens 30 mm der Schraube in die Halterung eingedreht werden.
- Bauen Sie den Ventilator wie in Zeichnung 2-1 zu sehen zusammen. Bevor Sie die Lampenhalterung montieren, müssen die Flügel montiert werden. Tipp: Fangen Sie mit der Mittelschraube an und ziehen erst am Schluss alle Schrauben richtig fest. Verwenden Sie dazu einen magnetischen Schraubendreher.



- Setzen Sie den zusammengebauten Ventilator in die Halterung und stellen Sie die Kabelverbindung her:

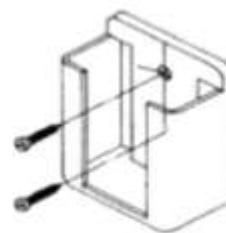
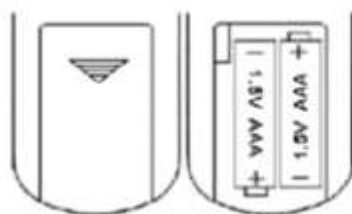
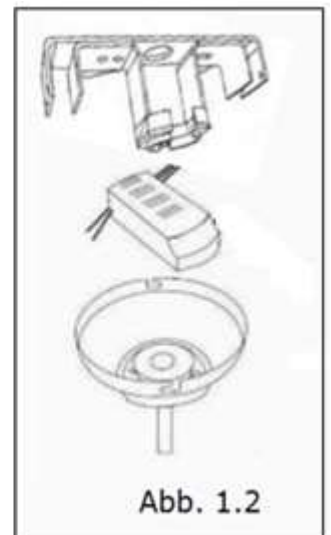
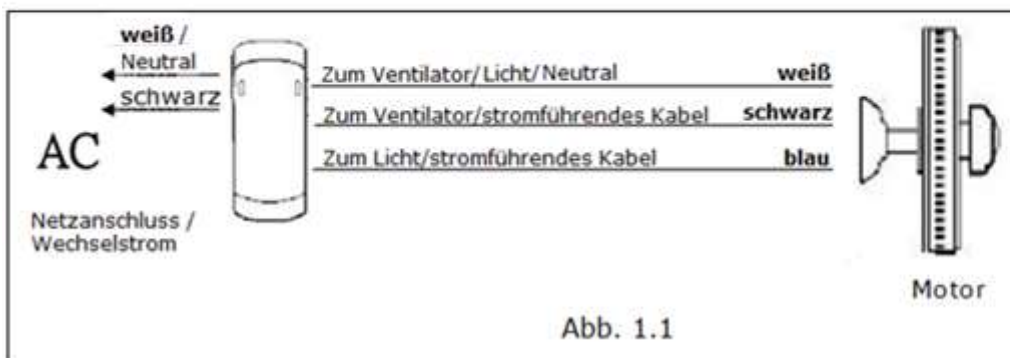


- Setzen Sie die Haube auf die Halterung, richten Sie die Haubenlöcher mit den Schrauben aus und ziehen Sie sie fest:



2-2 ELEKTRISCHER ANSCHLUSS

- **ACHTUNG:** Vor der Montage muss die Stromzufuhr am Schaltkasten unterbrochen werden!
- **ACHTUNG:** Ein falscher Kabelanschluss kann das Gerät beschädigen.
- Stellen Sie den Kabelanschluss wie in Abb.1.1 gezeigt her.
- Wenn die Verbindung hergestellt ist, wird der Empfänger in die Aufhängung der Fallstange gesteckt. Die Schutzabdeckung wird sodann an der Aufhängung verschraubt, um den Empfänger und die Halterung zu verdecken.
- Zum Wechseln der Batterien öffnen Sie den Deckel des Batteriegehäuses, indem Sie den Deckel in Pfeilrichtung nach unten schieben und dabei mit dem Daumen nach unten drücken.
(1,5V/AAA 2 Stück).

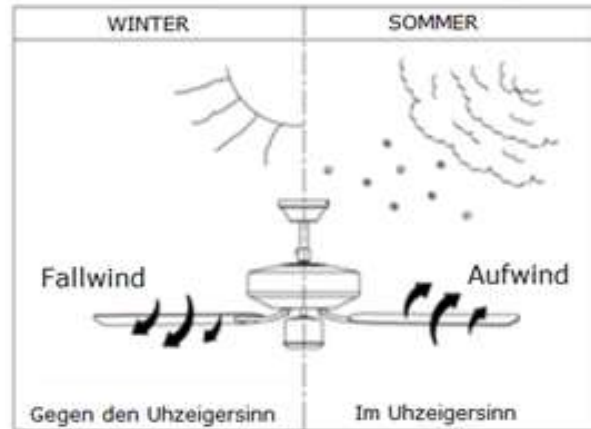
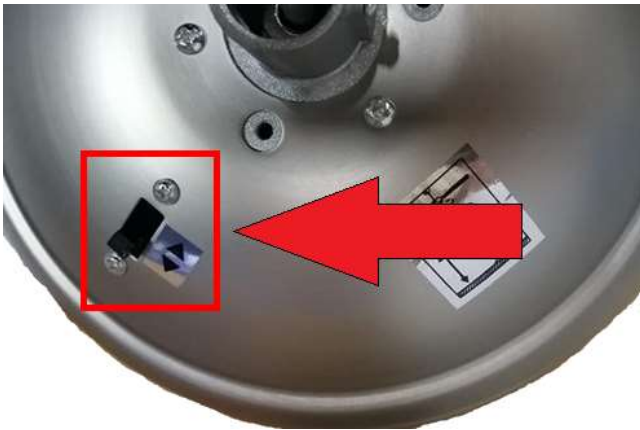


2-3 MONTAGE DES LAMPENSCHIRMS

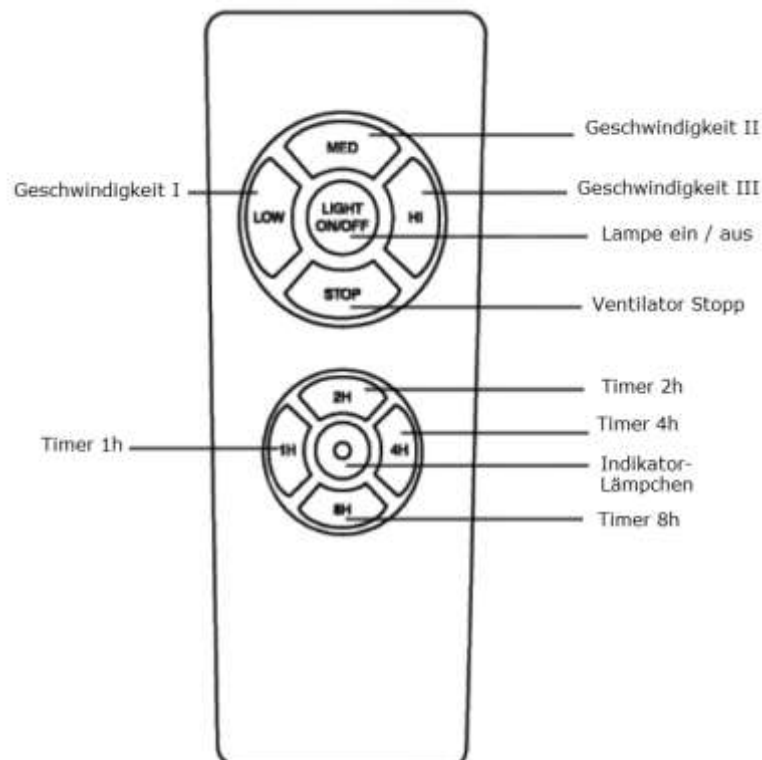
- Der Deckenventilator kann mit einer E27-Glühbirne Max 1x60W (bzw. LED-Äquivalent) verwendet werden. In der Verkaufspackung nicht enthalten. Achten Sie darauf, dass die ausgewählte Birne nicht das Diffusorglas oder die Lampenhalterplatte berührt.

2-4 SCHALTER FÜR DREHRICHTUNG

Mit dem Schalter für die Drehrichtung wechseln Sie die Drehrichtung des Deckenventilators.
ACHTUNG: Nur betätigen wenn der Deckenventilator völlig stillsteht!



2-5 FUNKTIONEN DER FERNBEDIENUNG



HINWEIS:

TIMER:1H / 2H / 4H / 8H -> Zum Einstellen, dass der Deckenventilator nach X Stunden automatisch ausgeschaltet wird.

3 WARTUNG & REINIGUNG

- **ACHTUNG:** Vor der Wartungs- und Reinigungsarbeiten muss die Stromzufuhr am Schaltkasten unterbrochen werden!
- Überprüfen Sie regelmäßig (2x im Jahr) ob alle Schrauben fest sitzen
- Verwenden Sie für die Reinigung eine weiche Bürste oder ein fusselfreies Tuch, um Kratzer in der Oberfläche zu vermeiden. Bitte schalten Sie dabei den Strom ab.
- Verwenden Sie zur Reinigung Ihres Deckenventilators kein Wasser. Es könnte den Motor oder die Kunststoffflügel beschädigen und die Möglichkeit eines elektrischen Schlages schaffen.
- Der Motor hat ein dauergeschmiertes Kugellager und ist somit wartungsfrei.

4 FEHLERBEHEBUNG UND HILFREICHE TIPPS

HINWEIS: Es wird dringend empfohlen, dass Sie Ihren Ventilator von einem qualifizierten Elektriker installieren lassen, um beste Ergebnisse und Sicherheit zu erzielen.

- Deckenventilator startet nicht:
 - Verkabelung prüfen, um sicherzustellen, dass alle Anschlüsse sicher sind.
 - Kondensator und Halbleiter-Drehzahlregelung prüfen.
- Deckenventilator wackelt stark im Betrieb, „schlägt“ mehr als 2,5 cm aus:
 - Ungleichmäßige Flügel, Flügelwinkel oder verzogene Flügel aufgrund von Beschädigungen während des Versands.
 - Prüfen Sie die Ausrichtung der Flügel. Lassen Sie den Ventilator ein paar Stunden ruhen, sodass sich die Flügel gleichmäßig senken können. Wenn das Wackeln / Flattern nicht behoben wird, dann "tauschen" Sie zwei Flügel, die nebeneinander liegen. Sollte das auch nicht helfen, haben Sie die Möglichkeit, beiliegende 3 Gramm-Klebegewichte oberhalb der Flügel anzubringen, um die Unwucht zu beseitigen. Verwenden Sie dazu die schwarze Klammer, und probieren mit deren Hilfe - durch mehrfaches Umstecken an verschiedenen Stellen der Flügel - die Unwucht zu beseitigen. Wenn Sie die Stelle gefunden haben, entfernen Sie die Klammer wieder und ersetzen sie durch ein Klebegewicht.
- Motor blockt bzw. funktioniert nicht
 - Bitte kontaktieren Sie unsere Serviceabteilung, evtl. ist ein Motortausch nötig.

5 ENTSORGUNG

Im Falle der Entsorgung dieses Gerätes wenden Sie sich bitte an die DEMA Vertriebs-GmbH, Ihren lokalen Händler oder einen lokalen Wertstoffverwerter.

Führen Sie das Gerät gegebenenfalls einer kommunalen Sammelstelle zu!

Entsorgen Sie das Gerät keinesfalls über den normalen Hausmüll!

Sie leisten damit einen wichtigen Beitrag zur Erhaltung der Umwelt.

6 TECHNISCHE DATEN

Elektrischer Anschluss	230V~50Hz
Leistungsaufnahme gesamt	130W
Leuchtmitteltyp	Max. 60W / E27
Durchmesser	ca. 130 cm
Höhe	ca. 41 cm
Gehäusematerial	Metall
Lampenschirmmaterial	Glas
Flügel-Material	MDF
Gewicht	ca. 6,2 kg

7 CE-KONFORMITÄTSERKLÄRUNG

EU-Konformitätserklärung

EU Declaration of Conformity

Hiermit erklären wir,
We herewith declare

DEMA-Vertriebs GmbH
Im Tobel 4, 74547 Übrigshausen, Germany

Dass das nachfolgend bezeichnete Gerät aufgrund seiner Konzipierung und Bauart sowie in der von uns in Verkehr gebrachten Ausführung den einschlägigen, grundlegenden Sicherheits- und Gesundheitsanforderungen den EU-Richtlinien entspricht.

That the following Appliance complies with the appropriate basic safety and health requirements of the EU Directive based on its design and type, as brought into circulation by us.

Bei einer mit uns nicht abgestimmten Änderung des Gerätes verliert diese Erklärung ihre Gültigkeit.

In case of alteration of the machine, not agreed upon by us, this declaration will cease to be valid.

Bezeichnung des Geräts:

Machine Description:

**Deckenventilator Pamplona
(braun / silber)**

Artikel-Nr.:

Article-No.:

94208 / 94209

Einschlägige EU-Richtlinien:

EU-Directives:

**2014/35/EU
2014/30/EU
2015/863/EU**

Angewandte harmonisierte Normen:

Applicable harmonized standards:

**EN 60335-1:2012+A11+A13+A14+A1+A2
EN 60335-2-80:2003+A1+A2
EN 62233:2008
EN 60598-1:2015+A1 EN 60598-2-1:1989
EN 62493:2015
EN 55014-1:2017
EN 61000-3-2:2014
EN 61000-3-3:2013
EN 55014-2:2015
EN 55015:2013+A1
EN 61547:2019**

Dokumentenverantwortlicher:

Responsible for Documents:

**R. Gut
Birkichstrasse 8
74549 Wolpertshausen**

Ort:

Place:

Übrigshausen

Datum:

Date:

19.01.2020

Herstellerunterschrift:

Authorised Signature:



Angaben zum Unterzeichner:

Title of Signatory:

Hr. Abendschein, Geschäftsführer