



BANDSCHLEIFMASCHINE
400 V / 3 KW
BSM 75/400 E
ARTIKEL-NR. 25077



Abbildung symbolisch

**LESEN SIE DIE BEDIENUNGSANLEITUNG UND DIE SICHERHEITSHINWEISE
VOR DER ERSTEN VERWENDUNG GRÜNDLICH DURCH!**

DEMA-VERTRIEBS GMBH • IM TOBEL 4 • 74547 ÜBRIGSHAUSEN
WWW.DEMA-VERTRIEB.COM

© DEMA VERTRIEBS-GMBH

Inhaltsverzeichnis

1 SICHERHEITSHINWEISE	3
1-1 Bestimmungsgemäße Verwendung	3
2 PIKTOGRAMMERLÄUTERUNG	4
3 MONTAGE & AUFBAU	5
3-1 Winkeleinstellen.....	5
3-2 Schleifband einstellen	5
3-3 Schleifbandwechsel.....	6
4 BEDIENUNG	6
4-1 Testlauf	6
4-2 Schleiftipps	7
5 WARTUNG	7
6 FEHLERBEHEBUNG	7
7 ENTSORGUNG	8
8 TECHNISCHE DATEN	8
9 EXPLOSIONSZEICHNUNG	9
10 TEILELISTE	10
11 CE-KONFORMITÄTSERKLÄRUNG	11

1 SICHERHEITSHINWEISE

- Änderungen die dem technischen Fortschritt dienen, können ohne Vorankündigung vom Hersteller getätigt werden und sind eventuell in der Bedienungsanleitung noch nicht berücksichtigt.
- Kontrollieren Sie das Gerät vor Inbetriebnahme auf Vollständigkeit und Funktion.
- Nehmen Sie niemals ein defektes oder funktionsunfähiges Gerät in Betrieb! Kontaktieren Sie den Hersteller oder lassen Sie das Gerät von einem qualifizierten Mechaniker kontrollieren.
- Arbeiten Sie immer mit Bedacht und der nötigen Vorsicht!
- Wenden Sie auf keinen Fall übermäßige Gewalt an!
- Beim Schleifen entstehen Funken! Achten Sie deshalb darauf, dass sich keine anderen Personen in der Nähe befinden!
- Betreiben Sie die Maschine niemals in der Nähe von entflammaren Gegenständen oder explosionsfähigen Gasen, Stäuben und Flüssigkeiten!
- Tragen Sie eine geeignete persönliche Schutzausrüstung (Schutzbrille, Atemschutz, Gehörschutz, Sicherheitsschuhe, etc.).
- Schließen Sie die Maschine nur an einer geerdeten Steckdose an!
- Es muss eine Überlast- bzw. Unterlastsicherung Ihre Stromversorgung absichern.
- Schließen Sie das Gerät nur an eine, den technischen Daten (siehe Typenschild am Gerät bzw. Kap. „Technische Daten“) entsprechende, Stromquelle an!
- Tragen Sie keine weite Kleidung oder Schmuck. Halten Sie lange Haare oder weite Kleidung fern von rotierenden Teilen.
- Entfernen Sie alle Gegenstände (z.B. Werkzeug) von der Maschine, bevor Sie die Maschine starten.
- Halten Sie die Maschine und das Arbeitsumfeld der Maschine sauber und aufgeräumt. Arbeiten Sie immer in gut ausgeleuchteten Örtlichkeiten.
- Verwenden Sie die Anschläge und Führungen der Maschine. Diese Vorrichtungen bieten beim Schleifen eine größere Sicherheit, als wenn Sie ein Werkstück von Hand führen.
- Benutzen Sie Schraubzwingen oder andere Spannmittel, um das Werkstück fest zu spannen.
- Achten Sie darauf, niemals während des Betriebs mit einem Körperteil in Gefahrenbereiche (rotierende Teile, Schleifband, etc.) zu gelangen!
- Vor alle Wartungs- und Einstellarbeiten die Maschine vom Stromnetz trennen!
- Halten Sie Kinder und unbeteiligte Dritte vom Arbeitsbereich fern.
- Arbeiten Sie niemals, wenn Sie müde sind oder unter dem Einfluss von Drogen, Medikamenten oder Alkohol stehen.
- Verwahren Sie Verpackungsteile (Folien, Plastikbeutel, Styropor, etc.) nur an Orten auf, die Kindern insbesondere Säuglingen nicht zugänglich sind, da Verpackungsteile oft nicht erkennbare Gefahren bergen (z. B. Erstickungsgefahr).

1-1 BESTIMMUNGSGEMÄßE VERWENDUNG

- Die Maschine eignet sich zum Schleifen von Holz- und Metallwerkstücken.
- Die Maschine ist nicht für den industriellen Einsatz geeignet.

2 PIKTOGRAMMERLÄUTERUNG

	Lesen Sie vor der ersten Verwendung die Bedienungsanleitung!
	Tragen Sie eine persönliche Schutzausrüstung, Sicherheitshandschutz!
	Tragen Sie eine persönliche Schutzausrüstung, Sicherheitsschuhe!
	Tragen Sie eine persönliche Schutzausrüstung, Sicherheitsbrille, Gehörschutz und Atemschutz!
	Tragen Sie eine persönliche Schutzausrüstung, Sicherheitsschürze!
	Ziehen Sie vor Wartungs-, Reparatur- oder Reinigungsmaßnahmen immer den Netzstecker!
	Warnung vor gefährlicher elektrischer Spannung!
	Warnung vor rotierenden Teilen!
	Verwendung mit langen Haaren verboten! Tragen Sie gegebenenfalls ein Haarnetz!
	Halten Sie die Maschine von Regen und Nässe fern!
	Berühren (während des Betriebs) verboten!

3 MONTAGE & AUFBAU

- Verwenden Sie die 4 Schrauben und Unterlegscheiben um die Schwenkvorrichtung (22) mit dem Gehäuse (35) zu verbinden.



- Verwenden Sie nun den Einstellhebel, Unterlegscheiben, Mutter und Sechskantschraube (M16X160 mm) um das Gehäuse (35) mit Schwenkvorrichtung (22) auf dem Ständer (3) zu befestigen.



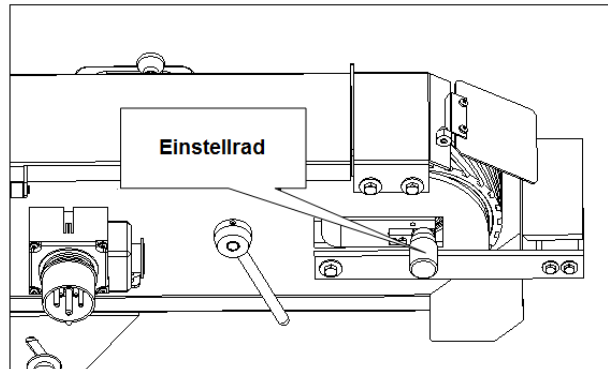
3-1 WINKELEINSTELLEN

- Die Bandschleifmaschine kann nach oben und unten verstellt werden. Verwenden Sie dafür den Winkelverstellhebel um den Schleifer auf die gewünschte Höhe einzustellen.
- Ziehen Sie den Hebel wieder fest an, damit sich die Maschine beim Schleifen nicht bewegen kann.

3-2 SCHLEIFBAND EINSTELLEN

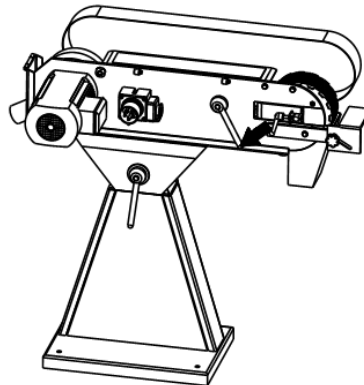
- Wenn Sie die Maschine zum ersten Mal benutzen, kann es vorkommen, dass das Schleifband nicht mittig auf dem Kontaktrad liegt.
- Folgende Anpassungen sind durchzuführen um das Schleifband zu zentrieren:
 - Schalten Sie die Maschine an.
 - Drehen Sie das Einstellrad IM Uhrzeigersinn um das Band nach links zu bewegen.
 - Drehen Sie das Einstellrad GEGEN den Uhrzeigersinn um das Band nach rechts zu bewegen.

- Achten Sie darauf, dass das Schleifband keinen Kontakt mit der Kante des Schleifers hat und es mittig auf dem Kontaktrad liegt.



3-3 SCHLEIFBANDWECHSEL

- Trennen Sie die Maschine vom Strom!
- Öffnen Sie den Riemenschutz, entfernen Sie die Funkenfalle und öffnen Sie die seitliche Abdeckung.
- Lockern Sie das Schleifband, indem Sie den Bandeinstellhebel nach unten drücken und in dieser Position halten.



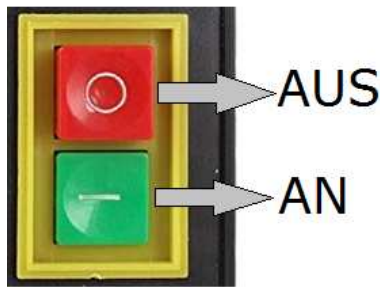
- Nehmen Sie das alte Band herunter und setzen Sie ein neues ein. Achten Sie die Laufrichtung des Bandes!
- Straffen Sie das Schleifband, indem Sie den Bandeinstellhebel nach oben drücken.
- Drehen Sie das Schleifband mit der Hand, um die vorherige Spureneinstellung wieder herzustellen. Passen Sie diese an falls notwendig.
- Schließen und verriegeln Sie die seitliche Abdeckung und den Riemenschutz wieder und montieren Sie die Funkenfalle erneut.

4 BETIENUNG

4-1 TESTLAUF

- Führen Sie bevor Sie die Maschine benutzen einen Testlauf durch.
- Schließen Sie die Maschine am Stromnetz an.

- Schalten Sie die Maschine an. Achten Sie darauf, dass sich keine Gegenstände auf der Maschine befinden.



- Sollte das Gerät ungewöhnliche Geräusche oder starke Vibrationen verursachen, bei denen Sie die Ursache nicht schnell finden können, müssen Sie die Maschine so schnell wie möglich ausschalten und den Kundenservice kontaktieren!
- ACHTUNG: Die Maschine erst dann erneut in Betrieb nehmen, wenn die Ursache des Problems erkannt und beseitigt wurde.

4-2 SCHLEIFTIPPS

- Achten Sie beim Schleifen mit dem Kontaktrad darauf, dass der Riemenschutz geschlossen ist.
- Halten Sie das Werkstück mit beiden Händen fest! Verwenden Sie wenn möglich die Stütze zur Hilfe.
- Das Werkstück wird beim Schleifen sehr heiß. Kühlen Sie es deshalb beim Schleifen regelmäßig mit Wasser oder einer anderen geeigneten Flüssigkeit.
- Tauschen Sie die Schleifbänder regelmäßig aus, um ein gutes Schleifergebnis zu erhalten.
- Drücken Sie das Werkstück nicht zu stark gegen das Schleifband!

5 WARTUNG

- Führen Sie die folgenden Arbeiten täglich durch, um das beste Ergebnis zu bekommen.
 - Überprüfen Sie ob alle Schrauben fest angezogen sind.
 - Überprüfen Sie den Zustand des Schleifbandes. Wechseln Sie dieses sofort aus, wenn es beschädigt oder abgenutzt ist.
 - Reinigen Sie die Maschine. Entfernen Sie vor allem den Schmutz zwischen der Platte und dem Schleifband!
 - Leeren Sie die Funkenfalle.
- Ersetzen Sie das Schmierfett der Motorlager alle 6-12 Monate!

6 FEHLERBEHEBUNG

Problem	Mögliche Ursache	Mögliche Lösung
Bandschleifmaschine startet nicht	<ul style="list-style-type: none"> • Maschine ist nicht eingesteckt • Sicherung ist durchgebrannt oder der Überlastschalter hat ausgelöst • Kabel beschädigt 	<ul style="list-style-type: none"> • Überprüfen Sie ob die Maschine eingesteckt ist • Tauschen Sie die Sicherung aus oder setzen Sie den Leistungsschalter zurück • Überprüfen Sie die Kabel auf Beschädigungen und tauschen Sie diese aus

Problem	Mögliche Ursache	Mögliche Lösung
Schleifband baut keine Geschwindigkeit auf.	<ul style="list-style-type: none"> • Verlängerungskabel ist zu lang oder nicht geeignet • Motor ist nicht richtig verdrahtet • Stromstärke ist zu gering 	<ul style="list-style-type: none"> • Verwenden Sie ein geeignetes, kürzeres Kabel • Kontaktieren Sie einen qualifizierten Elektriker. • Kontaktieren Sie einen qualifizierten Elektriker
Maschine vibriert sehr stark.	<ul style="list-style-type: none"> • Maschine steht auf einem unebenen Untergrund • Motorhalterungen sind lose • Spannfeder ist abgenutzt oder gebrochen 	<ul style="list-style-type: none"> • Stellen Sie die Maschine auf einen ebenen Untergrund • Ziehen Sie die Schrauben, die den Motor halten fest an • Tauschen Sie die Feder aus
Schleifband reißt auf	<ul style="list-style-type: none"> • Schleifband läuft in die falsche Richtung 	<ul style="list-style-type: none"> • Der Pfeil auf dem Schleifband und der Maschine sollten in dieselbe Richtung zeigen
Schleifkante ist nicht rechtwinklig.	<ul style="list-style-type: none"> • Der Tisch ist nicht rechtwinklig zur Schleifkante 	<ul style="list-style-type: none"> • Verwenden Sie einen Winkel um die Schleifkante exakt auszurichten
Schleifspuren auf dem Holz.	<ul style="list-style-type: none"> • Werkstück beim Schleifen nicht bewegt. • Falsche Körnung beim Schleifband • Werkstück zu stark gegen das Schleifband gehalten • Schleifen entgegen der Holzfaser 	<ul style="list-style-type: none"> • Bewegen Sie das Werkstück beim Schleifen • Verwenden Sie grobkörniges Schleifpapier wenn Sie viel Abtragen und feinkörniges für den feinschliff • Drücken Sie das Werkstück nicht zu stark gegen das Schleifband • Schleifen Sie mit der Holzfaser

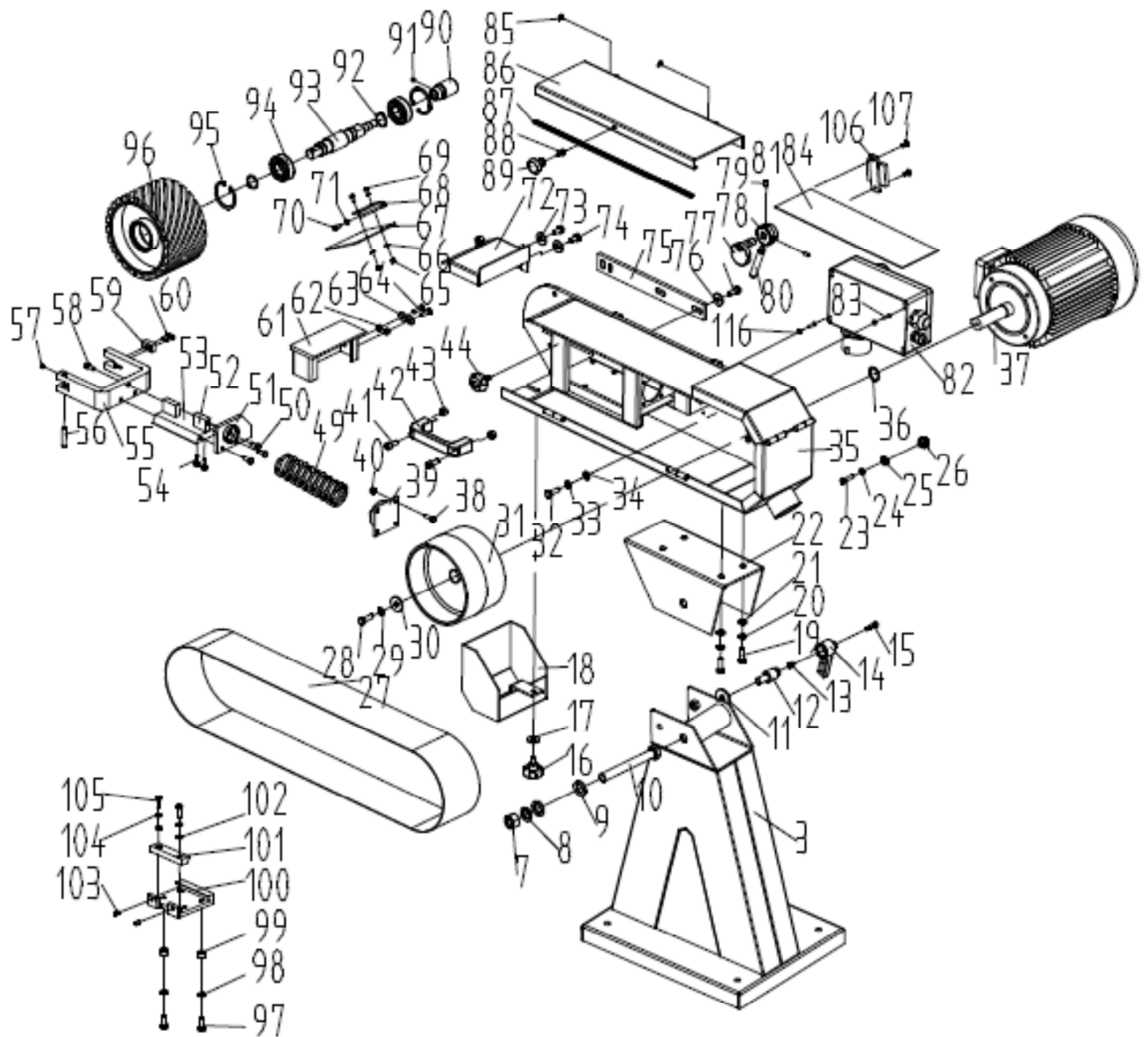
7 ENTSORGUNG

Im Falle der Entsorgung dieses Gerätes wenden Sie sich bitte an die DEMA Vertriebs-GmbH, Ihren lokalen Händler oder einen lokalen Wertstoffverwerter. Führen Sie das Gerät keinesfalls einer kommunalen Sammelstelle zu! Entsorgen Sie das Gerät keinesfalls über den normalen Hausmüll! Sie leisten damit einen wichtigen Beitrag zur Erhaltung der Umwelt.

8 TECHNISCHE DATEN

Nennspannung	400 V
Frequenz	50 Hz
Leistungsaufnahme	3000 W
Motordrehzahl	2800 U/min
Schutzklasse	I
Schutzart	IP 42
Bandgeschwindigkeit	30 m/s
Maße Schleifband	75 x 2000 mm
Schalleistungspegel LwA	88,0 dB(A)
Messunsicherheit KpA	3,0 dB(A)
Körnung (mitgeliefertes) Schleifband	P 80
Isolierstoffklasse	B
Gewicht	ca. 63 kg

9 EXPLOSIONSZEICHNUNG



10 TEILELISTE

NR	BEZEICHNUNG	NR	BEZEICHNUNG
3	Ständer	59	Gehrung
7	Mutter M16	60	Sechskantschraube M5x16
8	Federscheibe 16	61	Tisch
9	Unterlegscheibe 16	62	Mutter M6
10	Sechskantschraube M16x160	63	Große Unterlegscheibe 6
11	Große Unterlegscheibe 12	64	Sechskantschraube M6x20
12	Winkelleinstellhebel	65	Mutter M5
13	Feder	66	Unterlegscheibe 5
14	Verriegelungshebel	67	Augenschutz
15	Schaftschraube	68	Halterung
16	Verriegelungsschraube	69	Schraube M5x10
17	Große Unterlegscheibe 8	70	Schraube M5x12
18	Funkenfalle	71	Unterlegscheibe 5
19	Sechskantschraube M10x25	72	Hinterer Schutz
20	Federscheibe 10	73	Große Unterlegscheibe 8
21	Unterlegscheibe 10	74	Sechskantschraube M8x12
22	Schwenkvorrichtung	75	Tischplatte
23	Sechskantschraube M6x25	76	Große Unterlegscheibe 8
24	Federscheibe 6	77	Sechskantschraube M8x20
25	Große Unterlegscheibe 6	78	Exzentrisches Rad
26	Sperrtaste	79	Griffstütze
27	Schleifband	80	Griff
28	Sechskantschraube M8x25	81	Gewindeschraube ohne Kopf M6x12
29	Federscheibe 8	82	Schaltkasten
30	Große Unterlegscheibe 8	83	Schraube M4x16
31	Laufрад	84	Graphitpapier
32	Sechskantschraube M8x25	85	Stützring
33	Federscheibe 8	86	Abdeckung
34	Unterlegscheibe 8	87	Stoßdämpfung
35	Gehäuse	88	Sechskantschraube M6x12
36	Sicherungsring 24	89	Handknauf
37	Motor	90	Schleifbandspansschraube
38	Sechskantschraube M6x20	91	Gewindeschraube ohne Kopf M6x6
39	Federplatte	92	Sicherungsring 25
40	Mutter M6	93	Riemenscheibenspindel
41	Schraube M8x20	94	Lager 6205
42	Griff	95	Sicherungsring
43	Mutter M8	96	Kontaktrad
44	Feststellschraube	97	Sechskantschraube M8x20
49	Feder	98	Federscheibe 8
50	Sechskantschraube M6x16	99	Abstandshülse
51	Federplatte	100	Stütze
52	Verbindungsplatte	101	Abstandstreifen
53	Führungsplatte	102	Unterlegscheibe 6
54	Schraube M6x16	103	Schraube M6x10
55	Führungsgurtauflage	104	Federscheibe 6
56	Pin 8x40	105	Sechskantschraube M6x20
57	Schraube M6x8	106	Schutzabdeckung
58	Schraube M6x16	107	Schraube M6x12

11 CE-KONFORMITÄTSERKLÄRUNG

EU-Konformitätserklärung *EU Declaration of Conformity*

Hiermit erklären wir,
We herewith declare

DEMA-Vertriebs GmbH
Im Tobel 4, 74547 Übrigshausen, Germany

Dass das nachfolgend bezeichnete Gerät aufgrund seiner Konzipierung und Bauart sowie in der von uns in Verkehr gebrachten Ausführung den einschlägigen, grundlegenden Sicherheits- und Gesundheitsanforderungen den EU-Richtlinien entspricht.

That the following Appliance complies with the appropriate basic safety and health requirements of the EU Directive based on its design and type, as brought into circulation by us.

Bei einer mit uns nicht abgestimmten Änderung des Gerätes verliert diese Erklärung ihre Gültigkeit.

In case of alteration of the machine, not agreed upon by us, this declaration will cease to be valid.

Bezeichnung des Geräts:
Machine Description:

Bandschleifmaschine 400 V / 3 KW

Typ:
Type-number:

BSM 75/400 E

Artikel-Nr.:
Article-No.:

25077

Einschlägige EU-Richtlinien:
EU-Directives:

2006/42/EG

Angewandte harmonisierte Normen:
Applicable harmonized standards:

**EN 12100:2010
EN 60204-1:2006/A1:2009**

Dokumentenverantwortlicher:
Responsible for Documents:

**Romeo Gut
Birkichstrasse 8
74549 Wolpertshausen**

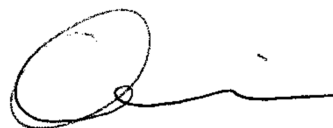
Ort:
Place:

Übrigshausen

Datum:
Date:

23.08.2018

Herstellerunterschrift:
Authorised Signature:



Angaben zum Unterzeichner:
Title of Signatory:

Hr. Abendschein, Geschäftsführer