

ZUBEHÖR-SET FÜR HOCHGESCHWINDIGKEITSSCHLEIFER ZSHS 278

ARTIKEL-NR. 15064



**LESEN SIE DIE BEDIENUNGSANLEITUNG UND DIE SICHERHEITSHINWEISE
VOR DER ERSTEN VERWENDUNG GRÜNDLICH DURCH!**

**DEMA-VERTRIEBS GMBH • IM TOBEL 4 • 74547 ÜBRIGSHAUSEN
WWW.DEMA-VERTRIEB.COM**

© DEMA VERTRIEBS-GMBH

Inhaltsverzeichnis

1 SICHERHEITSHINWEISE	3
1-1 Bestimmungsgemäße Verwendung	3
2 ENTSORGUNG	3
3 TEILELISTE	4
3-1 Inhalt (Auszug)	4
3-2 Zusammenbau	6
3-2-1 Hinweis zur Verwendung der Schleiftrommeln (1).....	6
3-3 Auswahl des richtigen Zubehörs	7
4 REINIGUNG	7

1 SICHERHEITSHINWEISE

- Änderungen die dem technischen Fortschritt dienen, können ohne Vorankündigung vom Hersteller getätigt werden und sind eventuell in der Bedienungsanleitung noch nicht berücksichtigt.
- Kontrollieren Sie das Gerät vor Inbetriebnahme auf Vollständigkeit und Funktion!
- Nehmen Sie niemals ein defektes oder funktionsunfähiges Gerät in Betrieb! Kontaktieren Sie den Hersteller oder lassen Sie das Gerät von einem qualifizierten Mechaniker kontrollieren.
- Dieses Produkt ist kein Spielzeug! Es gehört nicht in Kinderhände. Kinder können die Gefahren, die im Umgang mit dem Produkt entstehen, nicht erkennen.
- **VERSCHLUCKUNGSGEFAHR!** Dieses Set enthält Kleinteile, die die Gefahr des Verschluckens (durch Kinder) bergen.
- Lesen Sie vor Beginn unbedingt die Bedienungsanleitung des entsprechenden Elektrowerkzeugs. Erkundigen Sie sich zur Sicherheit beim Hersteller, ob die Verwendung der beinhalteten Aufsätze für das Gerät zugelassen sind.
- Tragen Sie bei der Bearbeitung von Werkstücken unbedingt eine passende Schutzbekleidung (z.B. Schutzbrille, Handschuhe, etc.).
- Arbeiten Sie immer mit Bedacht und der nötigen Vorsicht!
- Wenden Sie auf keinen Fall übermäßige Gewalt an!
- Halten Sie Kinder und unbeteiligte Dritte vom Arbeitsbereich fern.
- Arbeiten Sie niemals, wenn Sie müde sind oder unter dem Einfluss von Drogen, Medikamenten oder Alkohol stehen.
- Verwahren Sie Verpackungsteile (Folien, Plastikbeutel, Styropor, etc.) nur an Orten auf, die Kindern insbesondere Säuglingen nicht zugänglich sind, da Verpackungsteile oft nicht erkennbare Gefahren bergen (z. B. Erstickungsgefahr).

1-1 BESTIMMUNGSGEMÄßE VERWENDUNG

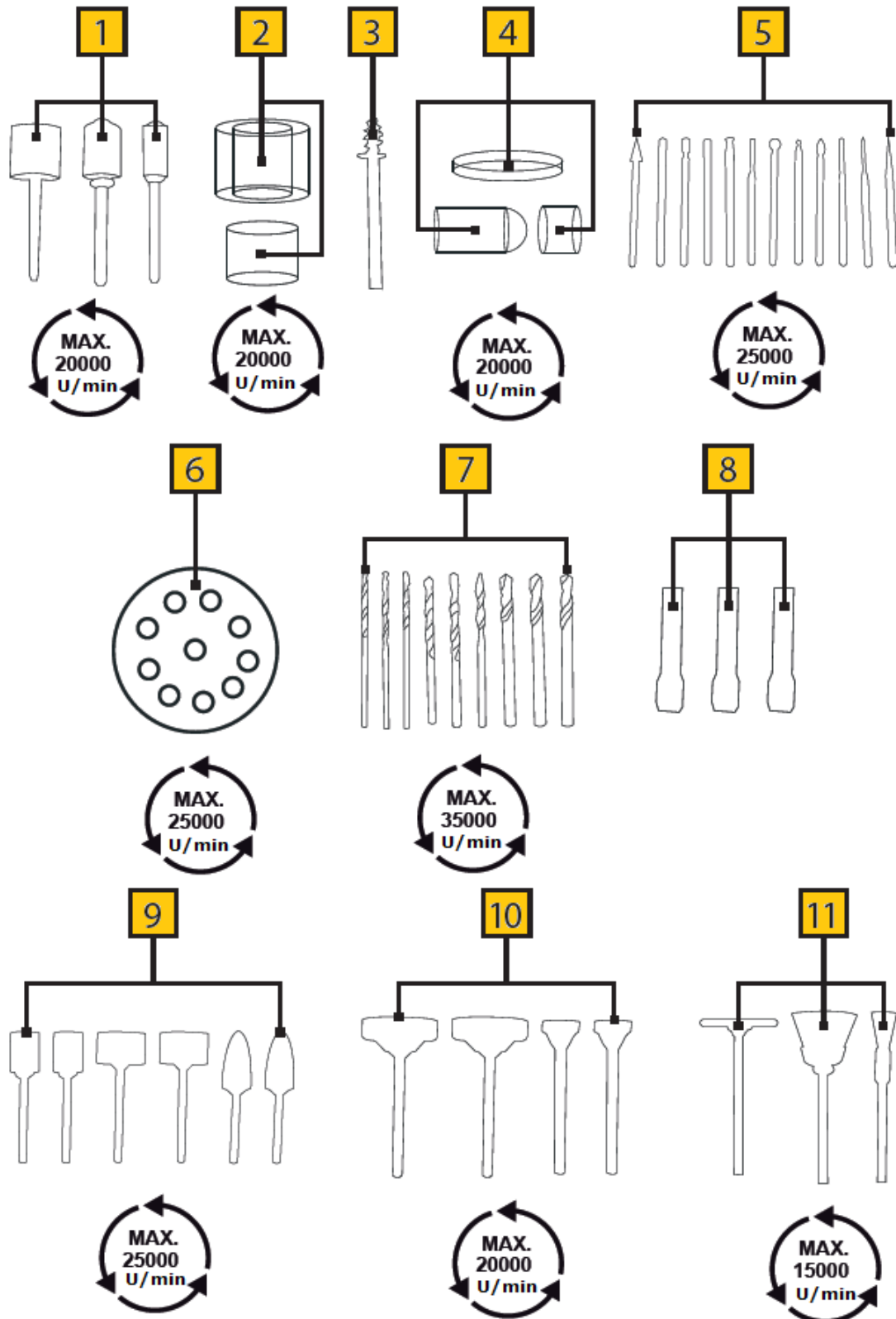
- Geeignet für den Betrieb in Kombination mit Multitools.
- Nicht für den gewerblichen Gebrauch bestimmt.

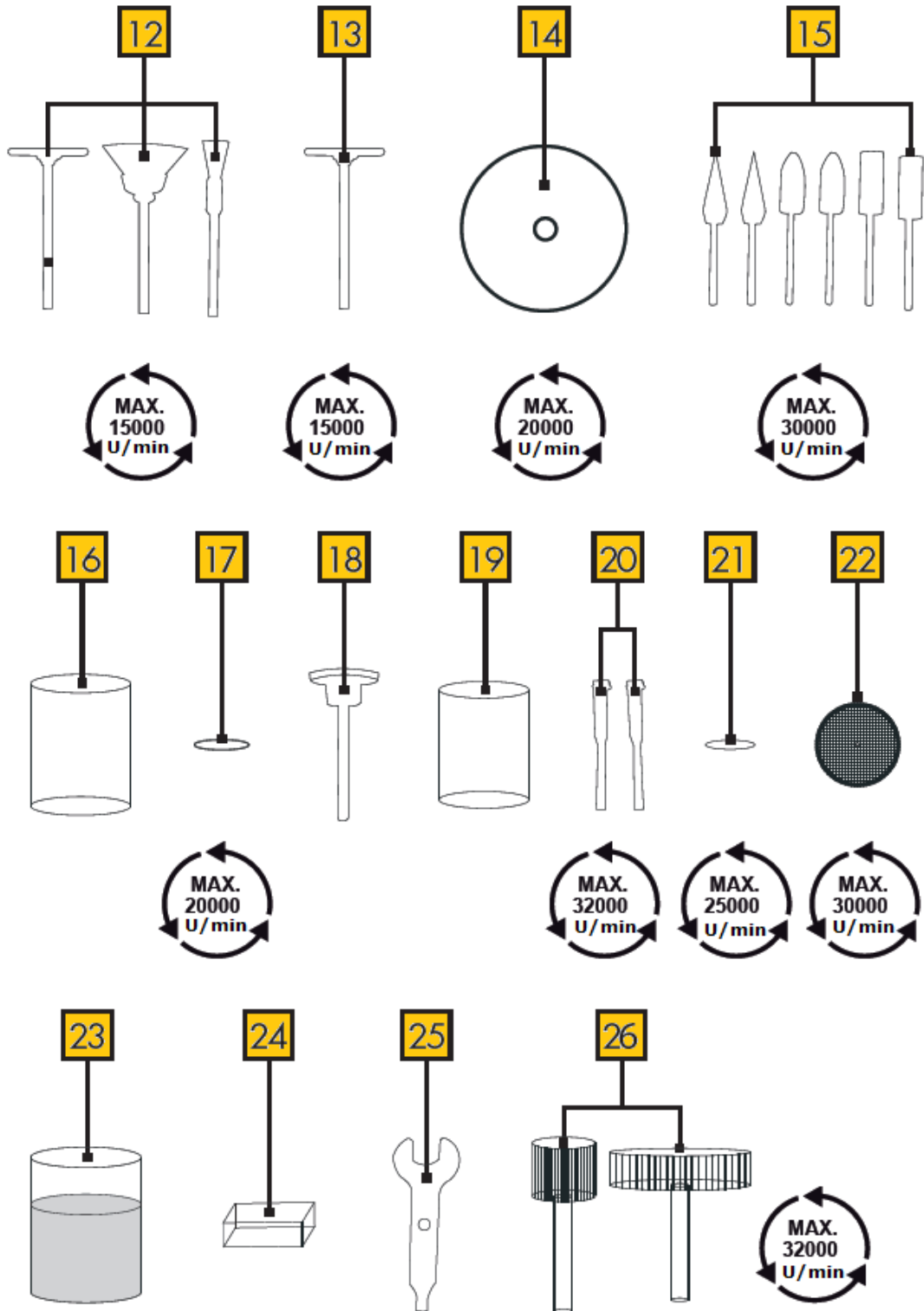
2 ENTSORGUNG

Im Falle der Entsorgung dieses Gerätes wenden Sie sich bitte an die DEMA Vertriebs-GmbH, Ihren lokalen Händler oder einen lokalen Wertstoffverwerter. Führen Sie das Gerät keinesfalls einer kommunalen Sammelstelle zu! Entsorgen Sie das Gerät keinesfalls über den normalen Hausmüll! Sie leisten damit einen wichtigen Beitrag zur Erhaltung der Umwelt.

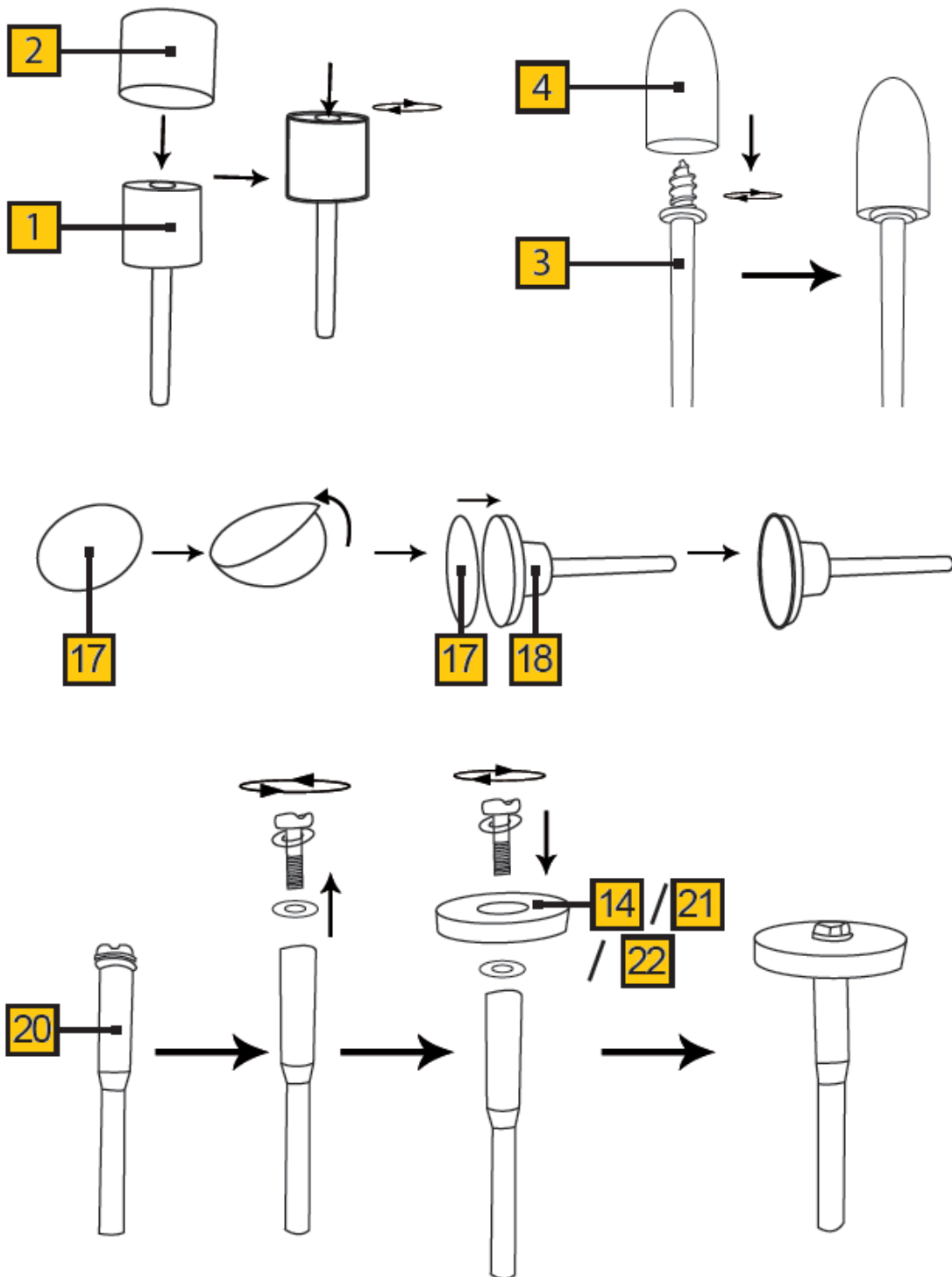
3 TEILELISTE

3-1 INHALT (AUSZUG)





3-2 ZUSAMMENBAU



3-2-1 Hinweis zur Verwendung der Schleiftrommeln (1)

Gehen Sie bei einem zu locker sitzenden Schleifband (2) wie folgt vor:

Schrauben Sie bei einem zu locker sitzenden Schleifband (2) die Schraube am Kopf der Schleiftrommel (1) mittels Kreuzschraubendreher so lange im Uhrzeigersinn ein, bis das Schleifband 2 fest sitzt.

3-3 AUSWAHL DES RICHTIGEN ZUBEHÖRS

Funktionsart	Passender Aufsatz (Vorschlag)	Verwendungsbeispiel
Bohren	Präzisions-Bohrer (7), Spannzange (8)	Holzbearbeitung
Fräsen	Diamantfräser (5), Spannzange (8)	z.B. Ausbuchten, Aushöhlen, Formen, Nuten oder Schlitzte erstellen
Gravieren	Diamantfräser (5), Spannzange (8)	Kennzeichnungen, Detailarbeiten
Polieren, Entrosten	Drahtbürste (12), Messingbürste (13), Spannzange (8)	Entfernen von Rost
	Gummi-Polierspitze (15), Aufspanndorn (3), Filzscheibe (4), Polierpaste (23), Spannzange (8)	Bearbeiten/Reinigen von (Edel-)Metallen und Kunststoffen
Säubern	Bürste (11), Spannzange (8)	Reinigung von schlecht zugänglichen Kunststoffgehäusen, Umgebungsbereich von Türschlössern
Schleifen	Schleiftrommel (1), Schleifband (2), Spannzange (8), Aluminiumoxid-Schleifstein (9), Siliziumkarbid-Schleifstein (10), Schleifscheibe (14), Schleifpapier (17), Aufnahme Schleifpapier (18), Aufspanndorn (20), Schleiffächer (26)	Schleifarbeiten an Gestein, feine Arbeiten an harten Materialien (z.B. Keramik oder legiertem Stahl)
Trennen	Diamanttrennscheibe (6), Spannzange (8), Aufspanndorn (20), Trennscheibe (21), Trennscheibe (22)	Trennen/Schneiden von Metall, Kunststoff oder Holz

4 REINIGUNG

Verwenden Sie zur Reinigung der Werkzeuge eine weiche und trockene Bürste.
Benutzen Sie keine aggressiven Reinigungsmittel.