

FEDERSPANNER

FSP 200/590 HM

ARTIKEL-NR. 24415



**LESEN SIE DIE BEDIENUNGSANLEITUNG UND DIE SICHERHEITSHINWEISE
VOR DER ERSTEN VERWENDUNG GRÜNDLICH DURCH!**

**DEMA-VERTRIEBS GMBH • IM TOBEL 4 • 74547 ÜBRIGSHAUSEN
WWW.DEMA-VERTRIEB.COM**

© DEMA VERTRIEBS-GMBH

Inhaltsverzeichnis

1 SICHERHEITSHINWEISE	3
1-1 Bestimmungsgemäße Verwendung	4
2 PIKTOGRAMMERLÄUTERUNG	4
3 MONTAGE & AUFBAU	4
3-1 Vor dem ersten Einsatz	5
4 BEDIENUNG	5
5 WARTUNG	6
6 TECHNISCHE DATEN	6
7 EXPLOSIONSZEICHNUNG	7
8 TEILELISTE	8
9 CE-KONFORMITÄTSERKLÄRUNG	9

1 SICHERHEITSHINWEISE

- Änderungen die dem technischen Fortschritt dienen, können ohne Vorankündigung vom Hersteller getätigt werden und sind eventuell in der Bedienungsanleitung noch nicht berücksichtigt.
- Kontrollieren Sie das Gerät vor Inbetriebnahme auf Vollständigkeit, Funktion und Dichtheit!
- Nehmen Sie niemals ein defektes oder funktionsunfähiges Gerät in Betrieb! Kontaktieren Sie den Hersteller oder lassen Sie das Gerät von einem qualifizierten Mechaniker kontrollieren.
- Arbeiten Sie immer mit Bedacht und der nötigen Vorsicht!
- Wenden Sie auf keinen Fall übermäßige Gewalt an!
- Halten Sie das Gerät und den Arbeitsplatz sauber.
- Überschreiten Sie niemals die Maximallast von 1000 kg.
- Versuchen Sie niemals eine schmutzige oder fettige Feder zu spannen.
- Benutzen Sie den Federspanner nur für Personenkraftwagen und Pickup-Trucks. Setzen Sie ihn niemals für andere Zwecke ein.
- Halten Sie Kinder und unberechtigte Personen vom Arbeitsbereich fern.
- Tragen Sie bei der Arbeit nur anliegende Arbeitskleidung.
- Entfernen Sie beim Arbeiten Krawatten, Uhren, Ringe und anderen losen Schmuck. Tragen Sie gegebenenfalls ein Haarnetz.
- Verwenden Sie eine entsprechende persönliche Schutzausrüstung (Handschuhe, Schutzbrille, etc.).
- Stellen Sie den Federspanner nur auf festen, ebenen, tragfähigem und trockenen Untergrund auf.
- Kontrollieren Sie das Gerät vor jeder Nutzung auf Beschädigungen und den festen Sitz der Schrauben und Muttern.
- Benutzen Sie das Gerät niemals, wenn Teile beschädigt sind! Ersetzen Sie defekte Teile nur mit Originalersatzteilen.
- Lassen Sie die Last niemals schlagartig ab.
- Arbeiten Sie immer vorsichtig und aufmerksam.
- Benutzen Sie das Gerät niemals, wenn Sie müde sind oder unter dem Einfluss von Alkohol, Drogen oder Medikamenten stehen.
- Schmieren oder ölen Sie niemals die Teile (12), (11), (10), (8) und (5). Dies könnte zum Abrutschen der Feder und deshalb zu schwerwiegenden Verletzungen und Unfällen führen.
- Lassen Sie nur eingewiesene Personen mit dem Gerät arbeiten.
- Verändern Sie keine Bauteile des Gerätes.
- Zum Nachfüllen des Hubzylinders verwenden Sie auf keinen Fall Bremsflüssigkeit oder andere nichtzugelassenen Flüssigkeiten. Mischen Sie keine unterschiedlichen Öle. Verwenden Sie nur Hydrauliköl zum nachfüllen.
- Setzen Sie das Gerät keinem schlechten Wetter und Regen aus.
- Die Sicherheitshinweise und Anweisungen in der Anleitung können nicht jeden auftretenden Fall abdecken, daher sollten Sie immer mit Bedacht und Vorsicht arbeiten.
- Verwahren Sie Verpackungsteile (Folien, Plastikbeutel, Styropor, etc.) nur an Orten auf, die Kindern insbesondere Säuglingen nicht zugänglich sind! Da Verpackungsteile oft nicht erkennbare Gefahren bergen (z. B. Erstickungsgefahr).

1-1 BESTIMMUNGSGEMÄßE VERWENDUNG

- Der Federspanner eignet sich zum Spannen von Feder auf Federbeinen.
- Der Federspanner eignet sich nicht zum Einspannen von Werkstücken!

2 PIKTOGRAMMERLÄUTERUNG



Beachten Sie die Wartungshinweise in der Bedienungsanleitung!



Tragen Sie eine persönliche Schutzausrüstung, Sicherheitsbrille!



Tragen Sie eine persönliche Schutzausrüstung, Sicherheitskleidung!



Tragen Sie eine persönliche Schutzausrüstung, Sicherheitshandschuhe!



Tragen Sie eine persönliche Schutzausrüstung, Sicherheitsschuhe!



Überschreiten Sie niemals die maximale Belastung!



Halten Sie Kinder und unbeteiligte Dritte vom Arbeitsbereich fern.

3 MONTAGE & AUFBAU

- Verwenden Sie die Zeichnung im letzten Kapitel als Hilfe zur Montage des Federspanners.
- Legen Sie alle Teile vor dem Zusammenbau sortiert aus.
- Stellen Sie das Gestell (3) auf und verbinden Sie mit Hilfe von je vier Schrauben (1), Unterlegscheiben (31) und Muttern, (30) die Füße (2) mit dem Gestell.
- Entfernen Sie den Träger (17) vom Gestell (3) indem Sie die Schrauben (18) und Muttern (15) lösen.
- Lösen Sie die Schraube (20) am Sattel (19).
- Schieben Sie den Arbeitstisch (8) entlang des Gestells (3) nach unten, bis dieser fest auf dem Hubzylinder (21) aufsitzt.
- Ziehen Sie die Schraube (20) fest an.
- Montieren Sie den Träger (17) wieder am Gestell (3), indem Sie die Schrauben (18) durch die Bohrungen des Gestells (3) schieben und mit Hilfe der Muttern (15) fest anziehen.

- Befestigen Sie die Teile (10), (11), (12), (13) und (14) am Träger (17) und fixieren Sie diese mit der Augenschraube (16).
- Schieben Sie das Fußpedal (23) in die Aufnahme des Hubzylinders (21) und befestigen Sie es mit der Schraube (22).

3-1 VOR DEM ERSTEN EINSATZ

- Drücken Sie das Fußpedal (27) ganz durch und lassen Sie den Hubzylinder (21) vollständig ab.
- Halten Sie das Fußpedal (27) vollständig durchgedrückt und pumpen Sie mit dem Fußpedal (23) mindestens 6 bis 8 mal, um den Hubzylinder (21) zu entlüften.
- Kontrollieren Sie alle Funktionen des Federspanners.

4 BEDIENUNG

Bei der Arbeit sollten Sie immer eine aktuelle Anleitung für den zu reparierenden Fahrzeugtyp zur Verfügung haben. Achten Sie dabei vor allem auf die vom Fahrzeughersteller aufgeführten Spezifikationen beim Ausbau der Federbeine.

- Entfetten und reinigen Sie die zu spannende Feder. Versuchen Sie niemals eine schmutzige Feder zu spannen.
- Treten Sie das Fußpedal (27) komplett durch und lassen Sie den Hubzylinder (21) vollständig ab.
- Sichern Sie das untere Ende des Federbeins mit Hilfe des Hakens (5).
- Entfernen Sie die Schrauben (18) und Muttern (15) und verschieben Sie den Träger (17), solange entlang des Gestells (3), bis dieser sich auf Höhe der Oberkante des Federbeins befindet.
- Schrauben Sie den Träger (17) wieder mit den Schrauben (18) und Muttern (5) fest.
- Sichern Sie das Kopfende des Federbeines mit den Klauen (10).
- Kontrollieren Sie, ob der Kopf und das Ende des Federbeines sicher befestigt sind.
- Pumpen Sie langsam mit Hilfe des Fußpedals (23) den Hubzylinder (21) nach oben.
- Fahren Sie fort bis die Feder gespannt ist.
- Entfernen Sie die Sicherungsmutter und -scheibe des Federbeines.
- **Achtung:** Versuchen Sie niemals die Mutter zu entfernen ohne das Federbein vorher zu spannen!
- Entspannen Sie die Feder, indem Sie das Fußpedal (27) durchdrücken und den Hubzylinder (21) ablassen.
- Entfernen Sie die Feder und ersetzen Sie die defekten Teile.
- Setzen Sie die Feder wieder in das Gerät ein und spannen Sie diese durch pumpen des Fußpedals (23).
- Befestigen Sie die Sicherungsmutter und -scheibe.
- Entspannen Sie das Federbein wieder, durch drücken des Fußpedals (27).

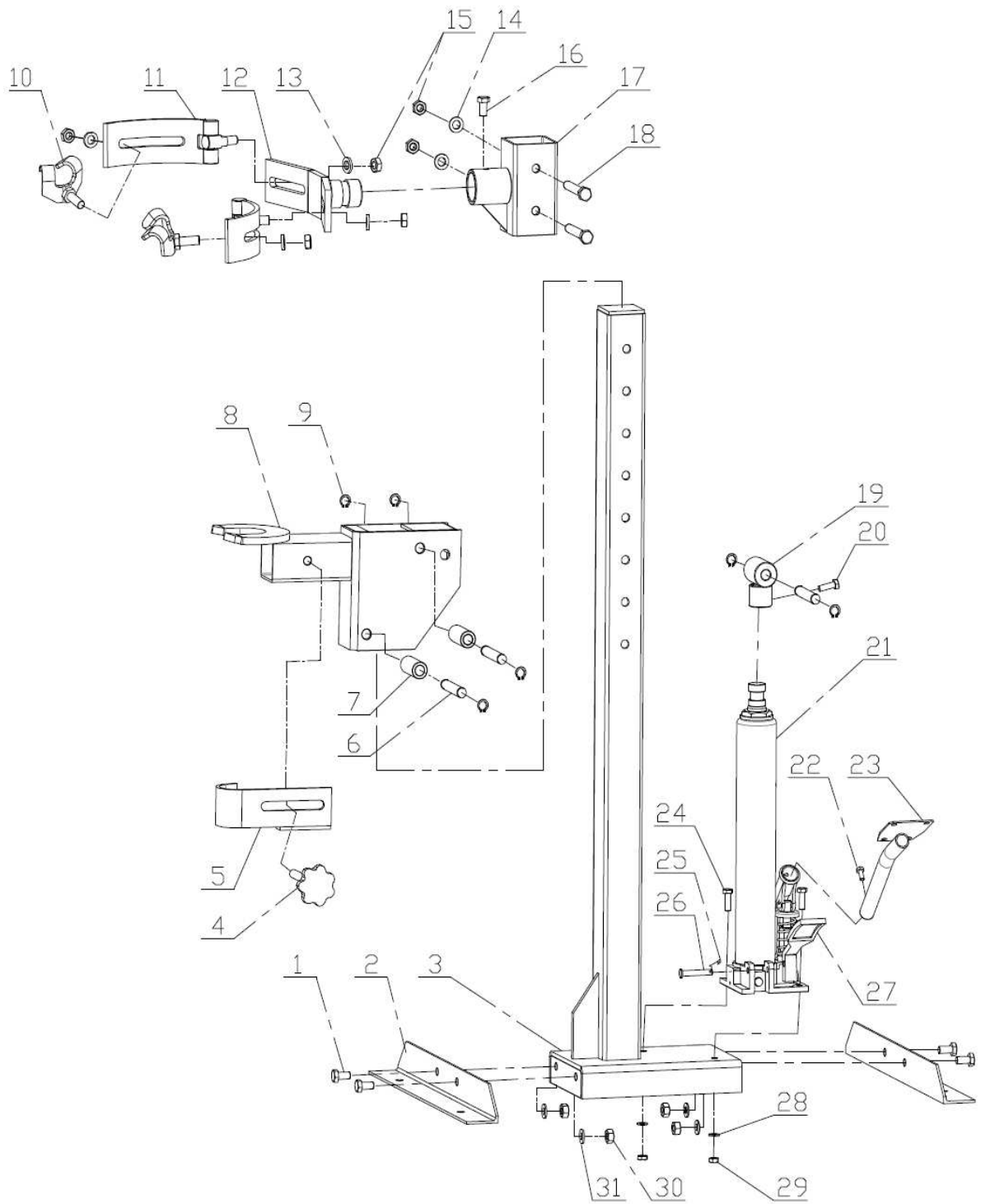
5 WARTUNG

- Lassen Sie den Hubzylinder (21) vor jeder Wartung komplett ab und entfernen Sie noch eingespannte Federbeine vom Gerät.
- Das Gestell (3) sollte immer geölt sein, um einen leichtgängigen Lauf zu gewährleisten.
- Zur Reinigung verwenden Sie einen trockenen und sauberen Lappen. Verwenden Sie zur Reinigung ein mildes Reinigungsmittel.
- Bewahren Sie das Gerät an einem trockenen Ort auf. Der Hubzylinder (21) muss vollständig eingefahren sein und sollte am Besten mit einem Tuch abgedeckt werden, um Rost zu vermeiden.
- Vor jedem Einsatz kontrollieren Sie alle Teile auf festen Sitz und Beschädigungen. Tauschen Sie defekte Teile aus und ziehen Sie lose Schrauben an.
- Kontrollieren Sie den Hydraulikölstand im Hubzylinder (21), indem Sie den Gummistopfen entfernen. Der Ölstand muss bis zum Einfüllloch aufgefüllt sein. Verwenden Sie nur Hydrauliköl, keine anderen Ersatzflüssigkeiten.
- Sollte der Hubzylinder im Einsatz nachgeben, dann müssen Sie diesen Entlüften (siehe 2.1).

6 TECHNISCHE DATEN

Maximale Last	1.000 kg
Zylinderhub	330 mm
Federgröße	100 - 250 mm
Aufstellfläche	360 x 500 mm
Spannweite	200 - 590 mm
Hubzylinderhöhe	420 mm
Maße (LxBxH)	550 x 500 x 1130 mm
Gewicht	ca. 27 kg

7 EXPLOSIONSZEICHNUNG



8 TEILELISTE

Teilenr.	Bezeichnung	Anzahl
001	Schraubenbolzen	4
002	Fuß	2
003	Gestell	1
004	Feststellschraube	1
005	Verstellbarer Haken	1
006	Gewindebolzen	3
007	Distanzhülse	2
008	Arbeitstisch	1
009	Sicherungsring	6
010	Federklaue	2
011	Federklauenhalter	2
012	Führungsschiene	1
013	Unterlegscheibe	7
014	Unterlegscheibe	2
015	Mutter	4
016	Schraubenbolzen	1
017	Träger	1
018	Schraubenbolzen	2
019	Sattel	1
020	Schraube	1
021	Hubzylinder	1
022	Schraubenbolzen	1
023	Fußpedal – Pumpen	1
024	Schraubenbolzen	2
025	R-Stift	1
026	Stift	1
027	Fußpedal – Ablassen	1
028	Unterlegscheibe	3
029	Mutter	2
030	Mutter	4
031	Unterlegscheibe	4

9 CE-KONFORMITÄTSERKLÄRUNG

EU-Konformitätserklärung

EU Declaration of Conformity

Hiermit erklären wir,

We herewith declare

DEMA-Vertriebs GmbH

Im Tobel 4, 74547 Übrigshausen, Germany

Dass das nachfolgend bezeichnete Gerät aufgrund seiner Konzipierung und Bauart sowie in der von uns in Verkehr gebrachten Ausführung den einschlägigen, grundlegenden Sicherheits- und Gesundheitsanforderungen den EU-Richtlinien entspricht.

That the following Appliance complies with the appropriate basic safety and health requirements of the EU Directive based on its design and type, as brought into circulation by us.

Bei einer mit uns nicht abgestimmten Änderung des Gerätes verliert diese Erklärung ihre Gültigkeit.

In case of alteration of the machine, not agreed upon by us, this declaration will cease to be valid.

Bezeichnung des Geräts:

Machine Description:

Federspanner (FSP 200/590 HM)

Artikel-Nr.:

Article-No.:

24415

Einschlägige EU-Richtlinien:

EU-Directives:

2006/42/EG

Angewandte harmonisierte Normen:

Applicable harmonized standards:

EN 12100:2010

Prüfberichtnr.:

Testreport number.:

IN-SH-5605-18005

Prüfinstitut:

Testing institut:

SGS

Dokumentenverantwortlicher:

Responsible for Documents:

**Romeo Gut
Birkichstrasse 8
74549 Wolpertshausen**

Ort:

Place:

Übrigshausen

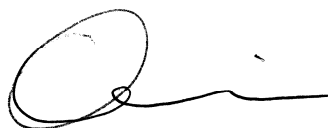
Datum:

Date:

14.01.2019

Herstellerunterschrift:

Authorised Signature:



Angaben zum Unterzeichner:

Title of Signatory:

Hr. Abendschein, Geschäftsführer