

KOMPRESSOR

160/8/6 OF

ARTIKEL-NR. 24197



**LESEN SIE DIE BETRIEBSANLEITUNG UND DIE SICHERHEITSHINWEISE
VOR DER ERSTEN VERWENDUNG GRÜNDLICH DURCH!**

**DEMA-VERTRIEBS GMBH • IM TOBEL 4 • 74547 ÜBRIGSHAUSEN
WWW.DEMA-VERTRIEB.COM**

© DEMA VERTRIEBS-GMBH

Inhaltsverzeichnis

1 SICHERHEITSHINWEISE	3
1-1 Bestimmungsgemäße Verwendung	4
2 PIKTOGRAMMERLÄUTERUNG	4
3 MONTAGE & AUFBAU	4
3-1 Generelle Anforderungen.....	4
4 BEDIENUNG	6
4-1 Betrieb bei niedrigen Temperaturen.....	8
5 WARTUNG	8
5-1 Allgemein.....	8
5-2 Wechseln/Reinigen des Ansaugfilters	8
5-3 Ablassen des Kondenswassers	8
6 FEHLERBEHEBUNG	9
7 ENTSORGUNG	10
8 TECHNISCHE DATEN	10
9 EXPLOSIONSZEICHNUNG	11
10 TEILELISTE	12
11 CE- KONFORMITÄTSERKLÄRUNG	13

1 SICHERHEITSHINWEISE

- Änderungen die dem technischen Fortschritt dienen, können ohne Vorankündigung vom Hersteller getätigt werden und sind eventuell in der Bedienungsanleitung noch nicht berücksichtigt.
- Kontrollieren Sie das Gerät vor Inbetriebnahme auf Vollständigkeit, Funktion und Dichtheit!
- Nehmen Sie niemals ein defektes oder funktionsunfähiges Gerät in Betrieb! Kontaktieren Sie den Hersteller oder lassen Sie das Gerät von einem Fachmann kontrollieren.
- Arbeiten Sie immer mit Bedacht und der nötigen Vorsicht!
- Wenden Sie auf keinen Fall übermäßige Gewalt an!
- Nehmen Sie niemals technische Veränderungen am Gerät durch!
- Halten Sie Kinder und unbeteiligte Dritte vom Arbeitsbereich fern!
- Richten Sie niemals den Druckluftstrahl auf sich selber bzw. auf andere Personen oder Tiere!
- Tragen Sie eine entsprechende persönliche Schutzausrüstung (z.B. Schutzbrille, Arbeitsschuhe, Mundschutz, Handschuhe usw.).
- Tragen Sie eng anliegende Arbeitskleidung.
- Verwenden Sie ausschließlich Original Ersatzteile!
- Sorgen Sie für ausreichende Beleuchtung am Arbeitsplatz.
- Schalten Sie das Gerät vor dem Einstecken aus, um ein unbeabsichtigtes Anlaufen der Maschine zu vermeiden.
- Verwenden Sie den Kompressor niemals in der Nähe von leicht entflammaren oder explosiven Stoffen!
- Bohren oder Schweißen Sie niemals an dem Kessel!
- Schrauben Sie niemals Anschlüsse von dem Kompressor ab, während dieser noch in Betrieb ist!
- Kontrollieren Sie alle Teile des Geräts regelmäßig und führen Sie regelmäßig eine Wartung durch.
- Das Gerät nicht barfuss oder mit nassen Händen und Füßen bedienen!
- Betreiben Sie den Kompressor auf jeden Fall mit einem FI-Schutzschalter (RCD).
- Verwenden Sie nur geeignete Verlängerungskabel (max. 5 Meter Länge, mind. 1,5mm² Kabelquerschnitt).
- Nicht am Netzkabel ziehen, um den Stecker aus der Steckdose zu ziehen oder um den Kompressor zu bewegen!
- Zwischen dem Kompressor und dem Arbeitsbereich muss ein Sicherheitsabstand von mindestens 4 Metern eingehalten werden.
- Befördern Sie den Kompressor nur mit Hilfe des Handgriffs!
- **Das Kondenswasser muss regelmäßig mit Hilfe des Ablassventils unten am Tank abgelassen werden!**
- Legen Sie niemals leicht entflammare Gegenstände (z.B. Kleidungsstücke) auf die Maschine!
- Einige Teile des Kompressors können während des Betriebs sehr heiß werden. Berühren Sie niemals mit der Hand oder einem anderen Körperteil diese Teile!
- Halten Sie die Maschine von Regen, Nässe und Feuchtigkeit fern!
- Halten Sie Hände und andere Körperteile von Gefahrenbereichen fern!

- Trennen Sie den Kompressor nach Beendigung der Arbeit bzw. vor Einstellungs- und Wartungsarbeiten von der Steckdose!
- Lassen Sie die Maschine niemals unbeaufsichtigt arbeiten. Warten Sie bis die Maschine vollständig gestoppt hat.
- Arbeiten Sie niemals wenn Sie müde sind oder unter dem Einfluss von Alkohol, Drogen, Medikamente oder sonstigen Rauschmitteln stehen!
- Verwahren Sie Verpackungsteile (Folien, Plastikbeutel, Styropor, etc.) nur an Orten auf, die Kindern insbesondere Säuglingen nicht zugänglich sind, da Verpackungsteile oft nicht erkennbare Gefahren bergen (z. B. Erstickungsgefahr).

1-1 BESTIMMUNGSGEMÄßE VERWENDUNG

- Der Kompressor eignet sich zur Druckluftherzeugung im Haus- und Hobbybereich.
- Der Kompressor eignet sich nicht zum Befüllen von Taucherflaschen!

2 PIKTOGRAMMERLÄUTERUNG



Lesen Sie die Bedienungsanleitung regelmäßig durch!



Tragen Sie eine persönliche Schutzausrüstung, Sicherheitsbrille und Gehörschutz!



Tragen Sie eine persönliche Schutzausrüstung, Atemschutz!



Warnung vor heißer Oberfläche!



Warnung vor automatischem Anlauf!



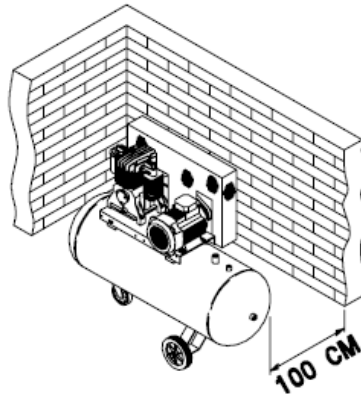
Warnung vor elektrischer Spannung!

3 MONTAGE & AUFBAU

3-1 GENERELLE ANFORDERUNGEN

- Um einen einwandfreien und zuverlässigen Betrieb von rotierenden und schlagenden Druckluftwerkzeugen wie z.B. Schlagschrauber, Tacker oder Nagler usw. zu gewährleisten, sollte die Druckluft über einen Öler oder eine Wartungseinheit (beide nicht im Lieferumfang enthalten) gefiltert bzw. mit Öl versorgt werden.
- Zum Lackieren sollte in jedem Fall ein Filterwasserabscheider verwendet werden!

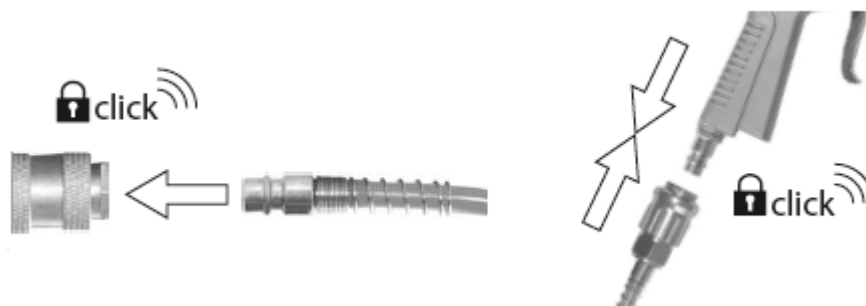
- Zur Auswahl von geeigneten Druckluftwerkzeugen ist unbedingt der Luftverbrauch des Werkzeugs und die effektive Liefermenge des Kompressors zu beachten.
- Heben Sie niemals den Kompressor mit einem Haken oder einem Seil an! Ziehen Sie den Kompressor mit der Hand oder verwenden Sie einen Gabelstapler (siehe unten) um den Kompressor zu transportieren.
- Stellen Sie den Kompressor auf einen ebenen, trockenen und rutschfesten Untergrund.
- Achten Sie darauf, dass der Kompressor niemals auf einem Untergrund steht, dessen Neigung höher als 10° Grad ist!
- Stellen Sie den Kompressor (um eine gute Lüftung zu gewährleisten) mindestens 100 cm von jeder Wand bzw. Hindernis entfernt auf!



- Vergewissern Sie sich, dass der Kondenswasserabfluss geschlossen ist.



- Achten Sie darauf, dass der Ein-/Ausschalter des Kompressors auf Aus (0) gestellt ist.
- Schließen Sie den Druckluftschlauch (nicht im Lieferumfang enthalten) an den Kompressor an, das andere Ende des Schlauchs an das Druckluftwerkzeug (nicht im Lieferumfang enthalten).



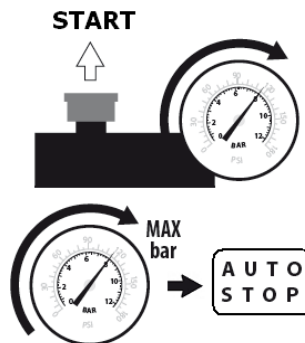
- Das Sicherheitsventil ist ab Werk auf den max. erlaubten Druck voreingestellt. Es ist verboten das Sicherheitsventil in irgendeiner Weise zu manipulieren bzw. das Metallsiegel zu entfernen!
- Schließen Sie den Kompressor an eine geeignete Steckdose an.

4 BETRIEUNG

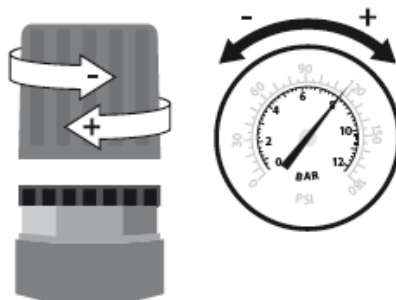
- Ziehen Sie den Knauf des Ein-/Ausschalters (1) nach oben, um die Maschine einzuschalten.



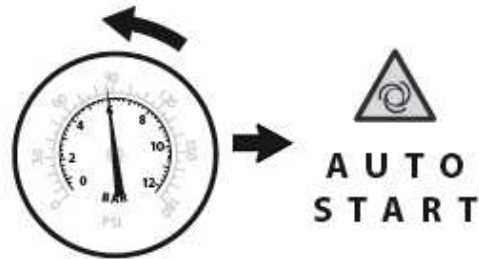
- Der Kompressor nimmt nun selbständig den Betrieb auf. Dabei überwacht der eingebaute Druckwächter den Druckaufbau und stoppt den Betrieb automatisch beim Erreichen des maximalen Drucks.



- Falls für das verwendete Druckluftwerkzeug ein niedrigerer Druck benötigt wird, können Sie den Druck auch selber regulieren.
- Drehen Sie den Regler (2) IM Uhrzeigersinn um den Druck zu erhöhen, bzw. GEGEN den Uhrzeigersinn um den Druck zu verringern.
- Drücken Sie anschließend den Knauf wieder nach unten in dessen Ursprungsposition.



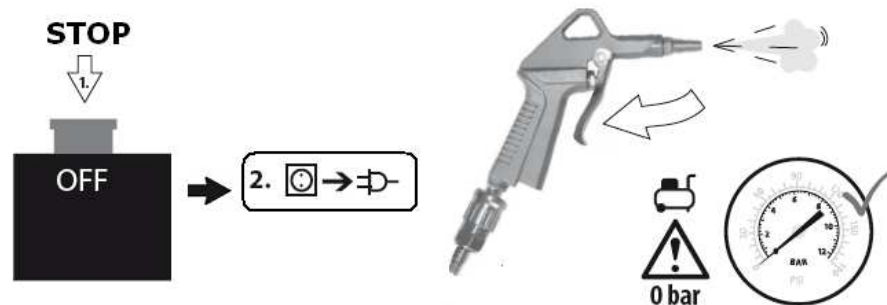
- Senkt sich der Druck wieder auf den Mindestdruck (üblicherweise beim Absenken um 2 bar, d.h. in diesem Fall auf 6 bar), startet der Druckwächter erneut mit dem Aufbau des Drucks auf den Maximaldruck (8 bar) und hält dann an.



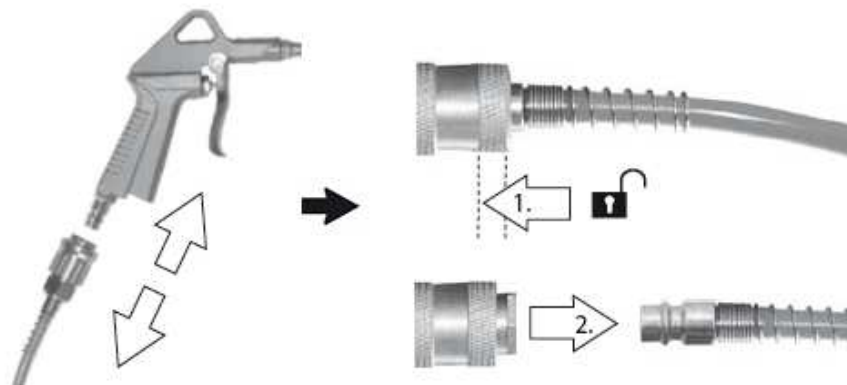
- **TIPP:** Testen Sie vor dem eigentlichen Einsatz das Druckluftwerkzeug z.B. auf dem Boden. Achten Sie darauf, dass die Druckluft gleichmäßig entweicht.



- Drücken Sie nach Beendigung der Arbeiten auf den Knauf um die Maschine zu stoppen und ziehen Sie den Netzstecker.
- Betätigen Sie einige male danach den Bedienhebel des Druckluftwerkzeugs, um die Restluft entweichen zu lassen.



- Trennen Sie anschließend den Druckluftschlauch vom Druckluftwerkzeug bzw. vom Kompressor.

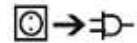


4-1 BETRIEB BEI NIEDRIGEN TEMPERATUREN

- Bei niedrigen Temperaturen unter 5° C kann es zu Anlaufschwierigkeiten kommen, die sich in einem hörbaren Brummen des Motors bemerkbar machen.
- In diesem Fall muss das Gerät sofort wieder abgeschaltet werden und in einer wärmeren Umgebung gebracht werden.

5 WARTUNG

ACHTUNG: Schalten Sie den Kompressor vor allen Reinigungs- und Wartungsarbeiten aus und ziehen Sie den Netzstecker!



5-1 ALLGEMEIN

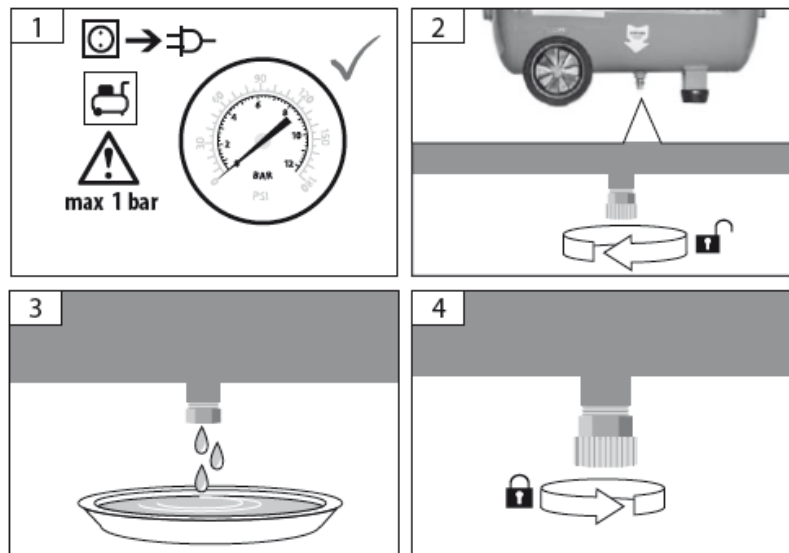
- Führen Sie vor jeder Verwendung des Kompressors eine Sichtprüfung vor. Verwenden Sie den Kompressor keinesfalls wenn Geräteteile beschädigt oder defekt sind.
- Verwenden Sie ausschließlich Original Ersatzteile!
- Reinigen Sie den Druckluftkompressor niemals mit aggressiven Reinigungs- bzw. Lösungsmitteln! Nehmen Sie nur ein angefeuchtetes Tuch.
- Lagern Sie das Gerät in einer trockenen, sauberen und frostsicheren Umgebung.
- Befreien Sie die Luftansaugschlitze von Staub, Schmutz und Fremdkörpern. Verwenden Sie hierzu z.B. eine Bürste.

5-2 WECHSELN/REINIGEN DES ANSAUGFILTERS

- Tauschen Sie das Filterelement nach spätestens 80 Betriebsstunden aus bzw. reinigen Sie diesen. Falls Sie es reinigen, müssen Sie sich vergewissern, dass dieser vollständig trocken ist, bevor Sie ihn wieder einsetzen!

5-3 ABLASSEN DES KONDENSWASSERS

- Der Kompressor produziert Kondenswasser, das sich im Kessel ansammelt. Lassen Sie mindestens einmal in der Woche bzw. alle 2-4 Betriebsstunden das Wasser ablaufen.
- **ACHTUNG:** Im Kessel darf sich kein Druck befinden (max. 1 bar)!
- Öffnen Sie den Ablasshahn unter dem Kessel um das Wasser ablaufen zu lassen (siehe Bild unten). Legen Sie hierzu einen geeigneten Auffangbehälter unter den Kessel.



ACHTUNG: Beachten Sie, dass das Wasser mit einem starkem Druck aus dem Kessel austreten könnte!

- Schrauben Sie anschließend den Stopfen wieder rein.

6 FEHLERBEHEBUNG

PROBLEM	MÖGLICHE URSACHE	MÖGLICHE LÖSUNG
Kompressor läuft beim Einschalten nicht an	Behälterdruck ist größer als Einschaltdruck	Druck aus Behälter ablassen, bis der Druckschalter automatisch einschaltet
	Stromversorgung fehlerhaft	Stromzufuhr von einem Fachmann prüfen lassen
	Druckschalter defekt	Druckschalter von einem Fachmann wechseln lassen
	Umgebungstemperatur (<5°) zu niedrig	Kompressor in einer wärmeren Umgebung betreiben
Kompressor läuft bei Erreichen des Einschaltdrucks kurz an bzw. brummt und schaltet dann automatisch ab	Netzanschlussleitung hat unzulässige lange oder der Leitungsquerschnitt ist zu gering	Netzanschlusslänge und Leitungsquerschnitt prüfen
Kompressor läuft kontinuierlich durch	Ansaugfilter ist stark verschmutzt	Ansaugfilter reinigen oder erneuern
	Druckluftwerkzeuge haben zu hohen Luftverbrauch	Luftverbrauch des Druckluftwerkzeugs prüfen; Kontaktieren
	Leckage am Kompressor	Kontaktieren Sie einen Fachmann
	Druckluftleitung undicht	Kontaktieren Sie einen Fachmann
	Kondensatablassventil geöffnet oder fehlt	Schließen bzw. Einsetzen
PROBLEM	MÖGLICHE URSACHE	MÖGLICHE LÖSUNG
Bei Betrieb entweicht Druckluft über das Entlastungsventil unter dem Druckschalter	Entlastungsventil undicht	Entlastungsventil reinigen oder wechseln
Nach Erreichen des Abschaltendrucks entweicht Druckluft über das Entlastungsventil unter dem Druckschalter bis zum Erreichen des	Rückschlagventileinsatz undicht oder defekt	Rückschlagventileinsatz reinigen oder erneuern
	Rückschlagventil ist beschädigt	Rückschlagventil ersetzen

Einschaltdrucks		
Kompressor schaltet häufig ein	Sehr viel Kondensat im Druckbehälter	Kondensat ablassen
	Kompressor überlastet	Kompressor abschalten
Sicherheitsventil bläst ab	Behälterdruck ist höher als der eingestellte Ausschalttdruck	Druckschalter von einem Fachmann neu einstellen / erneuern lassen
	Sicherheitsventil ist defekt	Sicherheitsventil erneuern oder kontaktieren Sie einen Fachmann
Kompressoraggregat wird zu heiß	Zuluft ist nicht ausreichend	Sicherstellen, dass ausreichend Be- und Entlüftung gewährleistet ist (Mindestabstand von der Wand 100 cm)
	Kühlrippen am Zylinder (Zylinderkopf) verschmutzt	Kühlrippen am Zylinder (Zylinderkopf) reinigen
	Einsatzdauer zu lang	Kompressor abschalten
Kompressoraggregat ist überhitzt und der Kompressor schaltet ab	Kompressoraggregat ist überlastet	Kontaktieren Sie einen Fachmann
	Kompressoraggregat ist defekt	Kontaktieren Sie einen Fachmann
	Am Kompressoraggregat liegt Unterspannung vor	Kontaktieren Sie einen Fachmann
	Umgebungstemperatur > 35°C	Warten Sie bis die Umgebungstemperatur gesunken ist

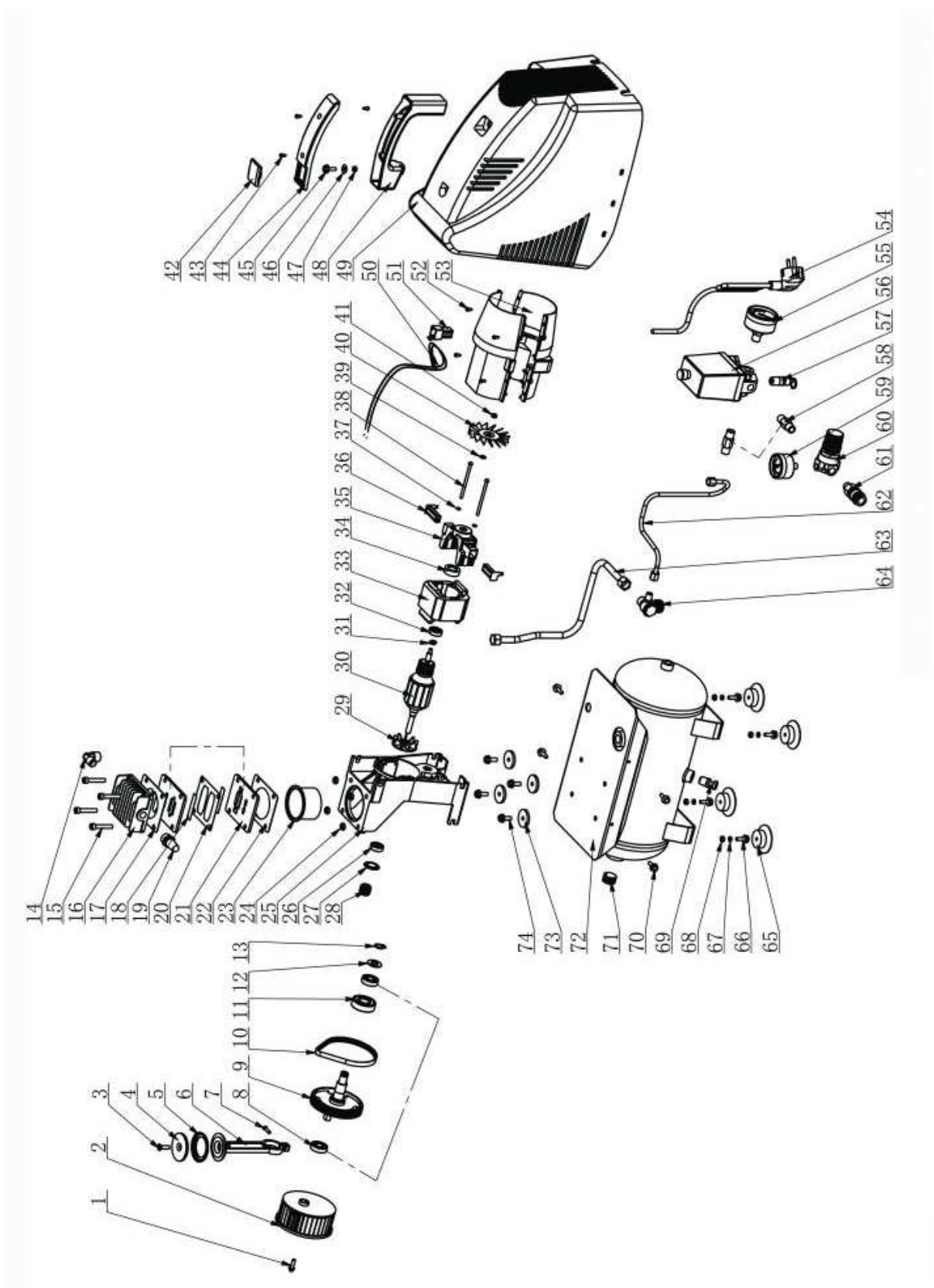
7 ENTSORGUNG

Im Falle der Entsorgung dieses Gerätes wenden Sie sich bitte an die DEMA Vertriebs-GmbH, Ihren lokalen Händler oder einen lokalen Wertstoffverwerter. Führen Sie das Gerät keinesfalls einer kommunalen Sammelstelle zu! Entsorgen Sie das Gerät keinesfalls über den normalen Hausmüll! Sie leisten damit einen wichtigen Beitrag zur Erhaltung der Umwelt.

8 TECHNISCHE DATEN

Netzanschluss	230 V / 50 Hz
Motorleistung	1,2 kW / 1,6 PS
Drehzahl	3450 U/min
Max. Luft-Ansaugleistung	ca. 153 l/min.
Schutzklasse	I
Schalleistungspegel (LwA)	96 dB(A)
Kesselinhalt	6 Liter
Max. zulässiger Arbeitsdruck	8 bar
Gewicht	ca. 10,2 kg

9 EXPLOSIONSZEICHNUNG



10 TEILELISTE

NR	BEZEICHNUNG	STK	NR	BEZEICHNUNG	STK
1	Schraube	1	38	Schraube	2
2	Lüfter	1	39	Unterlegscheibe	1
3	Schraube	1	40	Lüftungsrohr	1
4	Alu-Scheibe	1	41	Ventilmutter	3
5	Kolbenring	1	42	Stopfen	1
6	Verbindungsstange	1	43	Schraube	1
7	Schraube	1	44	Griffabdeckung	1
8	Kugellager	2	45	Schraube	1
9	Kurbelwelle	1	46	Unterlegscheibe	1
10	Riemen (gerippt)	1	47	Mutter	1
11	Kugellager	1	48	Griff	1
12	Unterlegscheibe	1	49	Abdeckung	1
13	Seegering	1	50	Kabel	2
14	Winkelstück	1	51	Kabelmantel	1
15	Schraube	4	52	Schraube	4
16	Zylinderkopf	1	53	Motorabdeckung	1
17	Dichtung	1	54	Netzkabel	1
18	Ventilblech	2	55	Manometer 1	1
19	Filter	1	56	Druckschalter	1
20	Aludichtung	1	57	Entlastungsventil	1
21	Ventilplatte	2	58	Verbindungsstück	1
22	Dichtung	1	59	Manometer 2	1
23	Zylinder	1	60	Regulator	1
24	Mutter	4	61	Schnellkupplung	1
25	Halterung	1	62	Rohr	1
26	Kugellager	1	63	Abgasrohr	1
27	Schlauchanschluss	1	64	Rückschlagventil	1
28	Riemenscheibe	1	65	Dämpfungspad	4
29	Lüfter	1	66	Schraube	4
30	Rotor	1	67	Feder	4
31	Seegering	1	68	Mutter	4
32	Kugellager	1	69	Abflussventil	1
33	Stator	1	70	Schraube	4
34	Distanzbuchse	1	71	Stopfen	1
35	Hinterer Halter	1	72	Tank	1
36	Kohlebürste	2	73	Dämpfungspad	4
37	Feder	2	74	Schraube	4

11 CE- KONFORMITÄTSERKLÄRUNG

EU-Konformitätserklärung

EU Declaration of Conformity

Hiermit erklären wir,
We herewith declare

DEMA-Vertriebs GmbH
Im Tobel 4, 74547 Übrigshausen, Germany

Dass das nachfolgend bezeichnete Gerät aufgrund seiner Konzipierung und Bauart sowie in der von uns in Verkehr gebrachten Ausführung den einschlägigen, grundlegenden Sicherheits- und Gesundheitsanforderungen den EU-Richtlinien entspricht.

That the following Appliance complies with the appropriate basic safety and health requirements of the EU Directive based on its design and type, as brought into circulation by us.

Bei einer mit uns nicht abgestimmten Änderung des Gerätes verliert diese Erklärung ihre Gültigkeit.

In case of alteration of the machine, not agreed upon by us, this declaration will cease to be valid.

Bezeichnung des Geräts:
Machine Description:

Kompressor 160/8/6 OF

Artikel-Nr.:
Article-No.:

24197

Einschlägige EU-Richtlinien:
EU-Directives:

**2006/42/EG
2014/30/EU**

Angewandte harmonisierte Normen:
Applicable harmonized standards:

**EN 1012-1:2010
EN 60204-1:2006+A1:2009
EN 55014-1:2006/+A1:2009+A2:2011
EN 55014-2:2015
EN 61000-3-2:2014
EN 61000-3-3:2013**

Prüfberichtnr.:
Testreport number.:

**161202055SHA-V1
161202054SHA-V1**

**Z
Prüfinstitut:**
Testing institut:

NB 0905

Dokumentenverantwortlicher:
Responsible for Documents:

**Romeo Gut
Birkichstrasse 8
74549 Wolpertshausen**

Ort:
Place:

Übrigshausen

Datum:
Date:

14.08.2017

Herstellerunterschrift:
Authorised Signature:



Angaben zum Unterzeichner:
Title of Signatory:

Hr. Abendschein, Geschäftsführer