



DRUCKLUFT-SCHLAGSCHRAUBER- SET PRO 850NM

DSS 850

ARTIKEL-NR. 27012



**LESEN SIE DIE BEDIENUNGSANLEITUNG UND DIE SICHERHEITSHINWEISE
VOR DER ERSTEN VERWENDUNG GRÜNDLICH DURCH!**

DEMA-VERTRIEBS GMBH • IM TOBEL 4 • 74547 ÜBRIGSHAUSEN
WWW.DEMA-VERTRIEB.COM

© DEMA VERTRIEBS-GMBH

Inhaltsverzeichnis

1 SICHERHEITSHINWEISE	3
1-1 Bestimmungsgemäße Verwendung	3
1-2 Piktogrammläuterung.....	4
2 BEDIENUNG	4
3 WARTUNG	4
3-1 Schmierung.....	4
4 FEHLERBEHEBUNG	5
5 ENTSORGUNG	5
6 TECHNISCHE DATEN	5
7 EXPLOSIONSZEICHNUNG	6
8 TEILELISTE	7
9 CE-KONFORMITÄTSERKLÄRUNG	8





1 SICHERHEITSHINWEISE

- Änderungen die dem technischen Fortschritt dienen, können ohne Vorankündigung vom Hersteller getätigt werden und sind eventuell in der Bedienungsanleitung noch nicht berücksichtigt.
- Kontrollieren Sie das Gerät vor Inbetriebnahme auf Vollständigkeit, Funktion und Dichtheit!
- Nehmen Sie niemals ein defektes oder funktionsunfähiges Gerät in Betrieb! Kontaktieren Sie den Hersteller oder lassen Sie das Gerät von einem qualifizierten Mechaniker kontrollieren.
- Bei dem Einsatz mit dem Schlagschrauber dürfen ausschließlich Kraftstecknüsse verwendet werden.
- Benutzen Sie niemals Kraftstecknüsse mit verschlissenenem oder ausgeschlagenem Antriebsvierkant.
- Prüfen Sie vor jedem Einsatz, dass der Antriebsvierkant an den Kraftstecknüssen oder der Verlängerung und der Spindel des Schlagschraubers nicht verschlissen ist oder gar einen Haarriss aufweist.
- Prüfen Sie vor jedem Einsatz, dass die Leistungsregulierung richtig eingestellt ist.
- Überschreiten Sie niemals den maximalen Betriebsdruck (6,3 bar).
- Verwenden Sie nur Verlängerungen, Adapter und Gelenkstücke, welche ausdrücklich für den Einsatz mit Schlagschraubern zulässig sind.
- Verwenden sie keine unnötig langen Druckschläuche, um Stolperfallen zu vermeiden.
- Verwenden Sie das Gerät nur für den vorgesehenen Einsatzzweck.
- Tragen Sie enganliegende Arbeitskleidung.
- Tragen Sie keinen losen Schmuck, Ringe oder Ketten.
- Tragen Sie gegebenenfalls ein Haarnetz.
- Tragen Sie eine entsprechende persönliche Schutzausrüstung (Schutzbrille, Arbeitsschuhe, Handschuhe, usw.).
- Arbeiten Sie immer mit Bedacht und der nötigen Vorsicht!
- Achten Sie immer auf einen „sicheren Stand“ und das Sie Ihr Gleichgewicht nicht verlieren.
- Wenden Sie auf keinen Fall übermäßige Gewalt an!
- Halten Sie Kinder und unbeteiligte Dritte vom Arbeitsbereich fern.
- Kontrollieren Sie alle Teile des Gerätes regelmäßig und führen Sie regelmäßig eine Wartung durch.
- Arbeiten Sie niemals, wenn Sie müde sind oder unter dem Einfluss von Drogen, Medikamenten oder Alkohol stehen.
- Verwahren Sie Verpackungsteile (Folien, Plastikbeutel, Styropor, etc.) nur an Orten auf, die Kindern insbesondere Säuglingen nicht zugänglich sind! Da Verpackungsteile oft nicht erkennbare Gefahren bergen (z. B. Erstickungsgefahr).

1-1 BESTIMMUNGSGEMÄßE VERWENDUNG

- Der Schlagschrauber eignet sich zum Ein- und Ausdrehen von Schrauben und Muttern durch pulsartige Drehbewegungen.
- Der Schlagschrauber eignet sich nicht zur Verwendung als Bohrschrauber.

1-2 PIKTOGRAMMERLÄUTERUNG

	Lesen Sie vor der ersten Verwendung die Bedienungsanleitung!
	Tragen Sie eine persönliche Schutzausrüstung, Sicherheitsbrille, Gehörschutz und Atemschutz!
	Tragen Sie eine persönliche Schutzausrüstung, Sicherheitshandschutz!
	Tragen Sie eine persönliche Schutzausrüstung, Sicherheitsschuhe!

2 BETRIEB

- Stecken Sie die benötigte Vierkantnuss auf die Werkzeugaufnahme.
- Verbinden Sie den Schlagschrauber mit Ihrem Kompressor.
- Stellen Sie die passenden Druck ein (max 6,3 bar).
- Betätigen Sie den Abzug um den Schlagschrauber zu starten und die Schraube / Mutter zu lösen oder festzuschrauben.
- Mit Hilfe des Richtungswechschalters können Sie die Drehrichtung ändern. Betätigen Sie diese nur, wenn der Schlagschrauber still steht.

3 WARTUNG

- Prüfen Sie den Druckluftschlauch sowie alle Anschlüsse regelmäßig auf Verschleiß.
- Befreien Sie regelmäßig den Schlagschrauber von Verunreinigungen und Schmutz!
- Verwenden Sie zur Reinigung niemals aggressive Reinigungs- oder Lösungsmittel.
- Schmieren Sie den Schlagschrauber mindestens einmal wöchentlich oder verwenden Sie einen Nebelöler.

3-1 SCHMIERUNG

- Trennen Sie den Schlagschrauber von der Luftzufuhr.
- Fügen Sie 4 – 6 Tropfen Druckluftöl in den Lufteinlass während der Betriebsdrücker gedrückt wird.
- Verbinden Sie nun das Gerät wieder mit der Luftzufuhr und lassen Sie es zirka 30 Sekunden laufen um überschüssiges Öl zu entfernen.

4 FEHLERBEHEBUNG

Problem	Mögliche Ursache	Mögliche Lösung
Der Schlagschrauber funktioniert nicht oder läuft nur langsam	Unzureichender Luftdruck	Prüfen Sie den Luftdruck am Lufteinlass (6,3 bar)
	Niedrig eingestellter Luftdruck	Erhöhen Sie den Druck auf 6,3 bar
	Schlagschrauber muss geölt werden	Siehe Schmierung (Kap. 3-1)
	Schlagschrauber muss gereinigt werden	Siehe Wartung (Kap. 3)
	Der Luftschlauch ist undicht	Kontrollieren Sie alle Schlauchverbindung, wechseln Sie ggf. den Druckluftschlauch

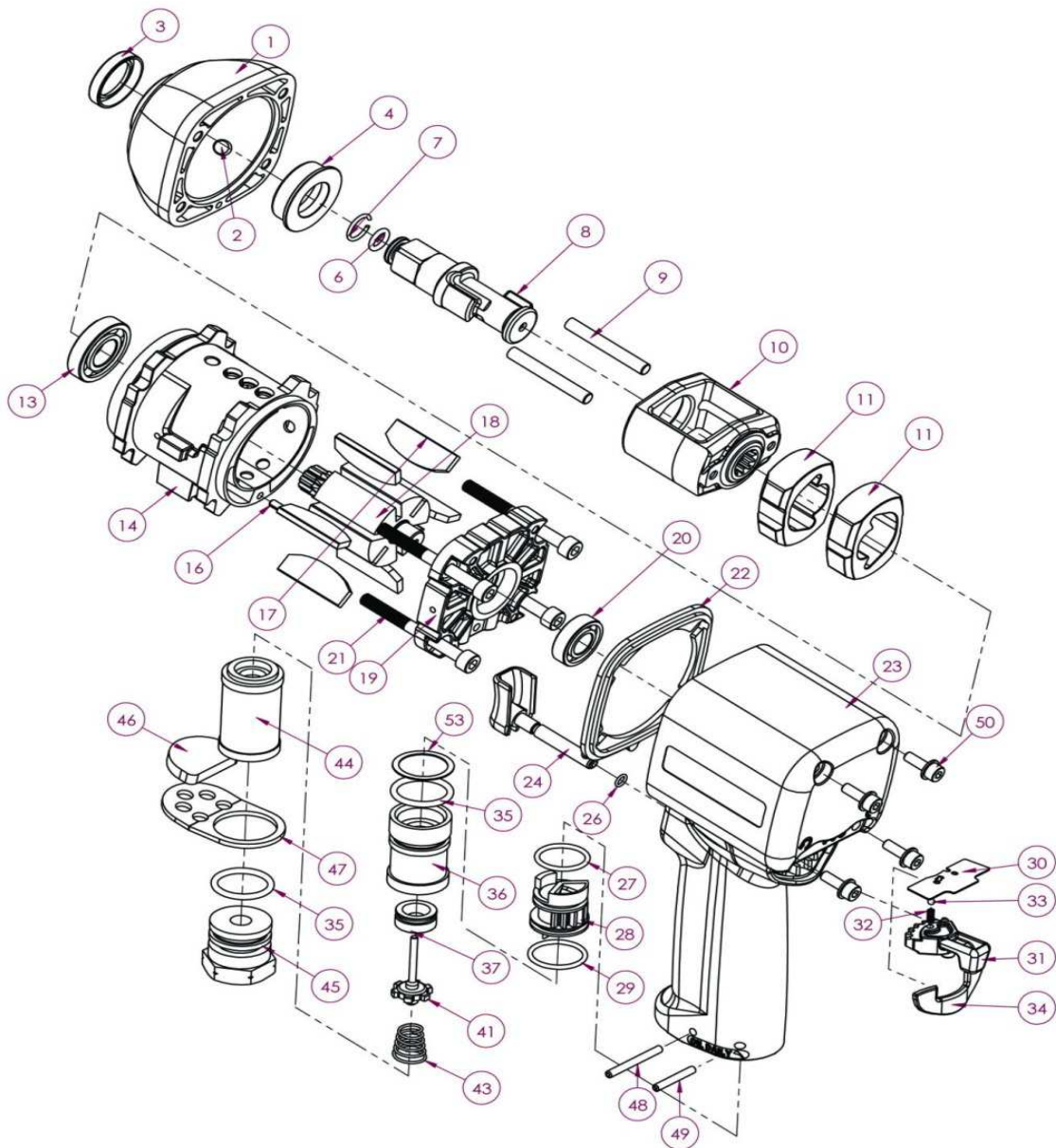
5 ENTSORGUNG

Im Falle der Entsorgung dieses Gerätes wenden Sie sich bitte an die DEMA Vertriebs-GmbH, Ihren lokalen Händler oder einen lokalen Wertstoffverwerter. Führen Sie das Gerät keinesfalls einer kommunalen Sammelstelle zu! Entsorgen Sie das Gerät keinesfalls über den normalen Hausmüll! Sie leisten damit einen wichtigen Beitrag zur Erhaltung der Umwelt.

6 TECHNISCHE DATEN

Max. Betriebsdruck	6,3 bar
Gewindeanschluss	1/4"
Aufnahme	Vierkant 1/2"
Luftliefermenge	135 l/min
Max. Drehmoment	810 Nm
Max. Leerlaufdrehzahl	10.000 U/min
Schalleistungspegel $L_{wa \max.}$	100,5 dB(A)
Gewicht (Set)	ca. 1,2 kg

7 EXPLOSIONSZEICHNUNG



8 TEILELISTE

NR	BEZEICHNUNG	STK	NR	BEZEICHNUNG	STK
1	Hammergehäuse		27	O-Ring	
2	Ölschraube		28	Richtungswechschler	
3	Öldichtung		29	O-Ring	
4	Buchse		30	Unterlegscheibe	
6	O-Ring		31	Rückwärtsantrieb	
7	Haltering		32	Feder	
8	Amboss		33	Stahlkugel	
9	Hammerrahmenstift		34	Deflektor	
10	Hammerrahmen		35	O-Ring	
11	Hammer		36	Ventilpad	
12	Unterlegscheibe		37	Buchse-Dichtung-Set	
13	Kugellager		41	Ventil & Ventilschaft	
14	Zylinder		43	Feder	
16	Feder		44	Ventilpad	
17	Rotorflügel		45	Einlass	
18	Rotor		46	Dämpfer	
19	Lagerplatte hinten		47	Abluftdeflektor	
20	Kugellager		48	Stift	
21	Schraube		49	Stift	
22	Dichtung		50	Schraube	
23	Gehäuse		53	Unterlegscheibe	
24	Abzug mit Stift				
26	O-Ring				

9 CE-KONFORMITÄTSERKLÄRUNG

EU-Konformitätserklärung

EU Declaration of Conformity

Hiermit erklären wir,
We herewith declare

DEMA-Vertriebs GmbH
Im Tobel 4, 74547 Übrigshausen, Germany

Dass das nachfolgend bezeichnete Gerät aufgrund seiner Konzipierung und Bauart sowie in der von uns in Verkehr gebrachten Ausführung den einschlägigen, grundlegenden Sicherheits- und Gesundheitsanforderungen den EU-Richtlinien entspricht.

That the following Appliance complies with the appropriate basic safety and health requirements of the EU Directive based on its design and type, as brought into circulation by us.

Bei einer mit uns nicht abgestimmten Änderung des Gerätes verliert diese Erklärung ihre Gültigkeit.

In case of alteration of the machine, not agreed upon by us, this declaration will cease to be valid.

Bezeichnung des Geräts:

Machine Description:

Druckluft-Schlagschrauber DSS 850

Artikel-Nr.:

Article-No.:

27012

Einschlägige EU-Richtlinien:

EU-Directives:

2006/42/EG

Angewandte harmonisierte Normen:

Applicable harmonized standards:

EN 11148-6:2012

Zertifikatsnr.:

Certificate number.:

CE-N-0327-14-33-01-2A

Prüfinstitut:

Testing institut:

NB 1105

Dokumentenverantwortlicher:

Responsible for Documents:

**Romeo Gut
Birkichstrasse 8
74549 Wolpertshausen**

Ort:

Place:

Übrigshausen

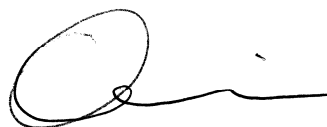
Datum:

Date:

05.06.2018

Herstellerunterschrift:

Authorised Signature:



Angaben zum Unterzeichner:

Title of Signatory:

Hr. Abendschein, Geschäftsführer