

PROFI SCHLAGSCHRAUBER
1" / 2450 NM
PSS 2450 MDI
ARTIKEL-NR. 20528



**LESEN SIE DIE BETRIEBSANLEITUNG UND DIE SICHERHEITSHINWEISE
VOR DER ERSTEN VERWENDUNG GRÜNDLICH DURCH!**

DEMA-VERTRIEBS GMBH • IM TOBEL 4 • 74547 ÜBRIGSHAUSEN
WWW.DEMA-VERTRIEB.COM

© DEMA VERTRIEBS-GMBH

Inhaltsverzeichnis

1 SICHERHEITSHINWEISE.....	3
1-1 Bestimmungsgemäße Verwendung	3
2 MONTAGE & AUFBAU	4
2-1 Maschine.....	4
2-2 Anschluss	4
3 BEDIENUNG	4
4 WARTUNG	5
5 ENTSORGUNG	5
6 TECHNISCHE DATEN.....	5
7 EXPLOSIONSZEICHNUNG.....	6
8 TEILELISTE	7
9 CE-KONFORMITÄTSERKLÄRUNG	8

1 SICHERHEITSHINWEISE

- Änderungen die dem technischen Fortschritt dienen, können ohne Vorankündigung vom Hersteller getätigt werden und sind eventuell in der Bedienungsanleitung noch nicht berücksichtigt.
- Kontrollieren Sie das Gerät vor Inbetriebnahme auf Vollständigkeit, Funktion und Dichtheit!
- Nehmen Sie niemals ein defektes oder funktionsunfähiges Gerät in Betrieb! Kontaktieren Sie den Hersteller oder lassen Sie das Gerät von einem qualifizierten Fachmann kontrollieren.
- Arbeiten Sie immer mit Bedacht und der nötigen Vorsicht!
- Wenden Sie auf keinen Fall übermäßige Gewalt an!
- Nehmen Sie keine technischen Veränderungen an der Maschine vor.
- Halten Sie den vorgeschriebenen Arbeitsdruck (max. 8 bar) ein.
- Tragen Sie eine Schutzausrüstung (Schutzbrille, Schutzhandschuhe, usw.).
- Halten die Maschine gut fest, da das Gerät ein hohes Drehmoment beim Anziehen vom Schrauben erzeugt. Halten Sie deshalb die Maschine mit beiden Händen an den dafür vorgesehenen Griffen fest.
- Wenn Sie die Maschinen nicht benötigen, schalten Sie den Schlagschrauber ab und trennen diesen vom Druckluftschlauch bzw. Kompressor.
- Verlegen Sie den Druckluftschlauch so, dass von diesem keine Gefährdung ausgehen kann (Stolperfalle).
- Halten Sie Kinder und unbeteiligte Dritte vom Arbeitsbereich fern.
- Arbeiten Sie niemals, wenn Sie müde sind oder unter dem Einfluss von Drogen, Medikamenten oder Alkohol stehen.
- Verwahren Sie Verpackungsteile (Folien, Plastikbeutel, Styropor, etc.) nur an Orten auf, die Kindern insbesondere Säuglingen nicht zugänglich sind! Da Verpackungsteile oft nicht erkennbare Gefahren bergen (z. B. Erstickungsgefahr).

1-1 BESTIMMUNGSGEMÄßE VERWENDUNG

- Das Gerät eignet sich zum Ein- und Ausdrehen von Schrauben und Muttern durch pulsartige („geschlagene“) Drehbewegung.
- Das Gerät eignet sich nicht zur Verwendung als Drucklufthammer.

2 MONTAGE & AUFBAU

HINWEIS: Für die Verwendung der Maschine ist ein Druckluftkompressor notwendig, dieser ist nicht im Lieferumfang enthalten.

2-1 MASCHINE

- Befestigen Sie den Handgriff mit den beiliegenden Innensechskantschrauben am Maschinengehäuse.
- Ziehen Sie die Schrauben fest an.

2-2 ANSCHLUSS

Durch Wasser, Schmutz oder das Fehlen einer Schmiereinrichtung (Öler), kann das Gerät beschädigt werden. Installieren Sie am Besten einen Öler in die Druckzuleitung (siehe Abbildung 1).

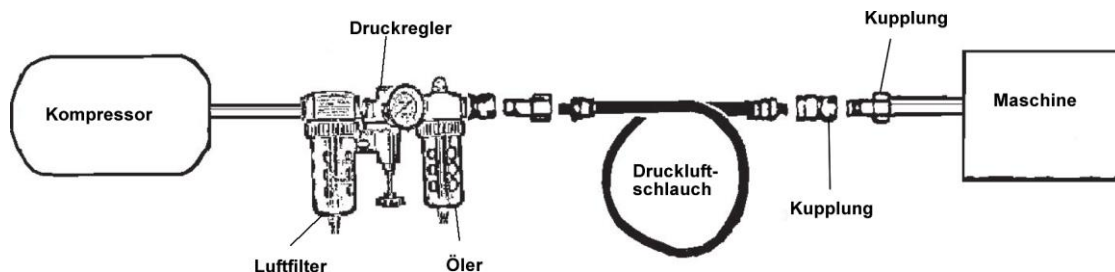


Abbildung 1

3 BEDIENUNG

- Montieren Sie eine 1/2" Kupplung (nicht im Lieferumfang enthalten) am Druckluftanschluss der Maschine.
- Dichten Sie die Kupplung mit Dichtband ab.
- Verbinden Sie die Maschine mit dem Druckluftschlauch.
- Schließen Sie den Druckluftschlauch an die Druckzuleitung (mit Öler und Wasserabscheider, (nicht im Lieferumfang enthalten) an. Der Einbau eines Ölers und einem Wasserabscheider in die Druckzuleitung wird vom Hersteller empfohlen, aber ein Einbau ist nicht zwingend für die Funktion der Maschine nötig.
- Stellen Sie den Arbeitsdruck am Druckregler ein. Der Arbeitsdruck sollte **zwischen 6,3 und 8 bar** betragen. Keinesfalls höher!
- Prüfen Sie die Anschlüsse auf Lecks. Haben Sie Lecks an der Druckluftzuleitung festgestellt, dann beheben Sie die zuerst, bevor Sie die Maschine benutzen.
- Drücken Sie die Stecknuss mit einer 1" Aufnahme auf den Amboss des Schlagschraubers. Wechseln Sie das Werkzeug immer nur bei abgeschaltetem Kompressor.
- Prüfen Sie immer, ob die Stecknuss fest auf dem Amboss sitzt.
- Starten Sie Ihren Kompressor.
- Achtung, die Maschine erzeugt ein hohes Drehmoment beim Anziehen von Schrauben, halten Sie deshalb die Maschine mit beiden Händen an den dafür vorgesehenen Griffen fest.
- Wählen Sie eine der Drehrichtungen aus und bringen den Wählschalter (L = Linkslauf; R = Rechtslauf) in die entsprechende Position.

- Stellen Sie das Anzugsdrehmoment ein, es gibt hierfür drei verschiedene Stufen.
 - 1 Stufe = schwach
 - 2 Stufe = mittel
 - 3 Stufe = stark
- Setzen Sie die Stecknuss auf den Schraubenkopf auf.
- Drücken Sie den Starttaste (Abzug) an der Maschine.
- Die Maschine wird die Schraube festschrauben oder lösen, je nach ausgewählter Drehrichtung.
- Zum Beenden lassen Sie die Starttaste los und ziehen die Maschine vom Mutterkopf herunter.
- Betätigen Sie nochmals die Starttaste, um den restlichen Druck aus der Maschine zu entweichen lassen.
- Wenn Sie die Maschine nicht mehr benötigen, dann schalten Sie zuerst den Kompressor ab, trennen dann den Druckluftschlauch von der Druckzuleitung und rollen den Druckluftschlauch anschließend zusammen.

4 WARTUNG

- Reinigen Sie nach jeder Nutzung die Maschine. Wischen Sie mit einem Tuch oder Lappen den Schmutz von der Maschine.
- Benützen Sie in der Druckluftverbindung zur Maschine einen Öler oder fügen Sie etwas Druckluft-Öl (SAE 10) in die Druckluftleitung, diese Maßnahmen verlängern die Lebensdauer der Maschine.
- Bevor Sie die Maschine benutzen, lassen Sie das angesammelte Kondenswasser im Wasserabscheider ab.
- Lagern Sie die Maschine an einem sauberen und trockenen Ort.
- Prüfen Sie monatlich den Pegel des Getriebeöls. Hierzu öffnen Sie die Schraube 44 und schauen nach dem Stand des Getriebeöls. Füllen Sie, wenn es nötig sein sollte, etwas Getriebeöl (MoS2) nach. Die Füllmenge des Getriebeöls beträgt 15-20 g.

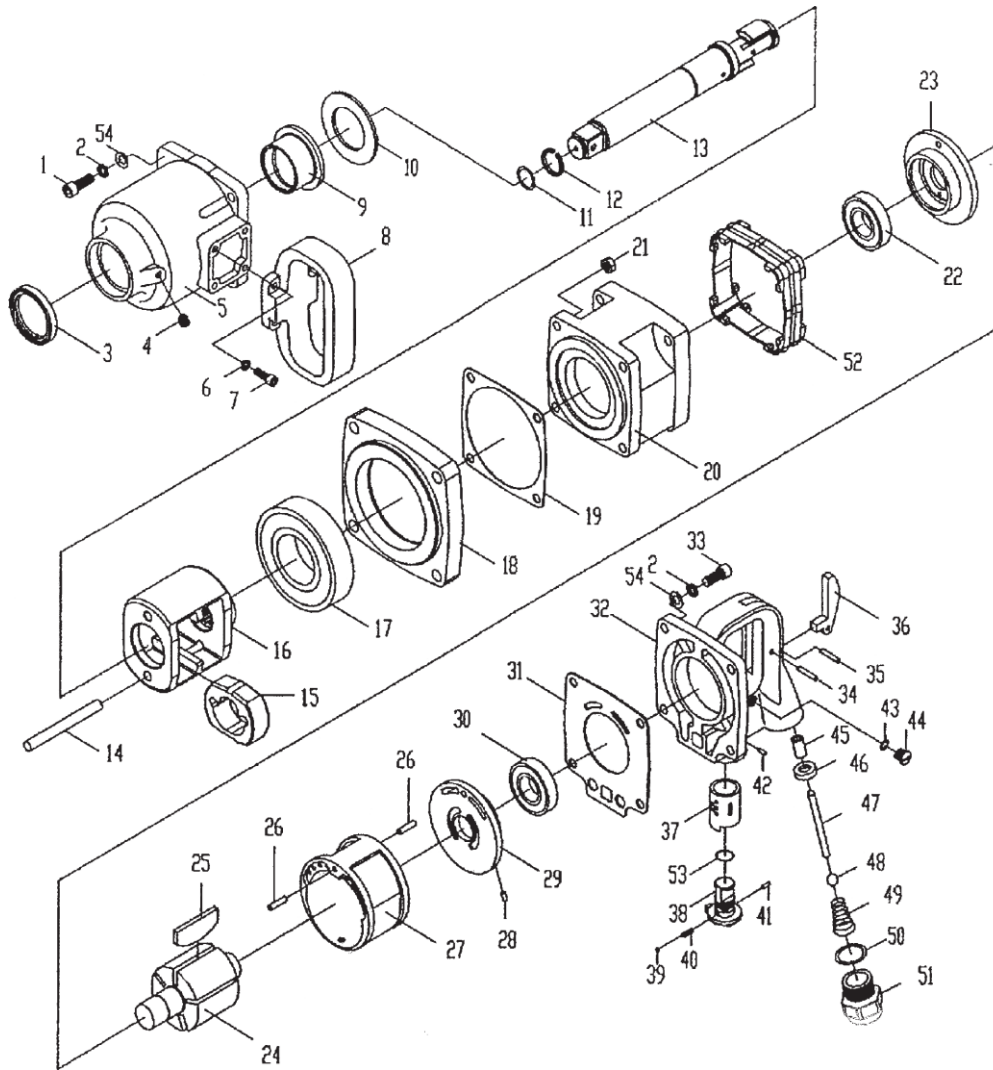
5 ENTSORGUNG

Im Falle der Entsorgung dieses Gerätes wenden Sie sich bitte an die DEMA Vertriebs-GmbH, Ihren lokalen Händler oder einen lokalen Wertstoffverwerter. Führen Sie das Gerät keinesfalls einer kommunalen Sammelstelle zu! Entsorgen Sie das Gerät keinesfalls über den normalen Hausmüll! Sie leisten damit einen wichtigen Beitrag zur Erhaltung der Umwelt.

6 TECHNISCHE DATEN

Luftanschluss	12 mm Stulpnippel mit 3/4" Gewinde
Schaftlänge	190 mm
Max. Drehmoment	2450 Nm
Betriebsdruck (min./max.)	6,3 – 8 bar
Schallleistungspegel LwA	87,5 dB(A)
Vibration ah	6,17 m/s ²
Empfohlene Leistung Kompressor	5 PS
Empfohlene Luftabgabe Kompressor	520 l/min
Leerlaufdrehzahl	4000 U/min
Maße (LxBxH)	550 x 200 x 230 mm
Gewicht	ca. 12 kg

7 EXPLOSIONSZEICHNUNG



8 TEILELISTE

NR	BEZEICHNUNG	STK	NR	BEZEICHNUNG	STK
1	Schraube	4	28	Gerader Stift	1
2	Sicherungsscheibe	8	29	Platte - hinten	1
3	Öldichtung	1	30	Lager 205	1
4	Einstellschraube	1	31	Zylinderdichtung	1
5	Frontgehäuse	1	32	Gehäuse - hinten	1
6	Sicherungsscheibe	4	33	Innensechskantschraube	4
7	Innensechskantschraube	4	34	Gerader Stift	1
8	Griff	1	35	Gerader Stift	1
9	Buchse	1	36	Abzug	1
10	Scheibe	1	37	Buchse	1
11	O-Ring	1	38	Rotation / Schalter	1
12	Sicherungsring	1	39	Stahlkugel	1
13	Amboss	1	40	Feder	1
14	O-Ring	1	41	Gerader Stift	1
15	Hammer - Käfig	1	42	Gerader Stift	1
16	Hammer	1	43	O-Ring	1
17	Hammer - Nocke	1	44	Schraube	1
18	Distanz - Hinten	1	45	Lager - Drosselventil	1
19	Zylinderdichtung	1	46	Gummidichtung	1
20	Motorgehäuse	1	47	Stößel - Drosselventil	1
21	Sicherungsmutter	4	48	Stahlkugel	1
22	Lager 60205	1	49	Feder	1
23	Frontplatte	1	50	O-Ring	1
24	Läufer	1	51	Druckluftanschluss	1
25	Steg	5	52	Gummistulpe	1
26	Gerader Stift	2	53	Flachscheibe	8
27	Zylinder	1			

9 CE-KONFORMITÄTSERKLÄRUNG

EU-Konformitätserklärung

EU Declaration of Conformity

Hiermit erklären wir,
We herewith declare

DEMA-Vertriebs GmbH
Im Tobel 4, 74547 Übrigshausen, Germany

Dass das nachfolgend bezeichnete Gerät aufgrund seiner Konzipierung und Bauart sowie in der von uns in Verkehr gebrachten Ausführung den einschlägigen, grundlegenden Sicherheits- und Gesundheitsanforderungen den EU-Richtlinien entspricht.

That the following Appliance complies with the appropriate basic safety and health requirements of the EU Directive based on its design and type, as brought into circulation by us.

Bei einer mit uns nicht abgestimmten Änderung des Gerätes verliert diese Erklärung ihre Gültigkeit.

In case of alteration of the machine, not agreed upon by us, this declaration will cease to be valid.

Bezeichnung des Geräts:
Machine Description:

PSS 2450 MDI

Artikel-Nr.:
Article-No.:

20528

Einschlägige EU-Richtlinien:
EU-Directives:

2006/42/EG

Angewandte harmonisierte Normen:
Applicable harmonized standards:

**EN 12100:2010
EN 11148-6:2012**

Zertifikatsnr.:
Certificate number.:

0B160330.ZJE0055

Prüfinstitut:
Testing institut:

NB 2138

Dokumentenverantwortlicher:
Responsible for Documents:

**Romeo Gut
Birkichstrasse 8
74549 Wolpertshausen**

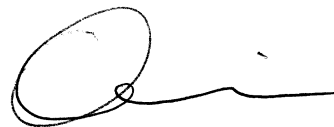
Ort:
Place:

Übrigshausen

Datum:
Date:

20.06.2017

Herstellerunterschrift:
Authorised Signature:



Angaben zum Unterzeichner:
Title of Signatory:

Hr. Abendschein, Geschäftsführer