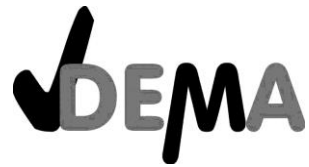


Version: N1



SCHLEGELMULCHER MIT FANGBOX 160 CM

SLM 160F

ARTIKEL-NR. 67825



**LESEN SIE DIE BETRIEBUNGSANLEITUNG UND DIE SICHERHEITSHINWEISE
VOR DER ERSTEN VERWENDUNG GRÜNDLICH DURCH!**

**DEMA-VERTRIEBS GMBH • IM TOBEL 4 • 74547 ÜBRIGSHAUSEN
WWW.DEMA-VERTRIEB.COM**

© DEMA VERTRIEBS-GMBH

LETZTE AKTUALISIERUNG: 13.07.2021

Inhaltsverzeichnis

1 SICHERHEITSHINWEISE	3
1-1 Bestimmungsgemäße Verwendung	3
1-2 Piktogrammläuterung.....	4
2 MONTAGE	5
2-1 Einstellen der Arbeitshöhe.....	5
2-2 Einstellen der Riemenspannung	5
3 INBETRIEBNAHME	6
4 WARTUNG	7
4-1 Periodische Wartungsarbeiten	7
4-2 Wartung Getriebekasten	8
5 FEHLERBEHEBUNG	9
6 ENTSORGUNG	9
7 TECHNISCHE DATEN	9
8 EXPLOSIONSZEICHNUNGEN	10
8-1 Mulcher.....	10
8-2 Teileliste Mulcher	11
8-3 Antrieb	12
8-4 Teileliste Antrieb.....	12
8-5 Fangbox	13
8-6 Teileliste Fangbox	13
8-7 Radgestell	14
8-8 Teileliste Radgestell	14
8-9 Getriebe	15
8-10 Teileliste Getriebe	15
8-11 Schlegelwalze.....	16
8-12 Teileliste Schlegelwalze.....	16
9 CE-KONFORMITÄTSERKLÄRUNG	17

1 SICHERHEITSHINWEISE

- Änderungen die dem technischen Fortschritt dienen, können ohne Vorankündigung vom Hersteller getätigt werden und sind eventuell in der Bedienungsanleitung noch nicht berücksichtigt.
- Kontrollieren Sie das Gerät vor Inbetriebnahme auf Vollständigkeit, Funktion und Dichtheit!
- Nehmen Sie niemals ein defektes oder funktionsunfähiges Gerät in Betrieb! Kontaktieren Sie den Hersteller oder lassen Sie das Gerät von einem Mechaniker kontrollieren.
- Arbeiten Sie immer mit Bedacht und der nötigen Vorsicht!
- Wenden Sie auf keinen Fall übermäßige Gewalt an!
- Halten Sie Kinder und unbeteiligte Dritte vom Arbeitsbereich fern!
- Kontrollieren Sie alle Teile der Maschine regelmäßig und führen Sie regelmäßig eine Wartung durch.
- Verwenden Sie bei der Wartung stets Sicherheitshandschuhe und Sicherheitsschuhe.
- Achten Sie immer darauf, dass beim Arbeitsvorgang niemals Körperteile oder Kleidungsstücke in Gefahrenbereiche gelangen können!
- Diese Maschine darf ausschließlich von Personen bedient werden, die mit dem Betrieb und der Wartung vertraut und über die Gefahren unterrichtet sind.
- Trennen Sie bei Wartungsarbeiten den Schlegelmulcher von der Zapfwelle.
- Steigen Sie niemals auf die Maschine.
- Transportieren Sie niemals Personen oder Gegenstände auf dem Schlegelmulcher.
- Setzen Sie das Gerät niemals ein, wenn Geräteteile defekt oder beschädigt sind.
- Lassen Sie die Maschine niemals unbeaufsichtigt arbeiten. Warten Sie bis die Maschine vollständig gestoppt hat.
- Lassen Sie niemals Personen in die Fangbox klettern.
- Schalten Sie bei allen Wartungs- und Montagearbeiten den Motor des Traktors ab. Legen Sie die Handbremse ein, ziehen Sie den Zündschlüssel und warten Sie bis sowohl der Traktormotor, als auch der Schlegelmulcher komplett zum Stillstand gekommen ist.
- Vergewissern Sie sich, dass sich im Arbeitsbereich keine Hindernisse wie z.B. Steine oder ähnliches befinden. Diese Gegenstände könnten durch den Schlegelmulcher hinausgeschleudert werden und dadurch Personen verletzen.
- Arbeiten Sie niemals, wenn Sie müde sind oder unter dem Einfluss von Drogen, Medikamenten oder Alkohol stehen.
- Verwahren Sie Verpackungsteile (Folien, Plastikbeutel, Styropor, etc.) nur an Orten auf, die Kindern insbesondere Säuglingen nicht zugänglich sind! Da Verpackungsteile oft nicht erkennbare Gefahren bergen (z. B. Erstickungsgefahr).

1-1 BESTIMMUNGSGEMÄßE VERWENDUNG

- Der Schlegelmulcher eignet sich zum Mähen und gleichzeitigen Zerkleinern des Mähgutes.
- Der Schlegelmulcher ist nicht als Beförderungsmittel geeignet!

1-2 PIKTOGRAMMERLÄUTERUNG



Lesen Sie vor der ersten Verwendung die Bedienungsanleitung!



Beachten Sie die Wartungshinweise in der Bedienungsanleitung!



Tragen Sie eine persönliche Schutzausrüstung, Sicherheitsschuhe!



Tragen Sie eine persönliche Schutzausrüstung, Sicherheitshandschuhe!



Halten Sie Kinder und unbeteiligte Dritte vom Arbeitsbereich fern.



Tragen Sie keine lose hängende Kleidung!



Tragen Sie keinen losen Schmuck wie Ringe oder Ketten!



Tragen Sie gegebenenfalls ein Haarnetz!



Stellen Sie sich niemals auf das Gerät!



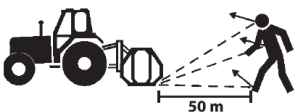
Achten Sie auf bewegliche Teile wie z. B. Messer, Gelenkwelle, halten Sie immer einen ausreichenden Sicherheitsabstand ein!



Fassen Sie niemals während des Betriebes in das Fräswerk!



Achten Sie auf einen geraden und ebenen Untergrund!



Achten Sie auf genügend Sicherheitsabstand!



Achten Sie auf bewegliche Teile wie z. B. Gelenkwellen, halten Sie immer einen ausreichenden Sicherheitsabstand ein!



Greifen Sie niemals mit einem Körperteil (z.B. Hände) in in sich bewegende Teile!

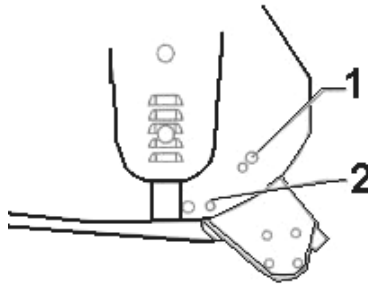


Greifen Sie niemals mit einem Körperteil (z.B. Füße) in in sich bewegende Teile!

2 MONTAGE

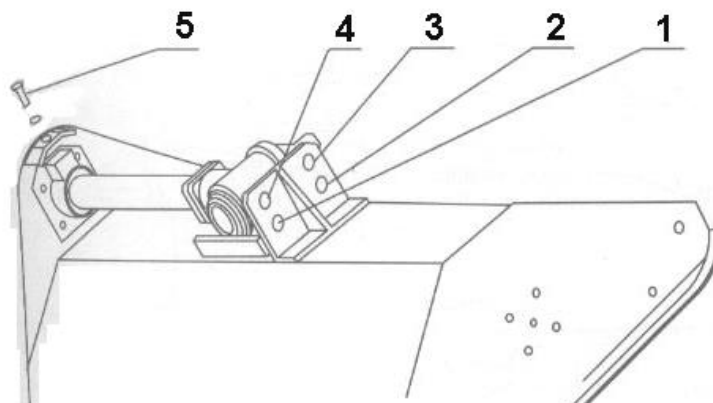
2-1 EINSTELLEN DER ARBEITSHÖHE

- Lösen Sie die Schraube (1) und entfernen Sie die beiden Schrauben (2) auf beiden Seiten.
- Die Befestigung an den untersten Bohrlöchern führt dabei zur höchsten Arbeitshöhe und umgekehrt.
- Fixieren Sie anschließend wieder mit Hilfe der Schrauben (1 und 2) wieder.



2-2 EINSTELLEN DER RIEMENSPIANNUNG

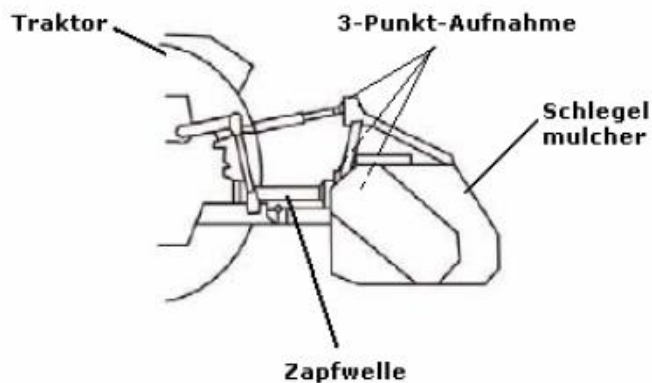
- Schalten Sie den Motor ab und warten Sie bis alle drehenden Teile vollständig zum Stillstand gekommen sind.
- Entfernen Sie die Abdeckung des Antriebsriemens.
- Lösen Sie die Schrauben 1-4.
- Spannen Sie den Riemen mit Hilfe der Schraube 5.
- Ziehen Sie die Schrauben 1-4 wieder an!
- Montieren Sie erneut die Abdeckung.



- Die empfohlene Geschwindigkeit ist 1,5 km/h. Dies kann je nach Gras- bzw. Bodenbeschaffenheit variieren.
- Sollte der Antriebsriemen abgenutzt oder beschädigt sein, muss dieser ausgetauscht werden!

3 INBETRIEBNAHME

- **Überprüfen Sie** vor der ersten Nutzung **den Ölstand vom Getriebe**. Füllen Sie bei Bedarf Öl nach.
- Schmieren Sie vor der ersten Nutzung die Zapfwelle (nicht im Lieferumfang enthalten).
- Überprüfen Sie, ob alle Verbindungen (Schrauben, Bolzen, etc.) fest sitzen.
- Vergewissern Sie sich, dass keiner der Hammerschlegel beschädigt bzw. verbogen ist.
- Fahren Sie mit dem Traktor an die Aufnahme des Schlegelmulchers heran.
- Schalten Sie den Motor des Traktors aus und ziehen Sie den Zündschlüssel.
- Richten Sie die Spindelmitte der Zapfwelle (nicht im Lieferumfang enthalten) an der Aufnahme aus
- Verbinden Sie den Schlegelmulcher mit der 3-Punkt-Aufnahme Ihres Traktors.



- Starten Sie den Motor des Traktors und heben Sie den Schlegelmulcher leicht an, so dass dieser keinen Kontakt mehr zum Boden hat.
- Schalten Sie den Motor erneut ab und warten Sie, bis alle Teile vollständig zum Stillstand gekommen sind.
- Drehen Sie mit der Hand die Schlegelwalze soweit, dass eine Reihe von Schlegeln vertikal zum Untergrund steht. Verwenden Sie dabei Schutzhandschuhe.
- Die Distanz zum Boden sollte mind. 50 mm betragen. Sollte die Distanz geringer sein, erhöhen Sie die Arbeitshöhe (siehe Kap. 3.1).

ACHTUNG: Die Schlegel dürfen während des Betriebs keinesfalls direkt den Boden berühren!

- Starten Sie den Antrieb der Zapfwelle mit einer niedrigen Umdrehungszahl und überprüfen Sie ob die Schlegel sich gleichmäßig drehen.
- Steigern Sie die Umdrehungszahl auf 540 U/Minute und beginnen Sie, den Boden mit dem Schlegelmulcher zu bearbeiten.

4 WARTUNG

4-1 PERIODISCHE WARTUNGSARBEITEN

HINWEIS: Bei den folgenden Wartungsanweisungen wird davon ausgegangen, dass der Schlegelmulcher täglich in Betrieb ist. Sollte der Schlegelmulcher über einen längeren Zeitraum nicht in Gebrauch sein, können die Wartungsintervalle selbstverständlich verkürzt werden.

Tägliche Wartungsarbeiten

- Vergewissern Sie sich, dass alle Schrauben und Bolzen fest sitzen
- Überprüfen Sie die Messer auf Beschädigungen bzw. Deformationen. Tauschen Sie die Messer gegebenenfalls aus. **VERWENDEN SIE HIERZU IMMER SICHERHEITSHANDSCHUHE!**
- Wischen Sie alle Fettnippel trocken und schmieren Sie diese neu (der Hersteller empfiehlt Mehrzweckfett auf Lithiumbasis). Sollten die Nippel das Schmiermittel nicht aufnehmen, müssen die Nippel ausgewechselt werden.
- Vergewissern Sie sich, dass keine Grasreste oder andere Fremdkörper den Schlegelmulcher blockieren können.
- Reinigen Sie den Mulcher bzw. Fangbox. Befreien Sie diesen von Grasresten, Schlamm, etc.

Saisonale Wartungsarbeiten

- Führen Sie zunächst die gleichen Wartungsschritte durch wie in Kap. 5.1.1 beschrieben.
- Überprüfen Sie das Getriebeöl (spätestens nach 50 Arbeitsstunden, danach alle 250 Arbeitsstunden, mindestens einmal im Jahr unabhängig von den Arbeitsstunden) und tauschen Sie dieses gegebenenfalls aus (siehe Kap. 4.3). Der Hersteller empfiehlt Getriebeöl der Sorte SAE 90.

HINWEIS: Der Ölstand muss immer bei kaltem Motor und auf einem geraden, ebenen Untergrund überprüft werden.

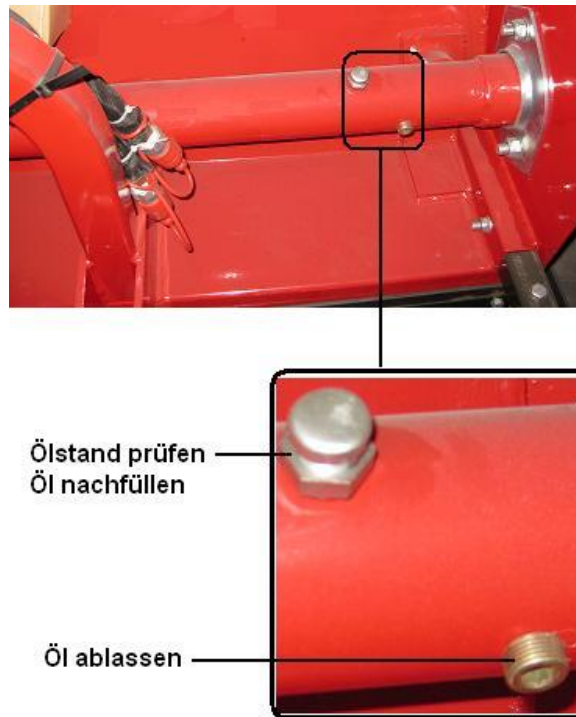
- Reinigen bzw. fetten Sie die Messer.

Jährliche Wartungsarbeiten

- Reinigen Sie den Schlegelmulcher vollständig und befreien Sie diesen von Rückständen jeglicher Art.
- Lassen Sie das alte Getriebeöl ab und füllen Sie neues nach.
- Überprüfen Sie alle Messer und reinigen Sie diese. Sollten Sie beschädigt sein, tauschen Sie diese aus!
- Überprüfen Sie alle Dichtungen und tauschen sie diese gegebenenfalls aus.
- Kontrollieren Sie die seitlichen Schürzen. Sollten diese beschädigt oder deformiert sein, tauschen Sie diese aus.
- Demontieren Sie die Zapfwelle (nicht im Lieferumfang enthalten) und überprüfen Sie diese auf Beschädigungen. Schmieren Sie die Zapfwelle und montieren Sie diese wieder an die den Schlegelmulcher.

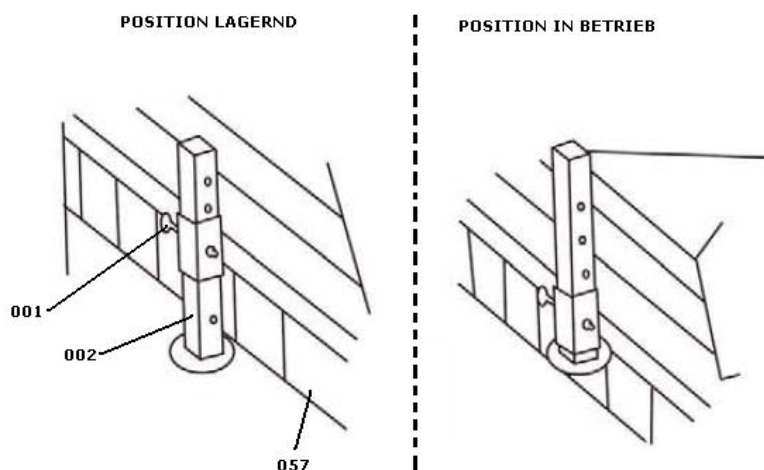
4-2 WARTUNG GETRIEBEKASTEN

- Tauschen Sie das Getriebeöl nach den **ersten** fünfzig Arbeitsstunden aus.
- Danach sollte das Öl nach etwa 250 Arbeitsstunden bzw. spätestens nach einem Jahr ausgetauscht werden.
- Entfernen Sie hierzu den Verschlussstopfen vom Getriebekasten und lassen Sie das Altöl vollständig abfließen.
- Verschließen Sie anschließend den Ölbehälter wieder mit dem Verschlussstopfen und füllen Sie das neue Öl bis zur Markierung wieder auf.



Lagerung

- Ziehen Sie den Bolzen (001) aus dem unteren Bohrloch des Stabilisierungsständers (002). Führen Sie den Bolzen in das mittlere Bohrloch wieder ein und stabilisieren Sie hierdurch den Schlegelmulcher bei Lagerung (siehe Bild unten).



- Lagern Sie den Schlegelmulcher bei Lagerung an einem trockenen, ebenen und für Kinder nicht zugänglichen Ort.

5 FEHLERBEHEBUNG

PROBLEM	MÖGLICHE URSACHE	MÖGLICHE LÖSUNG
Die Maschine vibriert ungewöhnlich stark	Schlegel beschädigt	Tauschen Sie das beschädigte Teil aus
	Walzenhalterungen ist beschädigt bzw. verbogen	Tauschen Sie die beschädigten Teil aus
	Antriebswalze beschädigt	Tauschen Sie die Antriebswalze Teil aus
	Rotor beschädigt	Kontaktieren Sie eine qualifizierte Fachkraft
	Fremdkörper in der Maschine	Entfernen Sie evtl. Fremdkörper
	Die Schrauben der Walzenhalterungen haben sich gelöst	Ziehen Sie die Schrauben wieder fest
Schnittergebnis ist ungenügend	Schlegel beschädigt	Tauschen Sie das beschädigte Teil aus
	Antriebsriemen sitzt nicht richtig bzw. ist gerissen	Überprüfen Sie den Sitz des Antriebsriemens bzw. tauschen Sie diesen aus
	Getriebekasten beschädigt	Kontaktieren Sie eine qualifizierte Fachkraft
	Antriebsscheiben sitzen nicht fest	Ziehen Sie die Antriebsscheiben fest

6 ENTSORGUNG

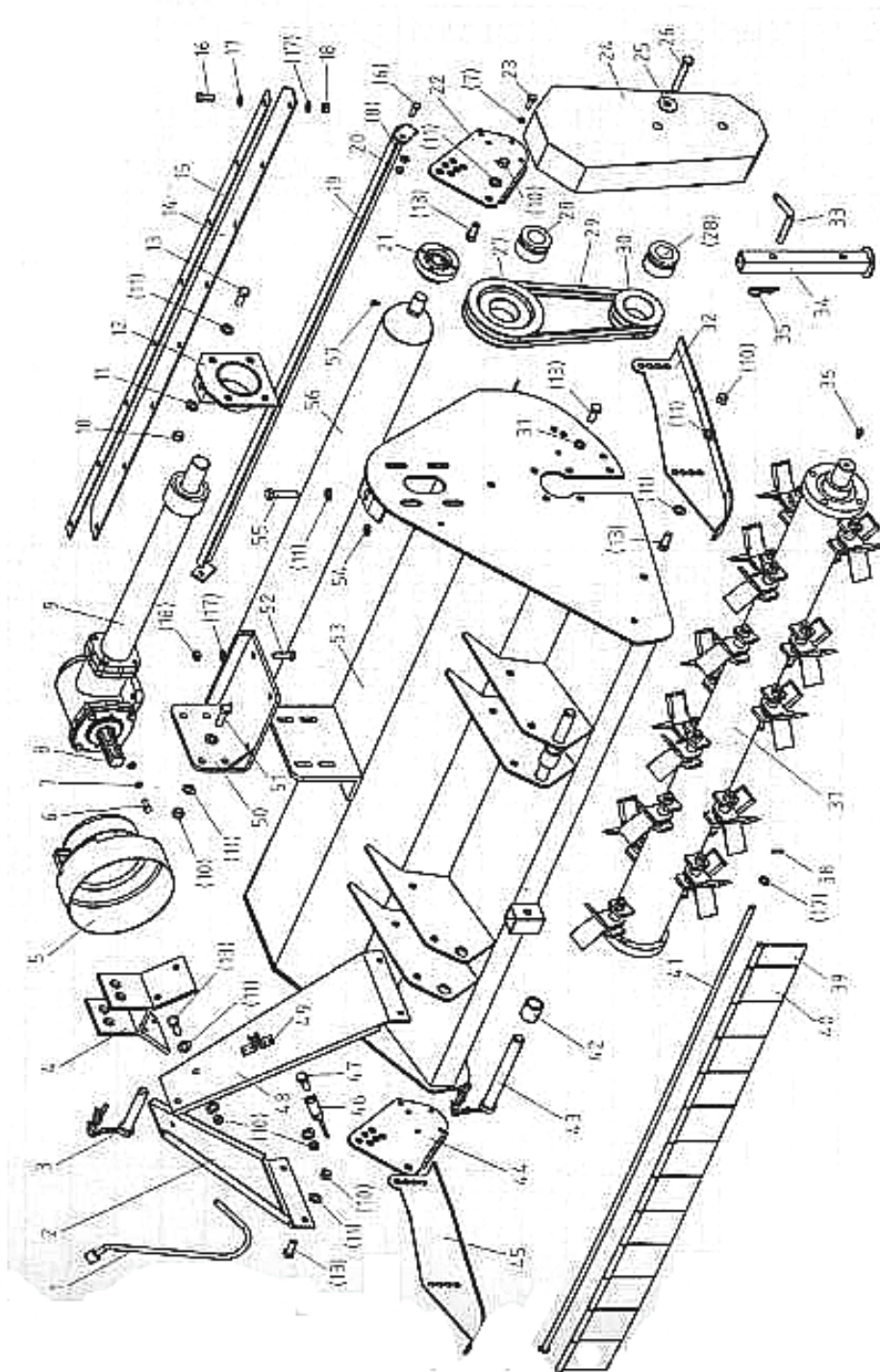
Im Falle der Entsorgung dieses Gerätes wenden Sie sich bitte an die DEMA Vertriebs-GmbH, Ihren lokalen Händler oder einen lokalen Wertstoffverwerter. Führen Sie das Gerät keinesfalls einer kommunalen Sammelstelle zu! Entsorgen Sie das Gerät keinesfalls über den normalen Hausmüll! Sie leisten damit einen wichtigen Beitrag zur Erhaltung der Umwelt.

7 TECHNISCHE DATEN

Arbeitsbreite	ca. 160 cm
3-Punkt-Aufnahme	Kat. 1
Kapazität Fangbox	0,7 m ³
Zapfwellenanschluss	1 3/8" (6-Zahn)
Anzahl Messer (Bechermeser)	36
Zahn-Keilriemen Typ	3x AV13x1020Li
Messerbreite	80 mm
Oberlenkerbolzen	25 mm
Unterlenkerbolzen	27,8 mm
Traktorstärke (empfohlen)	ab 30 PS (22 kW)
Umdrehungsgeschwindigkeit Zapfwelle (nicht im Lieferumfang enthalten)	540 U/min
Maße (BxTxH)	190 x 140 x 105 cm
Gewicht	ca. 350 kg

8 EXPLOSIONSZEICHNUNGEN

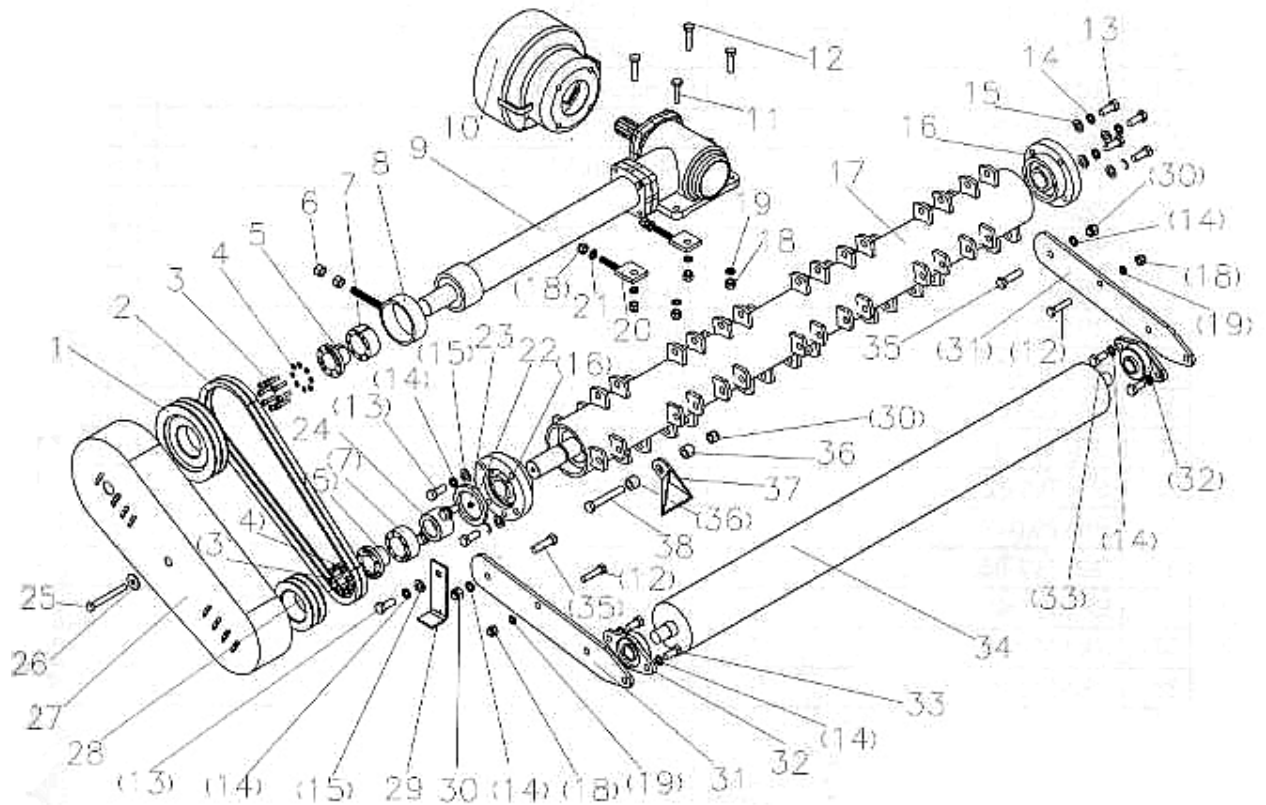
8-1 MULCHER



8-2 TEILELISTE MULCHER

NR	BEZEICHNUNG	STK	NR	BEZEICHNUNG	STK
1	Haken	1	30	Riemenscheibe (kein)	1
2	Aufhängeblech (rechts)	1	31	Federscheibe 12	8
3	Bolzen	1	32	Bodenplatte (links)	1
4	Oberer Verbindungsträger	1	33	Stift (gebogen)	1
5	Zapfwellenhalter	1	34	Stützrahmen	1
6	Schraube M8x20	4	35	Federstecker	1
7	Federscheibe 8	10	36	Ölstopfen M8x1	2
8	Unterlegscheibe 8	4	37	Schlegelachse (Einheit)	1
9	Getriebeeinheit	1	38	Stift (elastisch) 4x22	2
10	Sicherungsmutter M12	34	39	Schutzblech (schmal)	1
11	Unterlegscheibe 12	41	40	Schutzblech (breit)	13
12	Spannungshalter	1	41	Schutzblechschaft	1
13	Schraube M12x30	27	42	Distanzstück	2
14	Gummistreifen	1	43	Stiftbolzen	2
15	Pressplatte	1	44	Rollenhalterplatte (rechts)	1
16	Schraube M10x25	8	45	Bodenplatte (links)	1
17	Unterlegscheibe 10	36	46	Fixierplatte	1
18	Sicherungsmutter M10	12	47	Schraube M12x35	1
19	Schmutzschild	1	48	Aufhängeblech (links)	2
20	Sicherungsmutter M8	2	49	Schell (für Haken)	2
21	Kugellager mit Flansch	2	50	Getriebeaufnahme	1
22	Rollenhalterplatte (links)	1	51	Schraube M12x40	4
23	Schraube M8x25	8	52	Schraube M10x35	4
24	Riemenabdeckung	1	53	Mulchergehäuse	1
25	Unterlegscheibe 12	1	54	Mutter M12	1
26	Schraube M12x80	1	55	Schraube M12x55	1
27	Riemenscheibe (groß)	1	56	Walzenrolle	1
28	Quellmuffe	2	57	Ölsstopfen M6	2
29	Riemen A13x1020 Li	2			

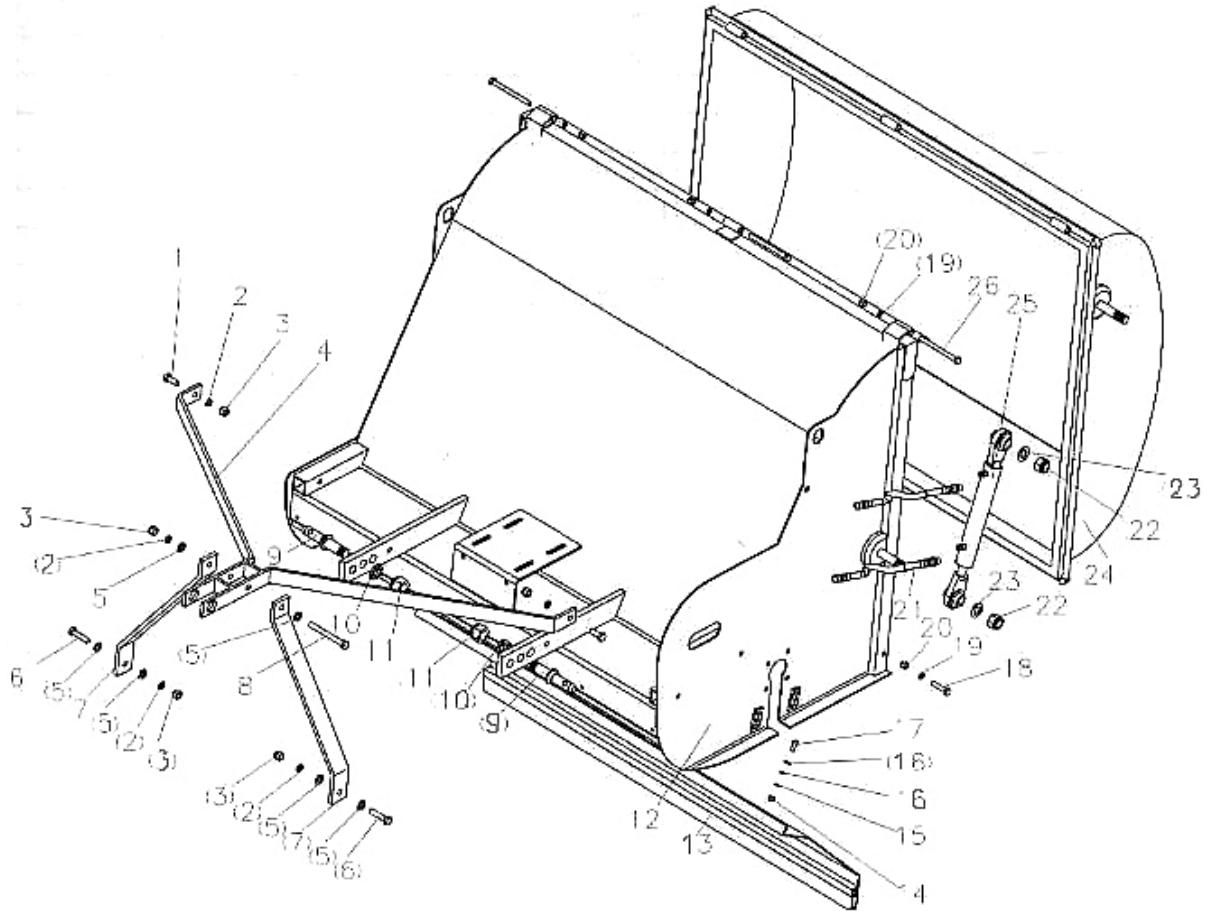
8-3 ANTRIEB



8-4 TEILELISTE ANTRIEB

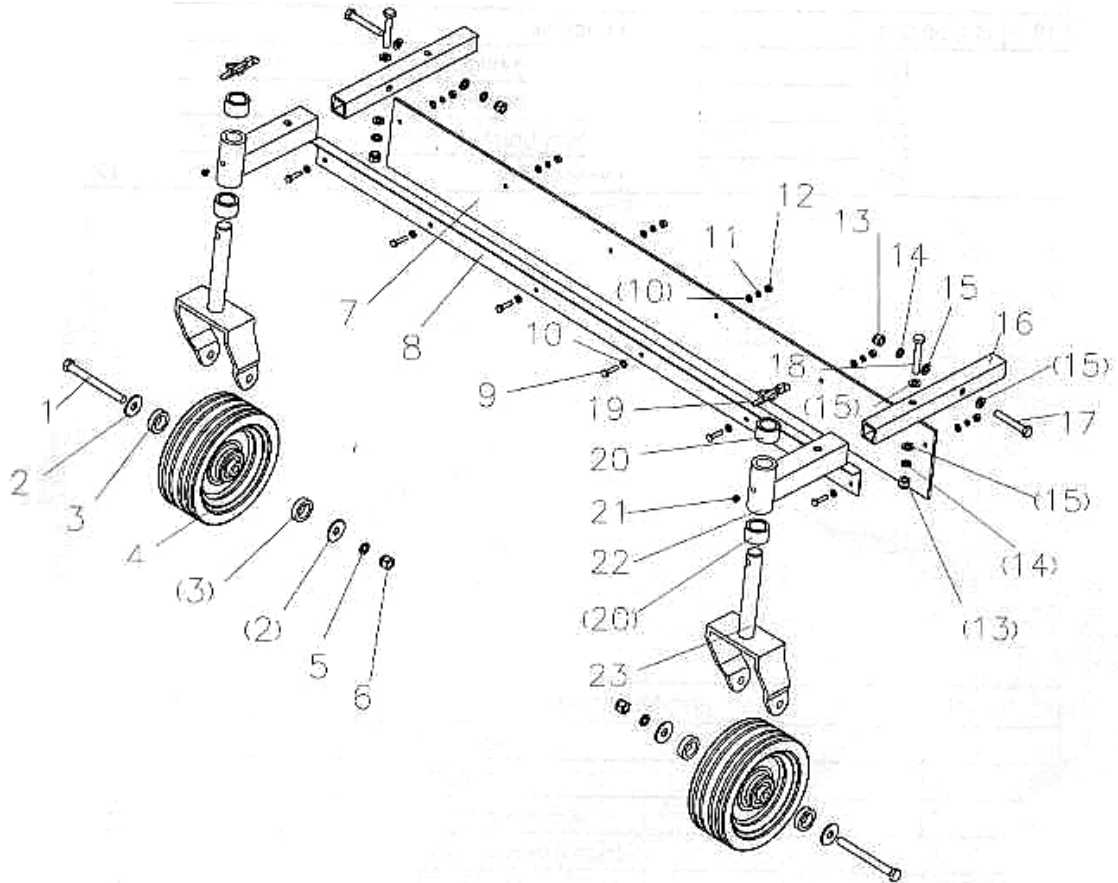
NR	BEZEICHNUNG	STK	NR	BEZEICHNUNG	STK
1	Riemenscheibe (groß)	1	20	Schwellplatte	2
2	Antriebsriemen A13x8x1020	2	21	Unterlegscheibe	2
3	Sechskantschraube M6x25	16	22	Öldichtung FB55x80x8	1
4	Unterlegscheibe 6	16	23	Schmiernippel M8x1	2
5	Innenquellmuffe	2	24	Distanzstück	1
6	Mutter M12	2	25	Schraube M10x90	1
7	Außenquellmuffe	2	26	Unterlegscheibe 10	1
8	Quellring	1	27	Scheibenabdeckung	1
9	Getriebe	1	28	Riemenscheibe (klein)	1
10	Schutzabdeckung	1	29	Blockierplatte	1
11	Schraube M10x40	2	30	Mutter M12	30
12	Schraube M10x45	2	31	Scheibenhalter	2
13	Schraube M12x30	9	32	Kugellager 90205	2
14	Federscheibe 12	15	33	Schraube M12x25	4
15	Unterlegscheibe	9	34	Walze	1
16	Kugellager 90207	2	35	Schraube M12x45	2
17	Schlegelachse	1	36	Distanzstück	56
18	Mutter M10	8	37	Schlegel	28
19	Unterlegscheibe 10	8	38	Schraube M12x80	28

8-5 FANGBOX

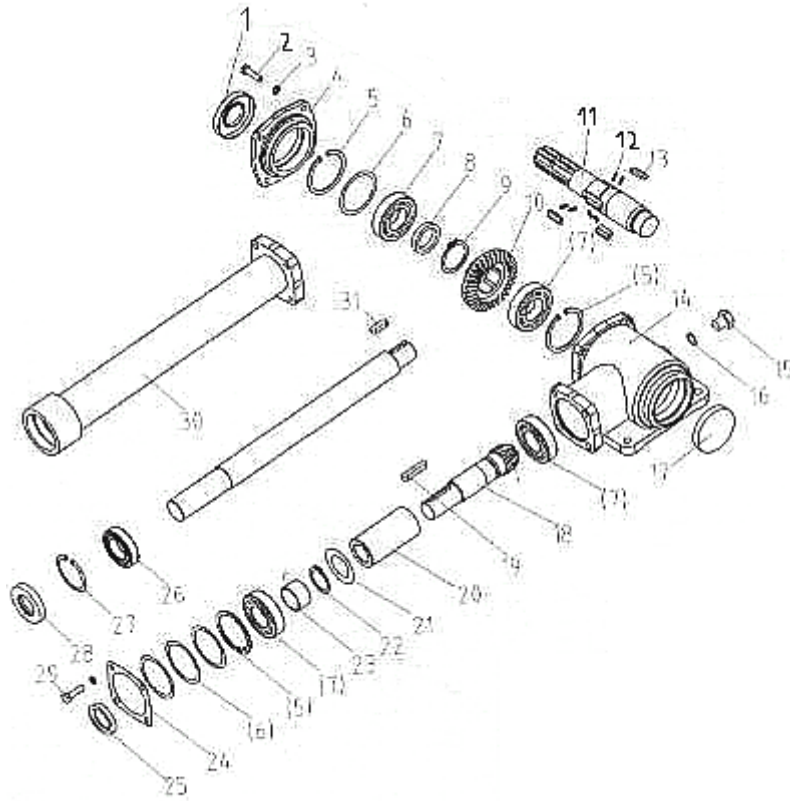


8-6 TEILELISTE FANGBOX

NR	BEZEICHNUNG	STK	NR	BEZEICHNUNG	STK
1	Schraube M12x30	2	14	Mutter M8	3
2	Unterlegscheibe 12	5	15	Federscheibe8	3
3	Mutter M12	5	16	Unterlegscheibe	6
4	Träger	1	17	Schraube M8x20	3
5	Unterlegscheibe 12	6	18	Schraube M10x45	2
6	Schraube M12x50	2	19	Unterlegscheibe 10	5
7	Verbindungsplatte	2	20	Mutter M10	5
8	Schraube M12x110	1	21	Schlauch	2
9	Bolzen	2	22	Mutter 20	2
10	Unterlegscheibe 24	2	23	Unterlegscheibe 20	2
11	Mutter M24	2	24	Fangbox	1
12	Verdeck	1	25	Zylinder	1
13	Innere Stützplatte	1	26	Schraube M10x120	3

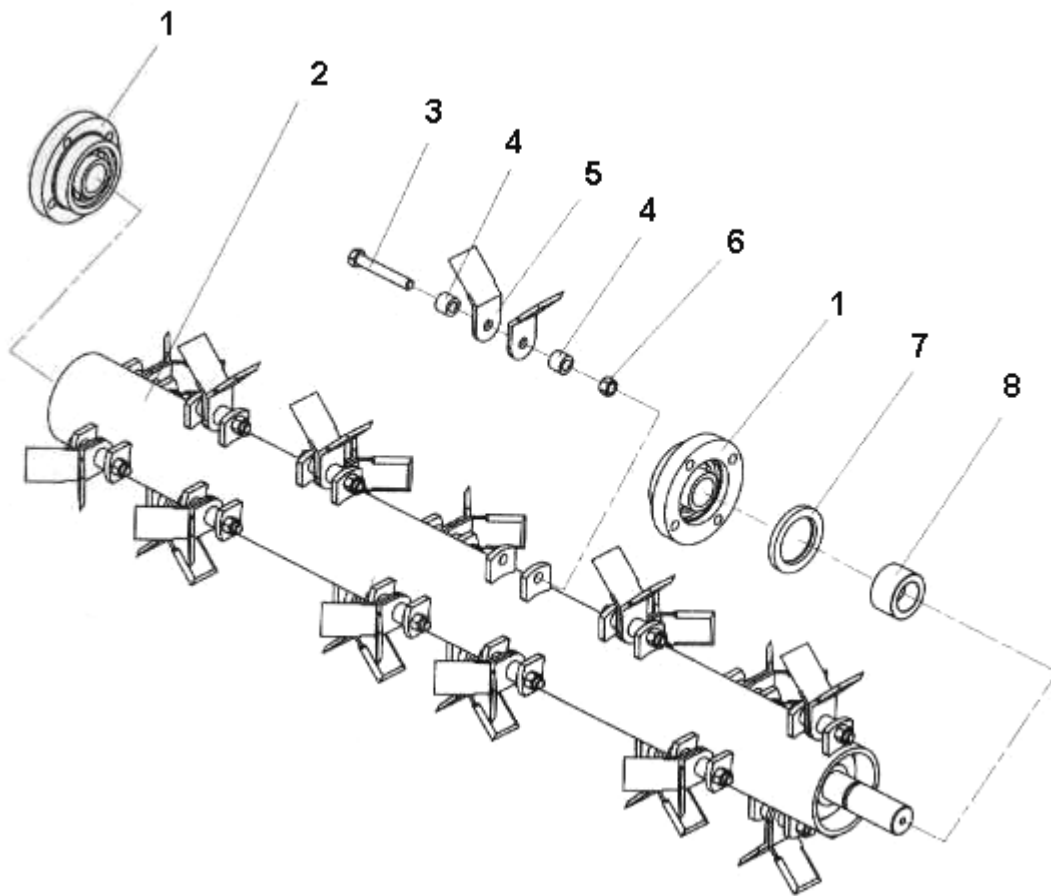
8-7 RADGESTELL**8-8 TEILELISTE RADGESTELL**

NR	BEZEICHNUNG	STK	NR	BEZEICHNUNG	STK
1	Schraube M12x120	2	13	Mutter M10	4
2	Unterlegscheibe 12	4	14	Federscheibe 10	4
3	Nylonbuchse	4	15	Unterlegscheibe 10	8
4	Radeinheit	2	16	Radstütze	2
5	Unterlegscheibe 12	2	17	Schraube M10x65	2
6	Mutter M12	2	18	Schraube M10x60	2
7	Blockierplatte	1	19	Sicherungsstift	2
8	Pressplatte	1	20	Verstellring	4
9	Schraube M6x25	6	21	Fettnippel	2
10	Unterlegscheibe 6	12	22	Radhalterung	2
11	Federscheibe 6	6	23	Radgabel	2
12	Mutter M6	6			

8-9 GETRIEBE**8-10 TEILELISTE GETRIEBE**

NR	BEZEICHNUNG	STK	NR	BEZEICHNUNG	STK
1	Öldichtung	1	17	Blockierabdeckung	1
2	Bolzen	4	18	Antriebswelle	1
3	Federscheibe	8	19	Schlüssel 10x45	1
4	Hintere Abdeckung (groß)	1	20	Verbindungs-Buchse	1
5	Seegering	3	21	Verstellscheibe (opt.)	1
6	Verstellscheibe (opt.)	1	22	Muffe	1
7	Kugellager	4	23	Buchse	1
8	Buchse	1	24	Unterlegscheibe (aus Papier, klein)	1
9	Muffe	1	25	Öldichtung	1
10	Winkel-Zahnrad	1	26	Kugellager 6007	1
11	Einführ-Antriebswelle	1	27	Muffe 62	1
12	Feder	6	28	Öldichtung FB35x62x10	1
13	Schlüssel	3	29	Schraube M8x35	4
14	Gehäuse	1	30	Schaftrohr	1
15	Entlastungsbolzen	1	31	Schlüssel 10x30	1
16	Dichtungsscheibe	1			

8-11 SCHLEGELWALZE



8-12 TEILELISTE SCHLEGELWALZE

NR	BEZEICHNUNG	STK
1	Kugellager mit Flansch 90207	2
2	Schlegelwalze	1
3	Schraube M12x80	20
4	Buchse	36
5	Schlegel	36
6	Sicherungsmutter M12	20
7	Öldichtung FB55x80x8	1
8	Öldichtungs-Buchse	1

9 CE-KONFORMITÄTSERKLÄRUNG

EU-Konformitätserklärung

EU Declaration of Conformity

Hiermit erklären wir,
We herewith declare

DEMA-Vertriebs GmbH
Im Tobel 4, 74547 Übrigshausen, Germany

Dass das nachfolgend bezeichnete Gerät aufgrund seiner Konzipierung und Bauart sowie in der von uns in Verkehr gebrachten Ausführung den einschlägigen, grundlegenden Sicherheits- und Gesundheitsanforderungen den EU-Richtlinien entspricht.

That the following Appliance complies with the appropriate basic safety and health requirements of the EU Directive based on its design and type, as brought into circulation by us.

Bei einer mit uns nicht abgestimmten Änderung des Gerätes verliert diese Erklärung ihre Gültigkeit.

In case of alteration of the machine, not agreed upon by us, this declaration will cease to be valid.

Bezeichnung des Geräts:

Machine Description:

Schlegelmulcher mit Fangbox (SLM 160F)

Artikel-Nr.:

Article-No.:

67825

Einschlägige EU-Richtlinien:

EU-Directives:

2006/42/EG

Angewandte harmonisierte Normen:

Applicable harmonized standards:

**EN 12100:2010
EN 4254-12:2012+A1:2017
EN 349:1993+A1:2008
EN 14120:2015
EN 13857:2008**

Dokumentenverantwortlicher:

Responsible for Documents:

**Romeo Gut
Birkichstrasse 8
74549 Wolpertshausen**

Ort:

Place:

Übrigshausen


Datum:

Date:

03.01.2018

Herstellerunterschrift:

Authorised Signature:



Angaben zum Unterzeichner:

Title of Signatory:

Hr. Abendschein, Geschäftsführer