



DREHMOMENTSCHLÜSSEL 1/2"

40-200 Nm & 70-350 Nm

ARTIKEL-NR. 22165 & 22166



**LESEN SIE DIE BEDIENUNGSANLEITUNG UND DIE SICHERHEITSHINWEISE
VOR DER ERSTEN VERWENDUNG GRÜNDLICH DURCH!**

**DEMA-VERTRIEBS GMBH • IM TOBEL 4 • 74547 ÜBRIGSHAUSEN
WWW.DEMA-VERTRIEB.COM**

© DEMA VERTRIEBS-GMBH

Inhaltsverzeichnis

1 SICHERHEITSHINWEISE	3
1-1 Bestimmungsgemäße Verwendung	3
2 BEDIENUNG	4
3 WARTUNG	5
4 ENTSORGUNG	5
5 TECHNISCHE DATEN	5

1 SICHERHEITSHINWEISE

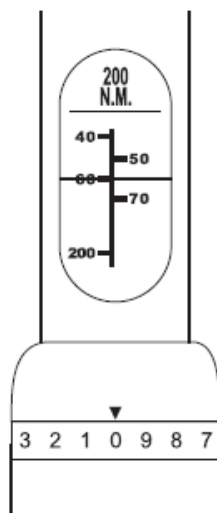
- Änderungen die dem technischen Fortschritt dienen, können ohne Vorankündigung vom Hersteller getätigt werden und sind eventuell in der Bedienungsanleitung noch nicht berücksichtigt.
- Kontrollieren Sie das Gerät vor Inbetriebnahme auf Vollständigkeit und Funktion.
- Nehmen Sie niemals ein defektes oder funktionsunfähiges Gerät in Betrieb! Kontaktieren Sie den Hersteller oder lassen Sie das Gerät von einem qualifizierten Mechaniker kontrollieren.
- Halten Sie das Gerät von Feuchtigkeit, Nässe und Regen fern!
- Benutzen Sie das Gerät nur für den vorgesehenen Einsatzzweck!
- Arbeiten Sie immer mit Bedacht und der nötigen Vorsicht!
- Verwenden Sie nur zugelassenes Zubehör!
- Der Drehmomentschlüssel ist nicht eichbar und ersetzt somit keine Messung nach Eichvorschrift.
- Der Drehmomentschlüssel ist ein Präzisionsgerät. Verwenden Sie ihn nur, um Schrauben präzise anzuziehen, aber verwenden Sie ihn nicht als Umschaltknarre oder zum Lösen von Schrauben, dafür ist er nicht geeignet!
- Ein nicht kalibrierter Schlüssel kann zu Schäden am Schlüssel oder festzuziehendem Gegenstand führen!
- Verwenden Sie den Drehmomentschlüssel nicht um Schrauben / Muttern zu lösen.
- Arbeiten an Kraftfahrzeugen (z.B. das Festziehen von Muttern und Schrauben) sollte ausschließlich von fachkundigen Personen durchgeführt werden.
- Halten Sie den Arbeitsbereich sauber und aufgeräumt!
- Wenden Sie auf keinen Fall übermäßige Gewalt an!
- Halten Sie Kinder und unbeteiligte Dritte vom Arbeitsbereich fern.
- Arbeiten Sie niemals, wenn Sie müde sind oder unter dem Einfluss von Drogen, Medikamenten oder Alkohol stehen.
- Verwahren Sie Verpackungsteile (Folien, Plastikbeutel, Styropor, etc.) nur an Orten auf, die Kindern insbesondere Säuglingen nicht zugänglich sind, da Verpackungsteile oft nicht erkennbare Gefahren bergen (z. B. Erstickungsgefahr).

1-1 BESTIMMUNGSGEMÄßE VERWENDUNG

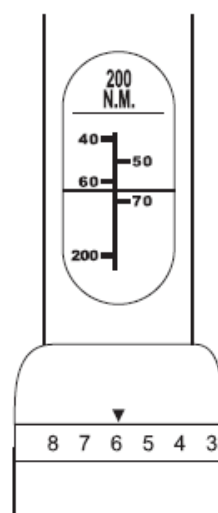
- Der Drehmomentschlüssel eignet sich zum Ausüben eines definierten Anzugsmoments auf ein Verbindungselement (wie z.B. einer Schraube oder einer Mutter).
- Nicht zum Lösen von Schrauben oder Muttern geeignet.

2 BEDIENUNG

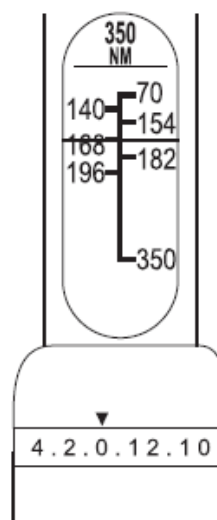
- Um den Griff zu entsperren, müssen Sie den Schlüssel fest greifen und den Ziehknopf am Ende des Schlüssels herausziehen.
- Stellen Sie jetzt den gewünschten Drehmoment ein, indem Sie den Griff im oder gegen den Uhrzeigersinn drehen.
- Zum Beispiel: Stellen Sie den Wert auf der Hauptskala auf 70. Der Schlüssel ist nun auf 70 Nm eingestellt (Abb. 1).
- Stellen Sie den Wert der Nebenskala auf 4. Der Schlüssel ist jetzt auf 74 Nm eingestellt (Abb. 2).
- Der eingestellte Wert wird gespeichert, indem Sie den Ziehknopf wieder reindrücken.
- Stecken Sie jetzt die gewünschte Stecknuss / Aufsatz auf den Drehmomentschlüssel und Ziehen Sie die Schraube / Mutter fest bis Sie ein Klicken des Schlüssels hören.



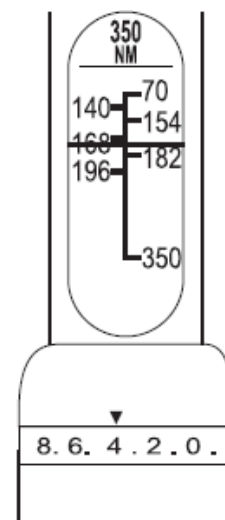
22165 Abb. 1



22165 Abb. 2



22166 Abb. 1



22166 Abb. 2

3 WARTUNG

- Kalibrieren Sie den Schlüssel regelmäßig um die Genauigkeit beizubehalten.
- Sollten Sie den Schlüssel für eine längere Zeit nicht benutzt haben, empfiehlt es sich den Schlüssel vorher mit niedrigen Drehmoment Zahlen zu benutzen um die interne Schmierung zu aktivieren.
- Verwenden Sie keine Chemischen Reinigungsmittel. Verwenden Sie nur ein trockenes Tuch. Tauchen Sie den Schlüssel nicht in Wasser ein!
- Der interne Mechanismus des Drehmomentschlüssels wird während dem Anziehen ständig geölt. Versuchen Sie nicht dieses selber zu ölen!
- Forcieren Sie den Griff nicht unter oder über die Drehmomenteinstellung. Setzen Sie dem Schlüssel zu viel Kraft aus, kann dies Beschädigungen an dem Drehmomentschlüssel verursachen.
- Stellen Sie den Drehmomentschlüssel zum Lagern auf die niedrigste Stufe und verstauen Sie diesen in der Plastikbox.

4 ENTSORGUNG

Im Falle der Entsorgung dieses Gerätes wenden Sie sich bitte an die DEMA Vertriebs-GmbH, Ihren lokalen Händler oder einen lokalen Wertstoffverwerter. Führen Sie das Gerät gegebenenfalls einer kommunalen Sammelstelle zu! Entsorgen Sie das Gerät keinesfalls über den normalen Hausmüll! Sie leisten damit einen wichtigen Beitrag zur Erhaltung der Umwelt.

5 TECHNISCHE DATEN

Artikel	22165	22166
Genauigkeit	± 4%	± 4%
Messbereich	40-200 Nm	70-350 Nm
Länge	490 mm	580 mm
Gewicht	ca. 1,4 kg	ca. 1,5 kg