



BODENFRÄSE / HECKFRÄSE 105 & 95 FÜR TRAKTOREN 20-30 PS

BF 105 MZ & BF 95 MZ

ARTIKEL-NR. 67957 & 67958



**LESEN SIE DIE BEDIENUNGSANLEITUNG UND DIE SICHERHEITSHINWEISE
VOR DER ERSTEN VERWENDUNG GRÜNDLICH DURCH!**

**DEMA-VERTRIEBS GMBH • IM TOBEL 4 • 74547 ÜBRIGSHAUSEN
WWW.DEMA-VERTRIEB.COM**

© DEMA VERTRIEBS-GMBH

Inhaltsverzeichnis

1 SICHERHEITSHINWEISE	3
1-1 Bestimmungsgemäße Verwendung	3
2 PIKTOGRAMMERLÄUTERUNG	4
3 MONTAGE & AUFBAU	5
4 BEDIENUNG	5
5 WARTUNG	5
6 ENTSORGUNG	6
7 TECHNISCHE DATEN	6
8 EXPLOSIONSZEICHNUNG	7
8-1 Komplettes Gerät.....	7
8-2 Getriebe	7
9 TEILELISTE	8
9-1 Komplettes Gerät.....	8
9-2 Getriebe	9
10 CE-KONFORMITÄTSERKLÄRUNG	10

1 SICHERHEITSHINWEISE

- Änderungen die dem technischen Fortschritt dienen, können ohne Vorankündigung vom Hersteller getätigt werden und sind eventuell in der Bedienungsanleitung noch nicht berücksichtigt.
- Kontrollieren Sie das Gerät vor Inbetriebnahme auf Vollständigkeit, Funktion und Dichtheit!
- Nehmen Sie niemals ein defektes oder funktionsunfähiges Gerät in Betrieb! Kontaktieren Sie den Hersteller oder lassen Sie das Gerät von einem qualifizierten Mechaniker kontrollieren.
- Arbeiten Sie immer mit Bedacht und der nötigen Vorsicht!
- Wenden Sie auf keinen Fall übermäßige Gewalt an!
- Entfernen Sie Abdeckungen nur für Reparatur- und Servicearbeiten. Vergewissern Sie sich, dass alle Abdeckungen wieder richtig befestigt werden.
- Vergewissern Sie sich, dass alle Werkzeuge, Schlüssel und Zangen vom Gerät entfernt wurden, wenn Sie mit der Arbeit beginnen.
- Halten Sie Kinder und unbeteiligte Dritte vom Arbeitsbereich fern!
- Tragen Sie enganliegende Arbeitskleidung.
- Tragen Sie keinen losen Schmuck, Ringe oder Ketten!
- Tragen Sie gegebenenfalls ein Haarnetz.
- Tragen Sie eine entsprechende persönliche Schutzausrüstung (Sicherheitsschuhe, Arbeitshandschuhe, Gehörschutz, etc.)
- Achten Sie immer darauf, dass beim Arbeitsvorgang niemals Körperteile in Gefahrenbereiche gelangen können.
- Kontrollieren Sie alle Teile des Gerätes regelmäßig und führen Sie regelmäßig eine Wartung durch.
- Setzen Sie das Gerät niemals ein, wenn Geräteteile defekt oder beschädigt sind!
- Stellen Sie sich niemals auf das Gerät!
- Lassen Sie die Fräse niemals unbeaufsichtigt arbeiten. Warten Sie bis die Maschine vollständig gestoppt hat.
- Arbeiten Sie niemals, wenn Sie müde sind oder unter dem Einfluss von Drogen, Medikamenten oder Alkohol stehen.
- Verwahren Sie Verpackungsteile (Folien, Plastikbeutel, Styropor, etc.) nur an Orten auf, die Kindern insbesondere Säuglingen nicht zugänglich sind! Da Verpackungsteile oft nicht erkennbare Gefahren bergen (z. B. Erstickungsgefahr).

1-1 BESTIMMUNGSGEMÄßE VERWENDUNG

- Bodenfräse zum Fräsen weicher Bodenbeläge!

2 PIKTOGRAMMERLÄUTERUNG



Lesen Sie vor der ersten Verwendung die Bedienungsanleitung!



Beachten Sie die Wartungshinweise in der Bedienungsanleitung!



Tragen Sie eine persönliche Schutzausrüstung, Sicherheitsschuhe!



Tragen Sie eine persönliche Schutzausrüstung, Sicherheitshandschuhe!



Halten Sie Kinder und unbeteiligte Dritte vom Arbeitsbereich fern.



Tragen Sie keine lose hängende Kleidung!



Tragen Sie keinen losen Schmuck wie Ringe oder Ketten!



Tragen Sie gegebenenfalls ein Haarnetz!



Stellen Sie sich niemals auf das Gerät!



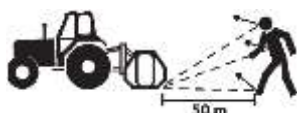
Achten Sie auf bewegliche Teile wie z. B. Messer, Gelenkwelle, halten Sie immer einen ausreichenden Sicherheitsabstand ein!



Fassen Sie niemals während des Betriebes in das Fräswerk!



Achten Sie auf einen geraden und ebenen Untergrund!



Achten Sie auf genügend Sicherheitsabstand!



Schalten Sie das Gerät beim Transport aus!



Achten Sie darauf, dass sich während des Betriebes niemand im näheren Umfeld der Gelenkwelle befindet!



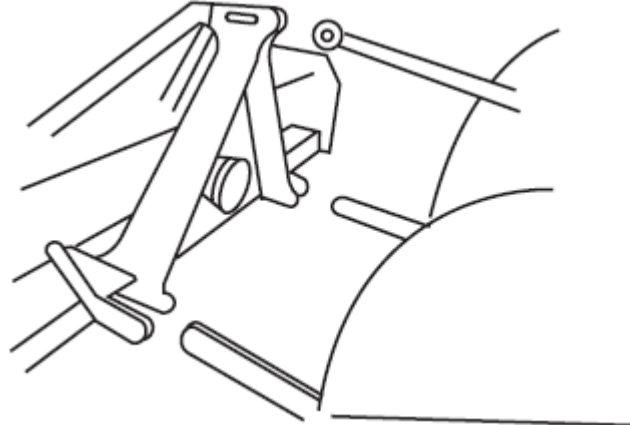
Halten Sie Körperteile während des Betriebes vom Gerät fern!

3 MONTAGE & AUFBAU

- Das Gerät wird fertig montiert geliefert. Sie müssen es lediglich an Ihrem Traktor montieren.

4 BETDIENUNG

- WICHTIG: Prüfen Sie vor Erstinbetriebnahme den Ölstand des Getriebes.
- Schließen Sie das Gerät an der Hydraulikeinheit Ihres Traktors an!



- Verbinden Sie nun die Gelenkwelle mit dem Traktor und dem Gerät!
- Fahren Sie das Gerät hoch und fahren zu dem gewünschten Einsatzort!
- Lassen Sie das Gerät vorsichtig herunter und beginnen mit den Arbeiten!
- Sobald Sie mit den Arbeiten fertig sind schalten Sie die Gelenkwelle aus und fahren das Gerät wieder hoch!

5 WARTUNG

- Reinigen Sie das Gerät niemals mit einem aggressiven Reinigungs- oder Lösungsmittel!
- Schmieren Sie spätestens nach 8 Wochen oder 8 Betriebsstunden alle Schmiernippel ein, sollte ein Schmiernippel verstopft sein, tauschen Sie diesen gegebenenfalls aus.
- Überprüfen Sie regelmäßig alle Schraubverbindungen, ziehen Sie gegebenenfalls lose Schrauben nach.

- Überprüfen Sie nach 8 Betriebsstunden den Ölstand des Getriebes, sollte Öl fehlen füllen Sie dieses nach. Verwenden Sie nur ein Öl mit den Eigenschaften eines SAE 90 Getriebeöles.
- Das Getriebe soll Minimum halbvoll mit Öl gefüllt sein. Der Maximum-Wert beträgt dreiviertel voll. **Achtung:** Das Getriebe nicht ganz voll auffüllen!
- Das Kettengehäuse sollte halb voll mit Öl sein.

6 ENTSORGUNG

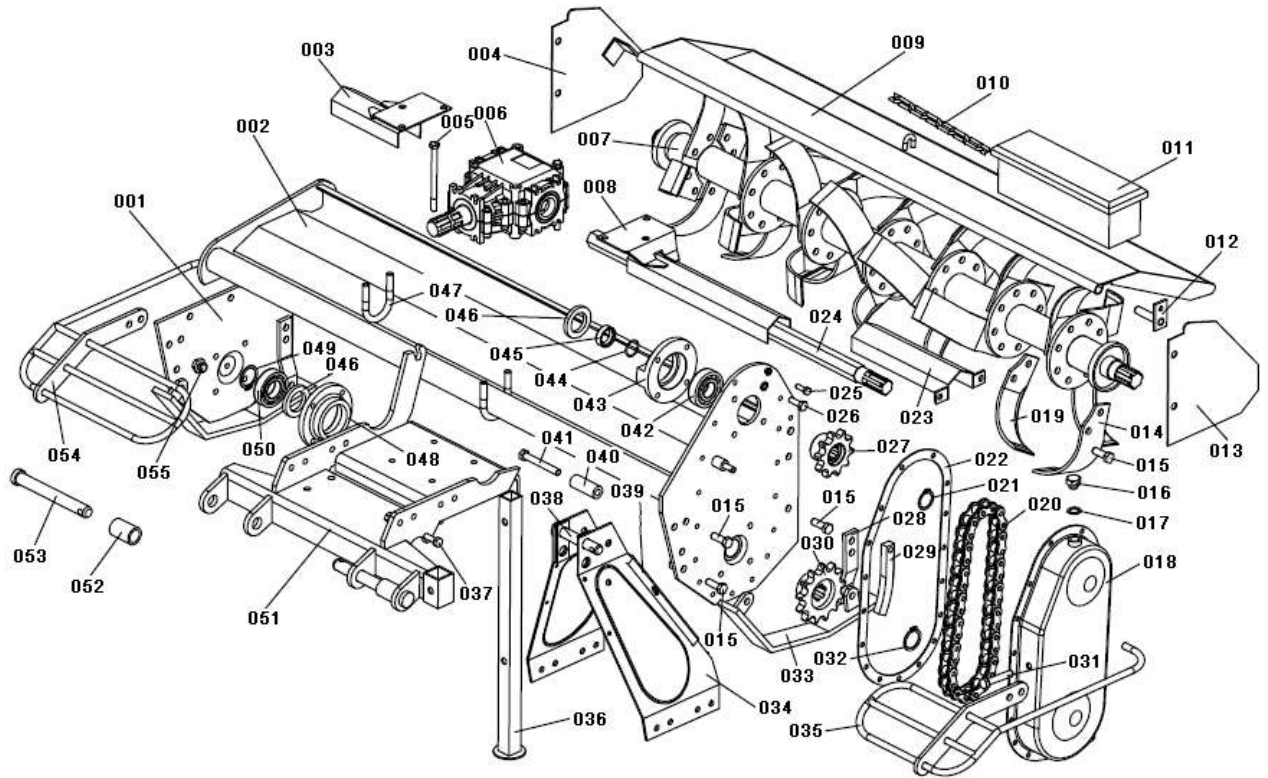
Im Falle der Entsorgung dieses Gerätes wenden Sie sich bitte an die DEMA Vertriebs-GmbH, Ihren lokalen Händler oder einen lokalen Wertstoffverwerter. Führen Sie das Gerät keinesfalls einer kommunalen Sammelstelle zu! Entsorgen Sie das Gerät keinesfalls über den normalen Hausmüll! Sie leisten damit einen wichtigen Beitrag zur Erhaltung der Umwelt.

7 TECHNISCHE DATEN

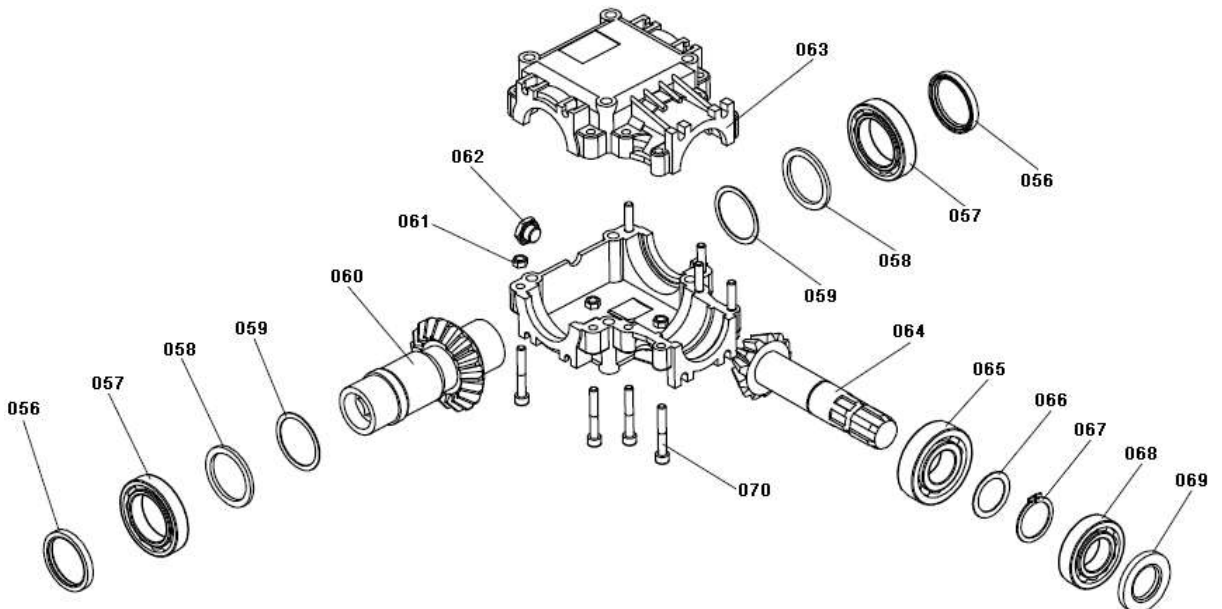
Artikelnummer	67957	67958
Arbeitsbreite	105 cm	95 cm
Anzahl Fräsmesser	20 Stück	16 Stück
Antrieb	540 U/min (rechtsdrehend)	540 U/min (rechtsdrehend)
Benötigte Zapfwelle	60 - 75 cm	60 - 75 cm
Frästiefe	bis 10 cm	bis 10 cm
Maße	1250 x 700 x 820 mm	1150 x 700 x 820 mm
Gewicht	ca. 125 kg	ca. 110 kg

8 EXPLOSIONSZEICHNUNG

8-1 KOMPLETTES GERÄT



8-2 GETRIEBE



9 TEILELISTE

9-1 KOMPLETTES GERÄT

Teilenr.	Original Teilenr.	Bezeichnung	Stück
001	1GQ-125.11.102	Trägerplatte rechts	1
002	1GQ-125.11.021	Gehäuse	1
003	1GQ-125.11.015	Getriebewelle Abdeckung rechts	1
004	1GQ-125.11.154	Schutzplatte rechts	1
005	1GQ-125.11.103	Schraube M10x135	4
006	XH41100101	Getriebe (montiert)	1
007	TL125-90A	Messerwelle	1
008	1GQ-125.11.016	Getriebewelle Abdeckung links	1
009	1GQ-125.11.020	Schutzplatte hinten	1
010		Kette (16 Glieder)	1
011	1GQ-125.11.026	Werkzeugbox	1
012	1GQ-125.11.014	Montagewinkel	2
013	1GQ-125.11.153	Schutzplatte links	1
014	1GQ.11.127	Messer rechts	14
015	GB5783-86	Schraube M12x35	58
016	CBW-00.112	Ölablassschraube	2
017	CBW-00.103	Unterlegscheibe	2
018	1GQ-125.11.018	Kettengehäuse	1
019	1GQ.11.128	Messer links	14
020	1GQ-125.11.017	Kette 16Ax17	1
021	GB894.1-86	Sicherungsring	1
022	1GQ-125.11.125	Dichtung	1
023	1GQ-125.11.023	Getriebewelle Abdeckung	1
024	1GQ-125.11.107	Getriebewelle	1
025	GB5783-86	Schraube M8x25	17
026	GB 5783-86	Schraube M10x30	12
027	1GQ-125.11.123	Zahnrad	1
028	1GQ-125.11.152	Einstellplatte	2
029	1GQ-125.11.126	Einstellplatte	1
030	1GQ-125.11.124	Zahnrad	1
031	GB5783-86	Schraube M14x65	1
032	GB894.1-86	Sicherungsring	1
033	1GQ-125.11.019	Spurplatte	2
034	1GQ-125.11.011	Tracktoraufnahme 1	1
035	1GQ-125.11.024	Handlaufschutz	1
036	1GQ-125.11.022	Strebe	1
037	GB 5783-86	Schraube M10x30	8
038	EF100.00.019	Bolzen	1
039	1GQ-125.11.110	Schutzplatte	1
040	1GQ-125.11.158	Hülse	1
041	GB5783-86	Schraube M12x80	1
042	GB/T 276-94	Kugellager 6306	1
043	1GQ-125.11.109	Kugellagergehäuse	1
044	GB3451.1-82	Dichtungsring	1
045	1GQ-125.11.108	Wellenschutzhülse	1
046	GB9877.1-88	Siegelring	3
047	1GQ-125.11.101	U – Bolzen	2
048	1GQ-125.11.104	Getriebegehäuse	1
049	GB894.1-86	Sicherungsring	1
050	GB/T 276-94	Kugellager	1

051	1GQ-125.11.012	Tracktoraufnahme 2	1
052	EF100.00.106	Hülse	1
053	EF100.00.139	Bolzen	1
054	1GQ-125.11.025	Handlaufschutz	1
055	GB11152-89	Schmiernippel	1

9-2 GETRIEBE

Teilenr.	Original Teilenr.	Bezeichnung	Stück
056	00556263	Wellendichtring	2
057	00557126	Kugellager	2
058	41100102	Dichtungsring	2
059	41100106	Dichtungsring	2
060	41100105	Getriebewelle	1
061	00553498	Mutter	8
062	00552899	Ölablassschraube (mit Dichtung)	1
063	41100108	Getriebegehäuse	2
064	41100109	Getriebewelle	1
065	00557180	Kugellager	1
066	41100107	Dichtungsring	1
067	00555204	Sicherungsring für Welle	1
068	00557150	Kugellager	1
069	00556105	Wellendichtring	1
070	00552506	Schraube	8

10 CE-KONFORMITÄTSERKLÄRUNG

EU-Konformitätserklärung *EU Declaration of Conformity*

Hiermit erklären wir,
We herewith declare

DEMA-Vertriebs GmbH
Im Tobel 4, 74547 Übrigshausen, Germany

Dass das nachfolgend bezeichnete Gerät aufgrund seiner Konzipierung und Bauart sowie in der von uns in Verkehr gebrachten Ausführung den einschlägigen, grundlegenden Sicherheits- und Gesundheitsanforderungen den EU-Richtlinien entspricht.

That the following Appliance complies with the appropriate basic safety and health requirements of the EU Directive based on its design and type, as brought into circulation by us.

Bei einer mit uns nicht abgestimmten Änderung des Gerätes verliert diese Erklärung ihre Gültigkeit.

In case of alteration of the machine, not agreed upon by us, this declaration will cease to be valid.

Bezeichnung des Geräts:
Machine Description:

Bodenfräse / Heckfräse
BF 105 MZ & BF 95 MZ

Artikel-Nr.:
Article-No.:

67957 & 67958

Einschlägige EU-Richtlinien:
EU-Directives:

2006/42/EG

Angewandte harmonisierte Normen:
Applicable harmonized standards:

EN 4254-5:2009+AC:2011
EN 12100:2010

Dokumentenverantwortlicher:
Responsible for Documents:

Romeo Gut
Birkichstrasse 8
74549 Wolpertshausen


Ort:
Place:

Übrigshausen

Datum:
Date:

07.09.2020

Herstellerunterschrift:
Authorised Signature:



Angaben zum Unterzeichner:
Title of Signatory:

Hr. Abendschein, Geschäftsführer