

DRUCKLUFTNAGLER DLN 90

ARTIKEL-NR. 18556



**LESEN SIE DIE BEDIENUNGSANLEITUNG UND DIE SICHERHEITSHINWEISE
VOR DER ERSTEN VERWENDUNG GRÜNDLICH DURCH!**

**DEMA-VERTRIEBS GMBH • IM TOBEL 4 • 74547 ÜBRIGSHAUSEN
WWW.DEMA-VERTRIEB.COM**

© DEMA VERTRIEBS-GMBH

Inhaltsverzeichnis

1 SICHERHEITSHINWEISE	3
1-1 Bestimmungsgemäße Verwendung	3
2 PIKTOGRAMMERLÄUTERUNG	4
3 MONTAGE & INBETRIEBNAHME	4
3-1 Vor der Verwendung.....	5
3-2 Bedienung.....	5
3-3 Gerätetest	5
3-4 Laden des Magazins	6
3-4-1 Verwendbare Nägel	6
3-5 Einstellung der Eindringtiefe.....	7
3-6 Justierung der Abluftrichtung.....	7
4 WARTUNG	7
5 FEHLERBEHEBUNG	8
6 TECHNISCHE DATEN	8
7 EXPLOSIONSZEICHNUNG	9
8 TEILELISTE	10
9 ENTSORGUNG	10
10 CE-KONFORMITÄTSERKLÄRUNG	11

1 SICHERHEITSHINWEISE



- Änderungen die dem technischen Fortschritt dienen, können ohne Vorankündigung vom Hersteller getätigt werden und sind eventuell in der Bedienungsanleitung noch nicht berücksichtigt.
- Kontrollieren Sie das Gerät vor Inbetriebnahme auf Vollständigkeit und Funktion!
- Nehmen Sie niemals ein defektes oder funktionsunfähiges Gerät in Betrieb! Kontaktieren Sie den Hersteller oder lassen Sie das Gerät von einer qualifizierten Fachkraft kontrollieren.
- Arbeiten Sie immer mit Bedacht und der nötigen Vorsicht!
- Wenden Sie auf keinen Fall übermäßige Gewalt an!
- Benutzen Sie eine Sicherheitsausrüstung. Tragen Sie immer eine Schutzbrille mit Seitenschutz, und Sicherheitsschuhe.
- Drücken Sie niemals die Spitze des Naglers gegen einen Körperteil!
- Arbeiten Sie immer in gut ausgeleuchteten Örtlichkeiten.
- Achten Sie immer darauf, dass beim Arbeitsvorgang niemals Körperteile oder Kleidungsstücke in Gefahrenbereiche gelangen können!
- Achten Sie darauf, dass Sie einen guten und sicheren Stand besitzen bei der Arbeit mit diesem Gerät.
- Das Gerät darf nicht von Kindern oder unbefugten Dritten benutzt werden!
- Warten Sie das Gerät sorgfältig. Verwenden Sie keine beschädigten Teile oder Werkzeuge.
- Vermeiden Sie ein versehentliches Betätigen des Abzugs bei Nichtbenutzung, Magazinwechsel bzw. dem Anschluss des Druckluftschlauchs.
- Nehmen Sie keine technischen Veränderungen am Gerät vor, verwenden Sie nur zugelassenes Zubehör.
- Laden Sie niemals das Magazin während der Abzug des Geräts gedrückt ist.
- Drücken Sie nicht mit übermäßigem Druck das Gerät auf das zu bearbeitende Holz, der Rückstoß könnte zu Verletzungen führen.
- Trennen Sie niemals den Druckluftschlauch vom Gerät während der Abzug des Geräts gedrückt ist!
- Tragen Sie niemals das Gerät direkt am Druckluftschlauch.
- Überschreiten Sie niemals den zulässigen Eingangsdruck von 8 bar.
- Benutzen Sie nur Druckluft als Druckquelle, niemals Gase wie z.B. Sauerstoff.
- Trennen Sie die Druckluftzufuhr von dem Gerät, wenn dieses nicht in Betrieb ist.
- Betreiben Sie die Maschine nicht, wenn Sie müde sind oder unter dem Einfluss von Alkohol, Drogen, Medikamente oder sonstigen Rauschmitteln stehen.
- Verwahren Sie Verpackungsteile (Folien, Plastikbeutel, Styropor, etc.) nur an Orten auf, die Kindern insbesondere Säuglingen nicht zugänglich sind, da Verpackungsteile oft nicht erkennbare Gefahren bergen (z. B. Erstickungsgefahr).

1-1 BESTIMMUNGSGEMÄßE VERWENDUNG

- Das Gerät dient zum Verbinden von Holzwerkstücken mit Hilfe von Nägeln.
- Das Gerät eignet sich nicht zum Verbinden von Materialien mit einer höheren Dichte als von Holz (z.B. Metall, etc.).
- Eintreibgeräte wie diese dürfen in folgenden Fällen NICHT verwendet werden:
 - Wenn das Wechseln von einer Eintreibstelle zur anderen Gerüste, Treppen, Leitern oder ähnlichen Konstruktionen erfolgt.

- Beim Schließen von Kisten und Verschlagen.
- Beim Überkopf-Arbeiten.
- Beim Anbringen von Transportsicherungen, z.B. auf Fahrzeugen und Waggons.

2 PIKTOGRAMMERLÄUTERUNG

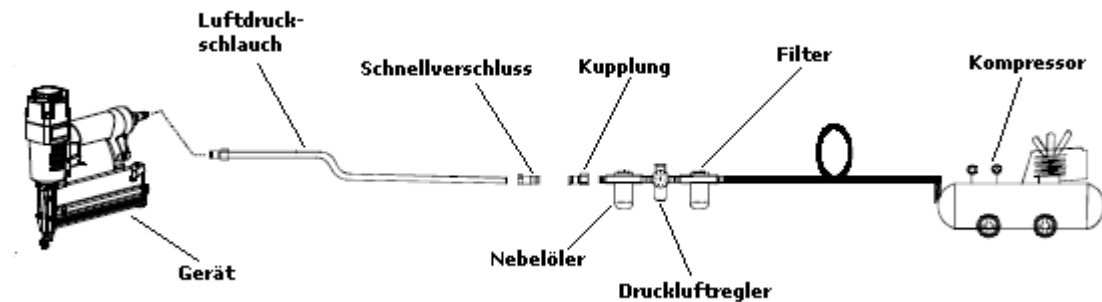
	Lesen Sie vor der ersten Verwendung die Bedienungsanleitung!
	Beachten Sie die Wartungshinweise in der Bedienungsanleitung!
	Tragen Sie eine persönliche Schutzausrüstung, Gehörschutz!
	Tragen Sie eine persönliche Schutzausrüstung, Sicherheitsbrille!
	Berühren Sie niemals mit der Naglerspitze ein Körperteil!
	Nicht auf Leitern, Treppen, Gerüsten oder Ähnlichem verwenden!
	Nicht mit dem Eintreibgerät über Kopf arbeiten!
	Verwenden Sie für den Betrieb ausschließlich Druckluft, kein Sauerstoff, Wasserstoff oder andere Gase!
	Vibrationsangabe m/s ²
	Lärmwertangabe / Schalleistungspegel

3 MONTAGE & INBETRIEBNAHME

- Das Gerät wird komplett vormontiert geliefert.
- Um das Gerät in Betrieb zu nehmen, benötigen Sie einen Druckluftkompressor mit einer Ausgangsleistung von mindestens 4,8 bar.
- Vergewissern Sie sich, dass der Kompressor ausgeschaltet ist.
- Verbinden Sie den Kompressor mit einer geeigneten Steckdose.

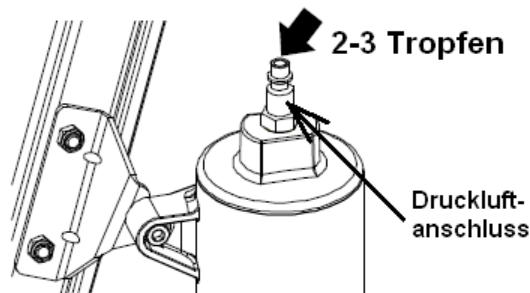
- Drehen Sie den Druckluftregulator auf die niedrigste Stufe.
- Schalten Sie den Kompressor ein.
- Stellen Sie den Druck auf dem Regulator auf 4,8 - 8 bar ein (je nach Nägellänge bzw. Werkstückdicke).
- Verbinden Sie den Druckluftschlauch des Kompressors mit dem Nagler.
- Achten Sie beim Anschluss darauf, dass keine Lecks am Schlauch oder am Anschluss sichtbar sind.
- Richten Sie den Nagler in eine sichere Richtung und laden Sie das Magazin des Geräts (siehe Kap. 2.3).

TIPP: Optional können Sie auch einen Nebelöler zwischen Kompressor und Nagelgerät schalten, dieser hilft dabei die Lebensdauer des Geräts zu verlängern. Verwenden sie als Einbauhilfe die folgende Skizze:



3-1 VOR DER VERWENDUNG

- Verwenden Sie, falls Sie keinen Nebelöler benutzen, ca. 2-3 Tropfen für pneumatische Werkzeuge geeignetes Öl, um den Druckluftanschluss zu schmieren.
- Sollten Sie das Gerät intensiv nutzen, muss der Anschluss mehrmals am Tag geschmiert werden. Bei kurzen Betriebszeiten ist es ausreichend den Anschluss 1x am Tag zu schmieren.



3-2 BEDIENUNG

- Drücken Sie die Kontaktspitze gegen das zu bearbeitende Material.
- Ziehen Sie den Abzug des Kombi-Naglers durch um die Nägel in das Material zu treiben.
- Lassen Sie den Abzug los.

3-3 GERÄTETEST

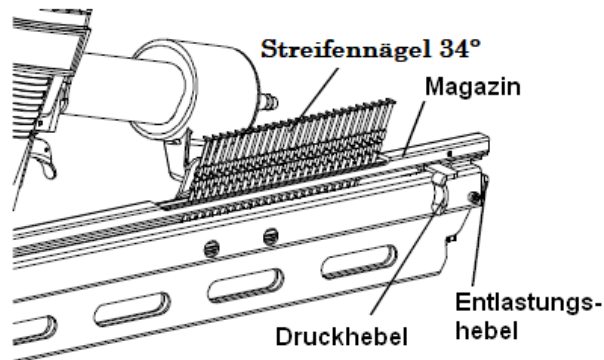
- Trennen Sie das Gerät von dem Druckluftschlauch.

- Nehmen Sie die Nägel aus den Gerät (falls vorher eingesetzt).
- Vergewissern Sie sich, dass der Schlauch keine Lecks aufweist.
- Vergewissern Sie sich, dass der Abzug und die Kontaktspitze einen weichen Druckpunkt haben.
- Drehen Sie den Druckluftregler auf 4,2 bar und schließen Sie den Druckluftschlauch wieder an das Gerät an.
- Vergewissern Sie sich, dass nirgendwo Luft entweicht.

- Lassen Sie den Finger vom Abzug und drücken Sie die Kontaktspitze gegen das Holz.
 - Das Gerät sollte nicht agieren!
- Heben Sie das Gerät an, richten Sie es auf den Boden und drücken Sie den Abzug für mindestens 5 Sekunden.
 - Das Gerät sollte nicht agieren!
- Drücken Sie die Kontaktspitze gegen das Holz und drücken Sie den Abzug.
 - Das Gerät sollte nun agieren!
- Lassen Sie den Abzug gedrückt und heben Sie das Gerät an. Die Treiberklinge (25) verharrt nun in der unteren Position, bis Sie den Abzug wieder loslassen.
- Lassen Sie den Abzug wieder los, das Gerät sollte nun aufhören zu arbeiten und die Treiberklinge (25) fährt wieder in die obere Position.

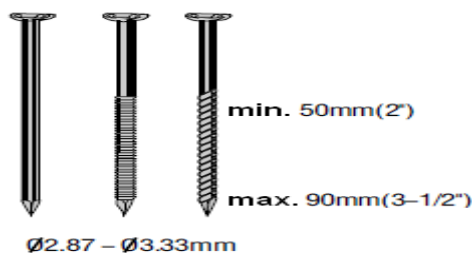
3-4 LADEN DES MAGAZINS

- Achten Sie darauf, dass das Gerät nicht an den Druckluftschlauch angeschlossen ist!
- Drücken Sie den Druckhebel bis es hinten einrastet.
- Führen Sie das geeignete Nagelset ein, die Nagelspitzen zeigen dabei nach unten und vorne.
- Drücken Sie erneut den Druckhebel und dann den Entlastungshebel.



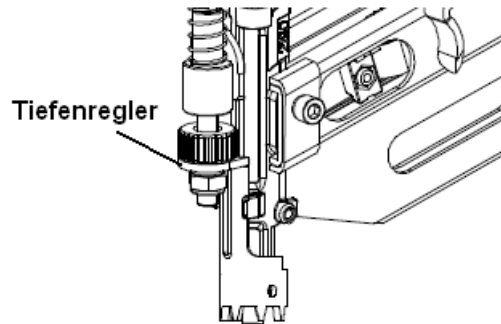
3-4-1 Verwendbare Nägel

- Folgende Maße sollten Sie bei der Wahl der richtigen Nägel beachten:



3-5 EINSTELLUNG DER EINDRINGTIEFE

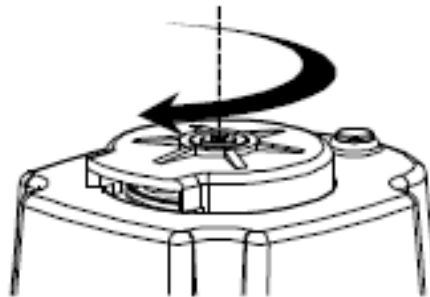
- Trennen Sie das Gerät von dem Druckluftschlauch.
- Entnehmen Sie die Nägel aus dem Magazin.
- Drehen Sie den Tiefenregler gegen den Uhrzeigersinn um die Eindringtiefe der Nägel zu reduzieren.
- Drehen Sie den Tiefenregler im Uhrzeigersinn um die Eindringtiefe der Nägel zu erhöhen.



- Legen Sie die Nägel wieder in das Magazin und schließen den Druckluftschlauch wieder an das Gerät an.

3-6 JUSTIERUNG DER ABLUFTRICHTUNG

- Drehen Sie den Ablufthaubendeckel in die gewünschte Richtung, um die Richtung der ausströmenden Abluft einzustellen.



4 WARTUNG

- Führen Sie sämtlichen Wartungsarbeiten nur bei getrennter Luftversorgung aus.
- Schmieren Sie die Druckluftanschlüsse nach jeder Nutzung mit einem Druckluft-Spezialöl ein.
- Vergewissern Sie sich vor jedem Gebrauch, dass sich keine Kondensflüssigkeit in den Druckluftschläuchen befindet.
- Wischen Sie das Gerät mit einem trockenen, sauberen Tuch ab.
- Entfernen Sie Rückstände in dem Magazin bzw. dem Abluftauslass z.B. mit Hilfe einer Druckluftpistole.
- Verwenden Sie für die Reinigung niemals aggressive Reinigungsmittel.
- Lagern Sie das Gerät abgedeckt an einem trockenen, sauberen und frostsicheren Ort.

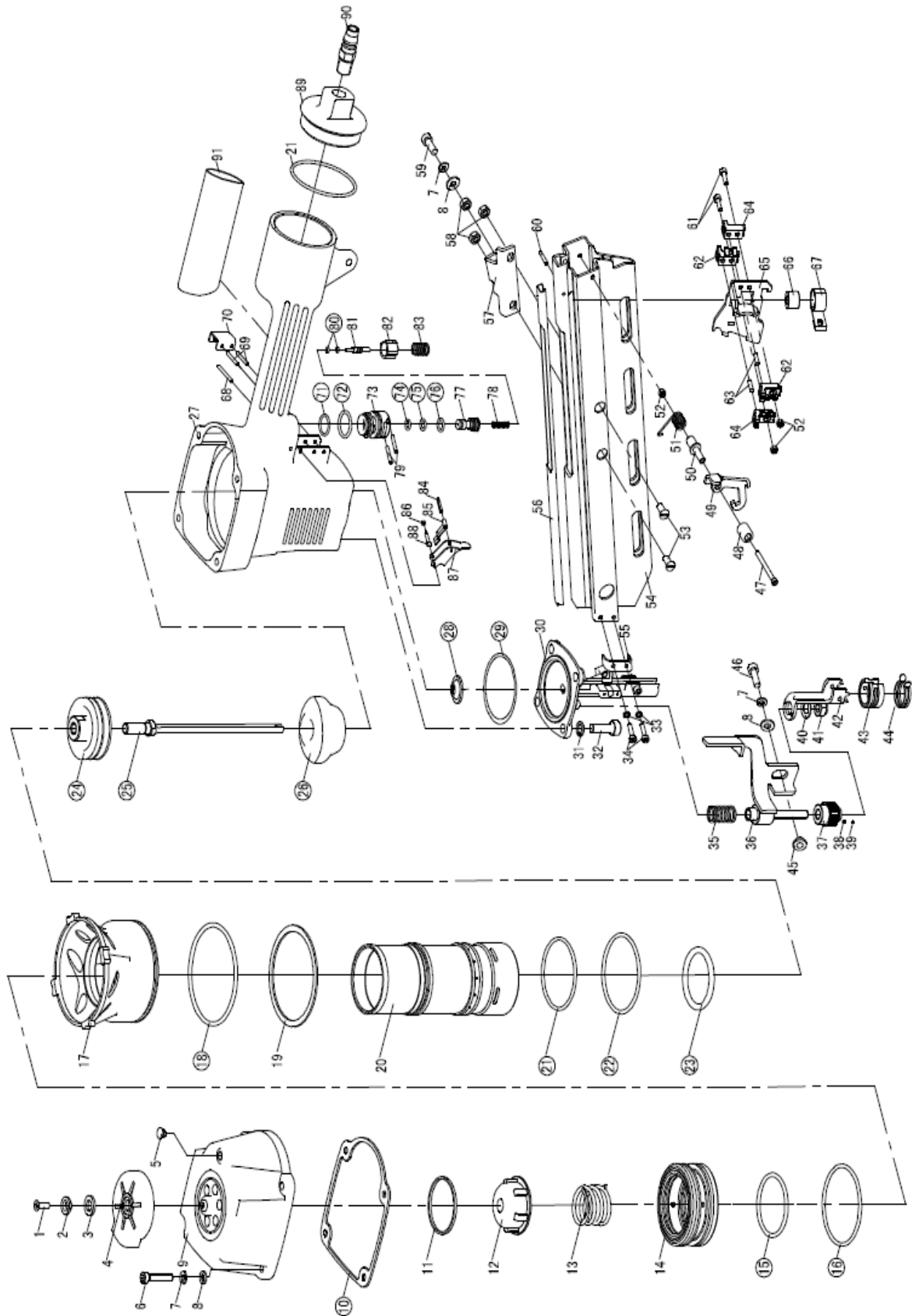
5 FEHLERBEHEBUNG

PROBLEM	MÖGLICHE URSACHE	MÖGLICHE LÖSUNG
Luft entweicht aus dem Gerät.	Schrauben locker.	Überprüfen Sie alle Schrauben und ziehen Sie diese gegebenenfalls fest.
	Dichtungsringe oder Dichtungen sind porös bzw. undicht.	Überprüfen und tauschen Sie die Dichtungen bzw. Dichtungsringe aus.
Gerät arbeitet nicht oder nur träge.	Druckluftzufuhr ungenügend.	Stellen Sie sicher, dass der Eingangsdruck zwischen 4,8 - 8 bar beträgt.
	Gerät ist nicht ausreichend geschmiert.	Schmieren Sie den Druckluftanschluss mit 2-3 Tropfen Schmierstoff ein.
	Abluft kann nicht entweichen.	Reinigen Sie den Abluftauslass.
	Dichtungsringe oder Dichtungen sind porös bzw. undicht.	Überprüfen und tauschen Sie die Dichtungen bzw. Dichtungsringe aus.
Nagel hat sich verklemmt.	Nagelstreifen wurden falsch eingesetzt.	Siehe Kap. 2.4
Nägel verklemmen sich öfter.	Antriebsklingenföhrung ist abgenutzt.	Tauschen Sie die Antriebsklingenföhrung aus.
	Kolben ist beschädigt bzw. abgenutzt.	Tauschen Sie den Kolben aus.
	Nagel ist verbogen.	Tauschen Sie die Nägel aus.
	Magazin ist verschmutzt.	Reinigen Sie das Magazin.
	Magazin ist locker.	Ziehen Sie die entsprechenden Schrauben fest.
	Nägel haben die falschen Maße.	Siehe Kap. 3.4.1

6 TECHNISCHE DATEN

Betriebsdruck (min. / max.)	4,80 - 8 bar
Maximaler Arbeitsdruck	8 bar
Druckluftanschluss	1/4"
Nagellänge 50-90mm	50-90mm
Nageldurchmesser	2,87-3,33 mm
Nagelkopfform	D
Magazinkapazität (max.)	90 Nägel
Max. Arbeitsgänge	12/min
Schalldruckpegel LpA	100,2 dB(A)
Schalleistungspegel LwA	113,2 dB(A)
Spitzenschalldruckpegel Lpc	133,1 dB(A)
Vibration	3,447 m/s ²
Messunsicherheit (Vibr.)	1,5 m/s ²
Maße Nagler (LxBxH)	520 x 110 x 340 mm
Gewicht Nagler	ca. 4,3 kg

7 EXPLOSIONSZEICHNUNG



8 TEILELISTE

NR	BEZEICHNUNG	STK	NR	BEZEICHNUNG	STK
1	Schraube M5x12	1	47	Sechskantschraube M4x40	1
2	Dichtung	1	48	Buchse	1
3	Unterlegscheibe	1	49	Magazinriegel	1
4	Ablufthaubendeckel	1	50	Riegelbuchse	1
5	Unterlegscheibe (Kunststoff)	1	51	Feder	1
6	Sechskantschraube M6x35	4	52	Mutter M4	3
7	Federscheibe 6	6	53	Schraube M6x12	2
8	Flache Scheibe	6	54	Magazin	1
9	Abdeckhaube	1	55	Abdeckplatte	1
10	Dichtung	1	56	Nagelführung	1
11	Metallring	1	57	Bügel	1
12	Auskleidung	1	58	Mutter M6	3
13	Feder	1	59	Sechskantschraube M6x25	1
14	Ventilkolben-Kopf	1	60	Stift	1
15	O-Ring 51,5x3,55	1	61	Sechskantschraube M4x14	2
16	O-Ring 68x3	2	62	Schieberführung	2
17	Kragen	1	63	Stift	2
18	O-Ring 85,3x3,55	1	64	Schieberführung	2
19	Metallring	1	65	Schieber	1
20	Zylinder	1	66	Buchse (Kunststoff)	1
21	O-Ring 53,8x3,1	2	67	Schieberfeder	1
22	Ring	1	68	Stift 3x32	1
23	O-Ring 46,5x5,5	1	69	Stift 3x24	2
24	Kolben	1	70	Führung	1
25	Treiberklinge	1	71	O-Ring 15,6x1,8	1
26	Dichtung	1	72	O-Ring 19x2,65	1
27	Gehäuse	1	73	Abzugsgehäuse	1
28	Dichtung	1	74	O-Ring 6x1,8	1
29	O-Ring 61,5x1,8	1	75	O-Ring 7x2	1
30	Treiberführung	1	76	O-Ring 8,5x2	1
31	Springfeder 8	4	77	Abzugsgehäuse	1
32	Sechskantschraube M8x25	4	78	Feder	1
33	Federscheibe 4	2	79	Stift 3x14	2
34	Sechskantschraube M4x12	2	80	O-Ring 2,45x1,4	2
35	Feder	1	81	Abzugsventilschaft	1
36	Kontaktspitze	1	82	Ventilgehäuse	1
37	Einstellmutter	1	83	Druckfeder	1
38	Feder	2	84	Stift 2,5x16	1
39	Kugel 2,5	2	85	Abzugsplatte	1
40	Clip 12		86	O-Ring 1,8x1,8	1
41	Mutter M8	1	87	Abzug	1
42	Sicherungsteil	1	88	Stift	1
43	Tülle	1	89	Endstück	1
44	Clip	1	90	Druckluftanschluss	1
45	Dichtung	1	91	Griffauflage	1
46	Sechskantschraube M6x20	1			

9 ENTSORGUNG

Im Falle der Entsorgung dieses Gerätes wenden Sie sich bitte an die DEMA Vertriebs-GmbH, Ihren lokalen Händler oder einen lokalen Wertstoffverwerter.
Entsorgen Sie das Gerät keinesfalls über den normalen Hausmüll!

10 CE-KONFORMITÄTSERKLÄRUNG

EU-Konformitätserklärung

EU Declaration of Conformity

Hiermit erklären wir,
We herewith declare

DEMA-Vertriebs GmbH
Im Tobel 4, 74547 Übrigshausen, Germany

Dass das nachfolgend bezeichnete Gerät aufgrund seiner Konzipierung und Bauart sowie in der von uns in Verkehr gebrachten Ausführung den einschlägigen, grundlegenden Sicherheits- und Gesundheitsanforderungen den EU-Richtlinien entspricht.

That the following Appliance complies with the appropriate basic safety and health requirements of the EU Directive based on its design and type, as brought into circulation by us.

Bei einer mit uns nicht abgestimmten Änderung des Gerätes verliert diese Erklärung ihre Gültigkeit.

In case of alteration of the machine, not agreed upon by us, this declaration will cease to be valid.

Bezeichnung des Geräts:

Machine Description:

Druckluftnagler DLN 90

Artikel-Nr.:

Article-No.:

18556

Einschlägige EU-Richtlinien:

EU-Directives:

2006/42/EG

Angewandte harmonisierte Normen:

Applicable harmonized standards:

EN 11148-13:2018

Dokumentenverantwortlicher:

Responsible for Documents:

**Romeo Gut
Birkichstrasse 8
74549 Wolpertshausen**

Ort:

Place:

Übrigshausen

Datum:

Date:

31.07.2019

Herstellerunterschrift:

Authorised Signature:



Angaben zum Unterzeichner:

Title of Signatory:

Hr. Abendschein, Geschäftsführer