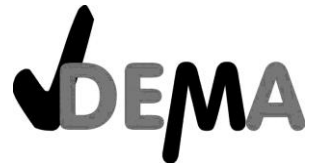


Version: N3



DRUCKLUFT BLECHNIBBLER

DBN 3500

ARTIKEL-NR. 18551



**LESEN SIE DIE BEDIENUNGSANLEITUNG UND DIE SICHERHEITSHINWEISE
VOR DER ERSTEN VERWENDUNG GRÜNDLICH DURCH!**

**DEMA-VERTRIEBS GMBH • IM TOBEL 4 • 74547 ÜBRIGSHAUSEN
WWW.DEMA-VERTRIEB.COM**

© DEMA VERTRIEBS-GMBH

LETZTE AKTUALISIERUNG: 05.05.2020

Inhaltsverzeichnis

1 SICHERHEITSHINWEISE	3
1-1 Bestimmungsgemäße Verwendung	3
1-2 Piktogrammläuterung.....	4
2 BEDIENUNG	4
3 FEHLERBEHEBUNG	5
4 WARTUNG	5
5 EXPLOSIONSZEICHNUNG	6
6 TEILELISTE	6
7 TECHNISCHE DATEN	7
8 ENTSORGUNG	7
9 CE-KONFORMITÄTSERKLÄRUNG	8





1 SICHERHEITSHINWEISE

- Änderungen die dem technischen Fortschritt dienen, können ohne Vorankündigung vom Hersteller getätigt werden und sind eventuell in der Bedienungsanleitung noch nicht berücksichtigt.
- Kontrollieren Sie das Gerät vor Inbetriebnahme auf Vollständigkeit, Dichtheit und Funktion.
- Nehmen Sie niemals ein defektes oder funktionsunfähiges Gerät in Betrieb! Kontaktieren Sie den Hersteller oder lassen Sie das Gerät von einer qualifizierten Fachkraft kontrollieren.
- Arbeiten Sie immer mit Bedacht und der nötigen Vorsicht!
- Wenden Sie auf keinen Fall übermäßige Gewalt an!
- Verwenden Sie eine Sicherheitsausrüstung. Tragen Sie immer eine Schutzbrille mit Seitenschutz, Gehörschutz, einen Sicherheitshelm und Sicherheitsschuhe!
- Halten Sie das Gerät und das Arbeitsumfeld des Geräts aufgeräumt und sauber.
- Arbeiten Sie immer in gut ausgeleuchteten Örtlichkeiten.
- Achten Sie immer darauf, dass beim Arbeitsvorgang niemals Körperteile oder Kleidungsstücke in Gefahrenbereiche gelangen können!
- Achten Sie auf einen stabilen und sicheren Stand während der Verwendung des Geräts.
- Halten Sie Kinder bzw. unbefugte Dritte von dem Gerät fern!
- Vermeiden Sie ein versehentliches Betätigen des Bedienhebels bei Nichtnutzung des Geräts bzw. beim Anschluss des Druckluftschlauchs.
- Nehmen Sie keine technischen Veränderungen am Gerät vor, verwenden Sie nur zugelassenes Zubehör.
- Drücken Sie nicht mit übermäßigem Druck das Gerät auf das zu bearbeitende Werkstück, der Rückstoß könnte zu Verletzungen führen!
- Trennen Sie niemals den Druckluftschlauch vom Gerät, während der Bedienhebel des Geräts gedrückt ist!
- Achten Sie darauf, dass der Schutzbügel stets an dem Gerät montiert ist!
- Benutzen Sie das Gerät stets mit beiden Händen!
- Tragen Sie niemals das Gerät am Druckluftschlauch.
- Überschreiten Sie niemals den zulässigen Eingangsdruck von 6,2 bar.
- Verwenden Sie nur Druckluft als Druckquelle, niemals Gase wie z.B. reinen Sauerstoff.
- Trennen Sie die Druckluftzufuhr von dem Gerät, wenn dieses nicht in Betrieb ist.
- Betreiben Sie die Maschine nicht, wenn Sie müde sind oder unter dem Einfluss von Alkohol, Drogen, Medikamente oder sonstigen Rauschmitteln stehen.
- Verwahren Sie Verpackungsteile (Folien, Plastikbeutel, Styropor, etc.) nur an Orten auf, die Kindern insbesondere Säuglingen nicht zugänglich sind! Da Verpackungsteile oft nicht erkennbare Gefahren bergen (z. B. Erstickungsgefahr).

1-1 BESTIMMUNGSGEMÄßE VERWENDUNG

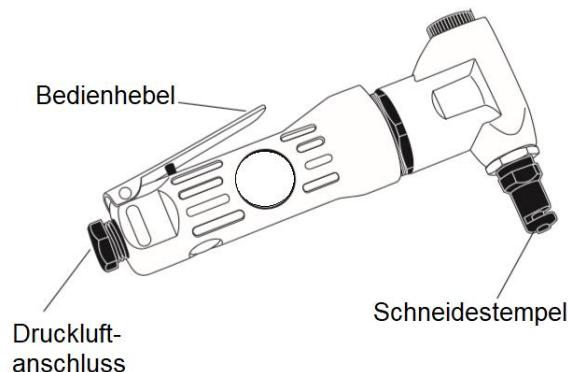
- Das Gerät eignet sich für Schneidarbeiten an Werkstücken (aus Metall oder Kunststoff) bis zu einer maximalen Stärke von 1,5 mm (siehe Kap. 7).
- Das Gerät eignet sich nicht zum Bearbeiten von Holz.

1-2 PIKTOGRAMMERLÄUTERUNG

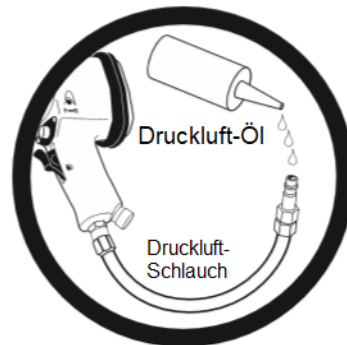
	Lesen Sie vor der ersten Verwendung die Bedienungsanleitung!
	Tragen Sie eine persönliche Schutzausrüstung, Sicherheitshandschutz!
	Tragen Sie eine persönliche Schutzausrüstung, Sicherheitsbrille!
	Tragen Sie eine persönliche Schutzausrüstung, Gehörschutz!

2 BEDIENUNG

- Spannen Sie das zu bearbeitende Werkstück ein, bevor Sie den Nibbler in Betrieb nehmen.
- Schließen Sie den Blechnibbler an eine geeignete Druckluftquelle an (Kap. 7).
- Beachten Sie die maximale Bearbeitungsdicke des Materials (siehe auch Kap. 7).
- Schmieren Sie die zu bearbeitende Fläche mit 1-2 Tropfen Werkzeugöl ein. Dies ist besonders bei Kupfer und Aluminium wichtig.
- Führen Sie das Schneidestempel an den Rand des Werkstücks heran und drücken Sie den Bedienhebel des Geräts um den Stempel des Nibblers in Bewegung zu setzen.
- **ACHTUNG:** Halten Sie das Gerät während der Nutzung stets mit beiden Händen fest.
- Langsam und mit gleichmäßigem Druck anwenden. Keine Gewalt anwenden! Zu starker Druck kann dazu führen, dass der Stempel überhitzt wird und bricht.
- Wird das Werkzeug mit zu geringem Druck verwendet, kann der Blechnibbler nicht schneiden und überhitzt möglicherweise.
- Reduzieren Sie den Druck kurz vor dem Durchschneiden des Werkstücks.
- Wenn der Blechnibbler das Schneiden beendet hat, entfernen Sie ihn bei laufendem Motor vom Werkstück und schalten Sie das Werkzeug danach aus.
- Wenn der Blechnibbler während des Schneidens klemmt, lassen Sie den Bedienhebel sofort los. Prüfen Sie die Ursache der Störung, bevor Sie den Motor wieder einschalten! Versuchen Sie nicht, das Werkzeug durch Starten und Stoppen des Motors zu befreien!
- Drücken Sie nach der Trennung der Druckluftquelle den Bedienhebel einige Male, um die sich im Gerät befindliche Rest-Druckluft entweichen zu lassen.



- **WICHTIG:** Zur Pflege des Werkzeugs regelmäßig 4-5 Tropfen Öl für pneumatische Werkzeuge (nicht im Lieferumfang enthalten) in die Luft-Zuleitung geben.
- **WICHTIG:** Keinesfalls andere Öle (wie Motoröl, Schmieröl, Speiseöl, etc.) hierzu verwenden!



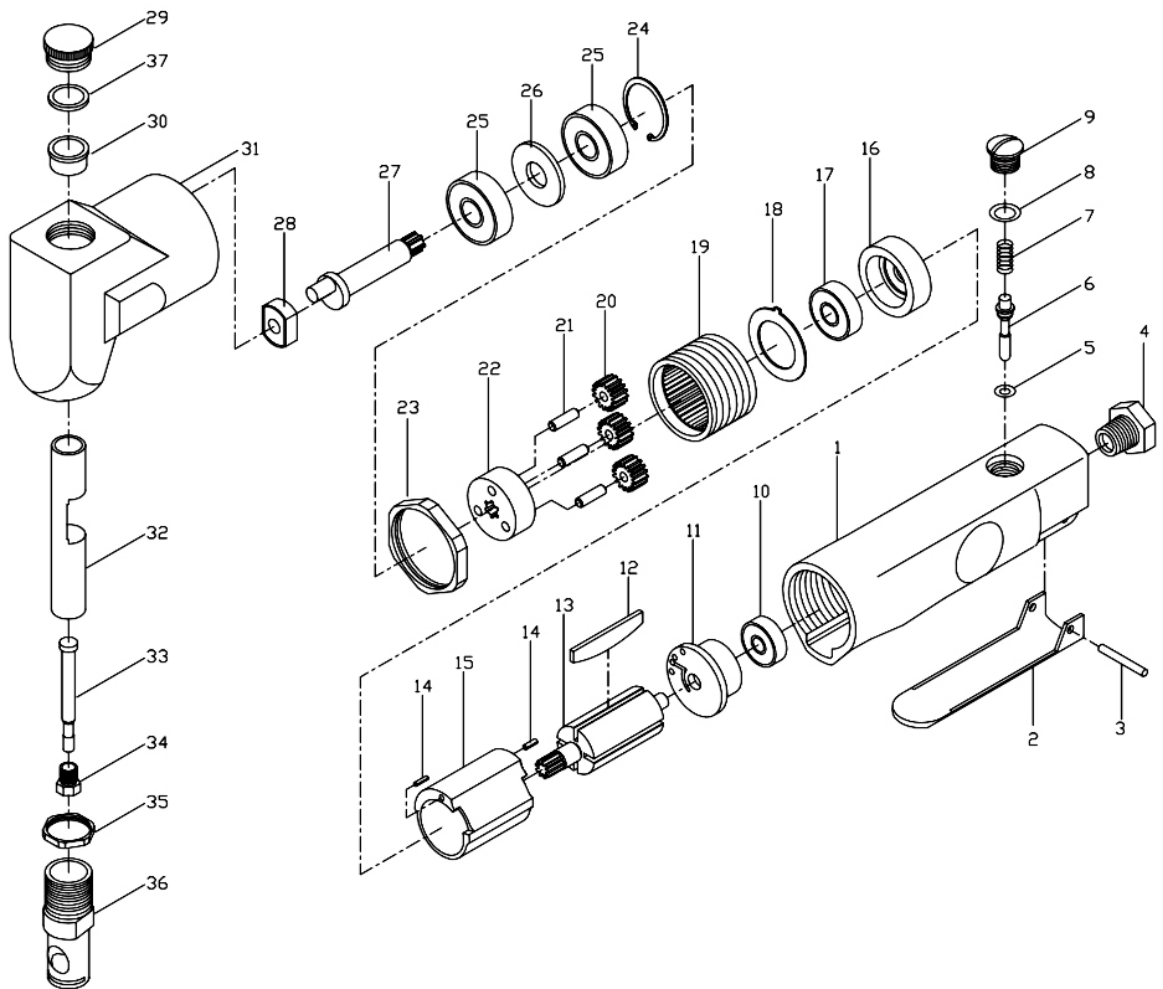
3 FEHLERBEHEBUNG

PROBLEM	MÖGLICHE LÖSUNG
Verschmutzte oder verstopfte Luftkanäle	Reinigen Sie die Leitungen, schmieren Sie die Anschlüsse und entleeren Sie den Drucklufttank (falls sich darin Wasser angesammelt hat)
Insufficient air supply	Erhöhen Sie den Leitungsdruck und stellen Sie sicher, dass der Kompressor dem Luftdruck- und Verbrauchsbedarf des Werkzeugs entspricht.
Luftverlust / Leck	Verwenden Sie an den betroffenen Anschlüssen und Verbindungen PTFE-Klebeband. Werkzeug auf abgenutzte oder beschädigte O-Ringe und Dichtungen prüfen und ggf. tauschen
Worn/damaged wear & tear parts	Tauschen Sie die betroffenen Teile aus
Leistung nicht ausreichend	Stellen Sie sicher, dass Sie das richtige pneumatische Werkzeug für die Arbeit verwenden, siehe Kapitel 7

4 WARTUNG

- Führen Sie sämtliche Wartungsarbeiten nur bei getrennter Druckluftversorgung aus!
- Schmieren Sie die Druckluftanschlüsse nach jeder Nutzung mit einem geeigneten Schmiermittel ein.
- Schmieren Sie regelmäßig den Schwenkpunkt des Bedienhebels mit einem geeigneten Schmiermittel ein.
- Vergewissern Sie sich vor jedem Gebrauch, dass sich keine Kondensflüssigkeit in den Druckluftschläuchen befindet.
- Wischen Sie das Gerät mit einem trockenen, sauberen Tuch ab.
- Entfernen Sie etwaige Rückstände an dem Druckluftanschluss. Verwenden Sie hierzu z.B. eine Druckluftpistole.
- Verwenden Sie für die Reinigung niemals aggressive Reinigungsmittel!
- Überprüfen Sie den Schneidestempel vor **jeder** Nutzung auf Beschädigungen, Korrosion und einen festen Sitz! Tauschen Sie gegebenenfalls dieses aus.
- Lagern Sie das Gerät abgedeckt an einem trockenen, sauberen und frostsicheren Ort.

5 EXPLOSIONSZEICHNUNG



6 TEILELISTE

NR	BEZEICHNUNG	STK	NR	BEZEICHNUNG	STK
1	Gehäuse	1	20	Leerlaufgrad	3
2	Bedienhebel	1	21	Getriebestift	3
3	Bedienhebel-Stift	1	22	Getriebeplatte	1
4	Druckluft-Anschluss	1	23	Spannmutter	1
5	O-Ring	1	24	Sprengring	1
6	Ventilschaft	1	25	Kugellager	2
7	Feder	1	26	Unterlegscheibe	1
8	O-Ring	1	27	Kurbelwelle	1
9	Schraubknopf	1	28	Wellen-Buchse	1
10	Kugellager	1	29	Schraubknopf	1
11	Hintere Platte	1	30	Buchse	1
12	Passfeder	4	31	Kopf	1
13	Motor	1	32	Schubstange	1
14	Stift	2	33	Schneider	1
15	Zylinder	1	34	Stellschraube	1
16	Vordere Platte	1	35	Spannmutter	1
17	Kugellager	1	36	Stempel	1
18	Unterlegscheibe	1	37	O-Ring	1
19	Zahnkranz	1			

7 TECHNISCHE DATEN

Max. Betriebsdruck	6,2 bar (90 psi)
Max. Schnitttiefe	ca. 1,5 mm
Hubzahl	3500 U/min
Ø Luftverbrauch	ca. 170 l/min
Druckluftanschluss	1/4 "
Gewicht	ca. 0,8 kg

8 ENTSORGUNG

Im Falle der Entsorgung dieses Gerätes wenden Sie sich bitte an die DEMA Vertriebs-GmbH, Ihren lokalen Händler oder einen lokalen Wertstoffverwerter.
Entsorgen Sie das Gerät keinesfalls über den normalen Hausmüll!
Sie leisten damit einen wichtigen Beitrag zur Erhaltung der Umwelt.

9 CE-KONFORMITÄTSERKLÄRUNG

EU-Konformitätserklärung

EU Declaration of Conformity

Hiermit erklären wir,

We herewith declare

DEMA-Vertriebs GmbH

Im Tobel 4, 74547 Übrigshausen, Germany

Dass das nachfolgend bezeichnete Gerät aufgrund seiner Konzipierung und Bauart sowie in der von uns in Verkehr gebrachten Ausführung den einschlägigen, grundlegenden Sicherheits- und Gesundheitsanforderungen den EU-Richtlinien entspricht.

That the following Appliance complies with the appropriate basic safety and health requirements of the EU Directive based on its design and type, as brought into circulation by us.

Bei einer mit uns nicht abgestimmten Änderung des Gerätes verliert diese Erklärung ihre Gültigkeit.

In case of alteration of the machine, not agreed upon by us, this declaration will cease to be valid.

Bezeichnung des Geräts:

Machine Description:

Blechnibbler DBN 850

Artikel-Nr.:

Article-No.:

18551

Einschlägige EU-Richtlinien:

EU-Directives:

2006/42/EG

Angewandte harmonisierte Normen:

Applicable harmonized standards:

EN 11148-1:2011

Dokumentenverantwortlicher:

Responsible for Documents:

**Romeo Gut
Birkichstrasse 8
74549 Wolpertshausen**

Ort:

Place:

Übrigshausen

Datum:

Date:

05.05.2020

Herstellerunterschrift:

Authorised Signature:



Angaben zum Unterzeichner:

Title of Signatory:

Hr. Abendschein, Geschäftsführer