



BAND- UND TELLERSCHLEIFER

DBTS 750

ARTIKEL-NR. 24964



**LESEN SIE DIE BEDIENUNGSANLEITUNG UND DIE SICHERHEITSHINWEISE
VOR DER ERSTEN VERWENDUNG GRÜNDLICH DURCH!**

DEMA-VERTRIEBS GMBH • IM TOBEL 4 • 74547 ÜBRIGSHAUSEN
WWW.DEMA-VERTRIEB.COM

© DEMA VERTRIEBS-GMBH

Inhaltsverzeichnis

1 SICHERHEITSHINWEISE	3
1-1 Bestimmungsgemäße Verwendung	4
1-2 Piktogrammläuterung.....	4
2 MONTAGE & AUFBAU	5
2-1 Montage auf einer Werkbank.....	5
2-2 Montage der Abdeckung.....	6
2-3 Montage Schleifbandtisch	6
2-4 Montage Schleifscheibentisch	6
2-5 Einstellmöglichkeiten Schleifbandtisch	7
2-6 Einstellmöglichkeiten Schleifscheibentisch.....	7
2-7 tausch der Schleifscheibe.....	8
2-8 Tausch des Schleifbandes.....	9
2-9 Laufweitereinstellung.....	9
2-10 Staubschacht/Staubanschluss	10
3 BEDIENUNG	10
3-1 Schleifbandplatte	10
3-2 Gehrungsanschlag.....	11
4 WARTUNG	11
5 FEHLERBEHEBUNG	12
6 ENTSORGUNG	14
7 TECHNISCHE DATEN	14
8 EXPLOSIONSZEICHNUNG	15
9 TEILELISTE	16
10 CE-KONFORMITÄTSERKLÄRUNG	17

1 SICHERHEITSHINWEISE

- Änderungen die dem technischen Fortschritt dienen, können ohne Vorankündigung vom Hersteller getätigt werden und sind eventuell in der Bedienungsanleitung noch nicht berücksichtigt.
- Kontrollieren Sie das Gerät vor Inbetriebnahme auf Vollständigkeit und Funktion!
- Nehmen Sie niemals ein defektes oder funktionsunfähiges Gerät in Betrieb! Kontaktieren Sie den Hersteller oder lassen Sie das Gerät von einem qualifizierten Elektriker kontrollieren.
- Arbeiten Sie immer mit Bedacht und der nötigen Vorsicht!
- Wenden Sie auf keinen Fall übermäßige Gewalt an!
- Verwenden Sie nur zugelassenes Zubehör.
- Halten Sie Ihren Arbeitsbereich sauber und gut beleuchtet.
- Arbeiten Sie mit der Maschine nicht in explosionsgefährdeter Umgebung, in der sich brennbare Flüssigkeiten, Gase oder Stäube befinden.
- Halten Sie Kinder und unbeteiligte Dritte vom Arbeitsbereich fern.
- Vermeiden Sie Körperkontakt mit geerdeten Oberflächen wie von Rohren, Heizungen, Herden und Kühlschränken.
- Halten Sie die Maschine fern von Regen, Nässe oder Schnee. Benutzen Sie die Maschine nicht im Freien!
- Vergewissern Sie sich, dass die Scheibe und der Band in die richtige Richtung drehen, bevor Sie das Gerät in Betrieb nehmen.
- Halten Sie das Werkstück stets sicher, damit dieses beim Schleifen nicht „wegfliegt“ und Sie oder andere Personen verletzt!
- Schleifen keine so kleinen Werkstücke, dass Sie dieses nicht sicher halten können!
- Durch das Schleifen von bestimmten Materialien kann es zu Funkenschlag kommen. Sorgen Sie dafür, dass sich keinerlei entzündliche Stoffe in der Nähe befinden!
- Es wird dringend empfohlen, die Maschine auf z.B. einem flachen Arbeits- bzw. Werkstückfest und sicher zu montieren!
- Abgenutzte Schleifbänder bzw. Schleifteller sollten umgehend ausgetauscht werden.
- Tragen Sie eine persönliche Schutzausrüstung (zum Beispiel: Sicherheitshandschuhe, Sicherheitsbrille, Atemschutz, usw.)
- Vergewissern Sie sich, dass die Maschine ausgeschaltet ist, bevor Sie es an die Stromversorgung anschließen.
- Entfernen Sie Einstellwerkzeuge oder Schraubenschlüssel, bevor Sie die Maschine einschalten.
- Verwenden Sie das Gerät nur für den vorgesehenen Einsatzzweck.
- Tragen Sie eng anliegende Arbeitskleidung.
- Tragen Sie keinen losen Schmuck, Ringe oder Ketten.
- Tragen Sie gegebenenfalls ein Haarnetz.
- Achten Sie darauf, dass beim Arbeitsvorgang niemals Körperteile in Gefahrenbereiche gelangen können! Berühren Sie niemals die Schleifscheibe bzw. das Schleifband, wenn das Gerät in Betrieb ist! **VERLETZUNGSGEFAHR!**
- Halten Sie einen minimalen Abstand von 3,2mm zwischen dem Schleifteller bzw. des Schleifbands und ihren jeweiligen Tischen ein.
- Arbeiten Sie niemals, wenn Sie müde sind oder unter dem Einfluss von Drogen, Medikamenten oder Alkohol stehen.

- Verwahren Sie Verpackungsteile (Folien, Plastikbeutel, Styropor, etc.) nur an Orten auf, die Kindern insbesondere Säuglingen nicht zugänglich sind! Da Verpackungsteile oft nicht erkennbare Gefahren bergen (z. B. Erstickungsgefahr).

1-1 BESTIMMUNGSGEMÄßE VERWENDUNG

- Das Gerät eignet sich zum Glätten von Oberflächen oder zum Entfernen von Beschichtungen auf Oberflächen.
- Das Gerät ist nicht für den Dauerbetrieb bzw. für die industrielle Bearbeitung von Oberflächen geeignet.

1-2 PIKTOGRAMMERLÄUTERUNG

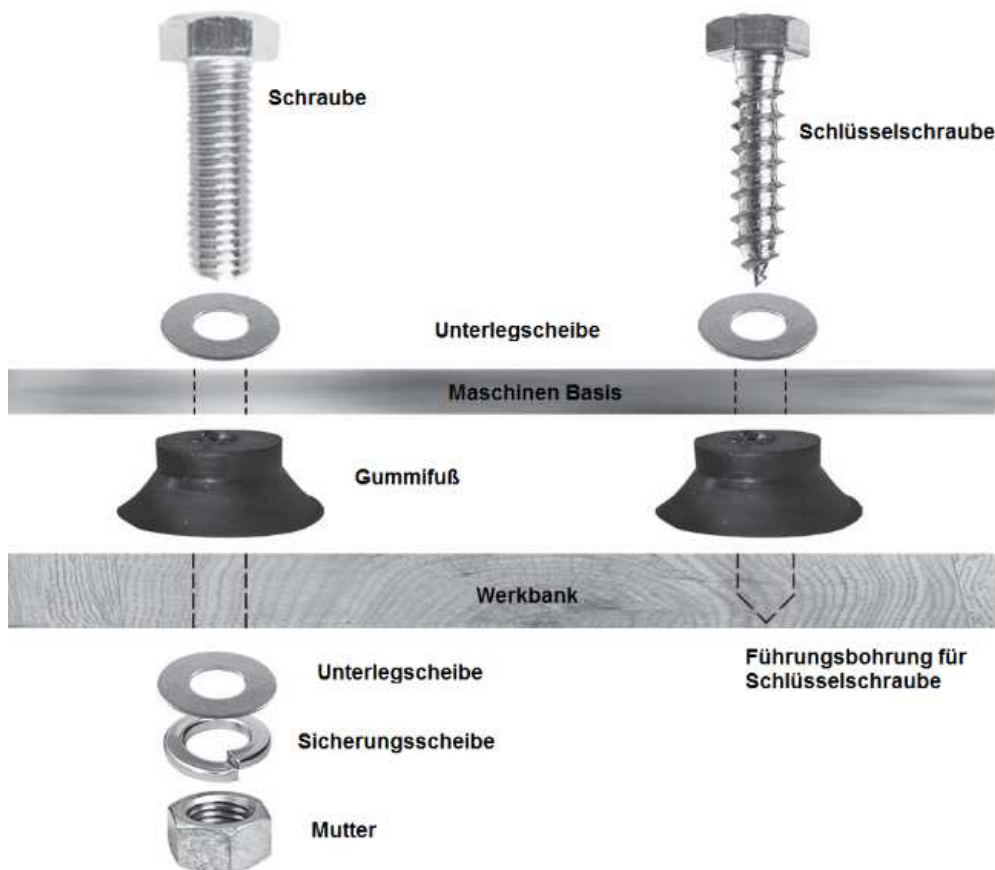
	Allgemeine Warnung vor einer Gefahrenstelle!
	Warnung vor rotierenden Teilen!
	Verwendung mit langen Haaren verboten! Tragen Sie gegebenenfalls ein Haarnetz!
	Halten Sie Kinder vom Gerät bzw. Arbeitsbereich fern!
	Halten Sie die Maschine vor Regen und Nässe fern!
	Lesen Sie vor der ersten Verwendung die Bedienungsanleitung!
	Tragen Sie eine persönliche Schutzausrüstung, leichter Atemschutz!
	Tragen Sie eine persönliche Schutzausrüstung, Sicherheitshandschutz!
	Tragen Sie eine persönliche Schutzausrüstung, Sicherheitsbrille!
	Tragen Sie eine persönliche Schutzausrüstung, Sicherheitskleidung!

2 MONTAGE & AUFBAU

- Überprüfen Sie vor dem Zusammenbau ob alle Teile vorhanden sind.
- Für den Aufbau benötigen Sie einen Kreuzschlitzschraubendreher.
- Achtung: Bei der Montage darf die Maschine nicht am Stromnetz angeschlossen werden!

2-1 MONTAGE AUF EINER WERKBANK

- Die GummifüÙe sind für den Transport bereits vormontiert. Diese können für die Montage auf der Werkbank verwendet werden.
- Positionieren Sie die Schleifmaschine auf der Werkbank.
- Markieren Sie nun die Bohrlöcher (Löcher der GummifüÙe) auf die Holzplatte der Werkbank und bohren Sie diese vor.
- Verwenden Sie nun geeignete Schrauben, Unterlegscheiben und Muttern (Nicht im Lieferumfang) um die Schleifmaschine zu befestigen.



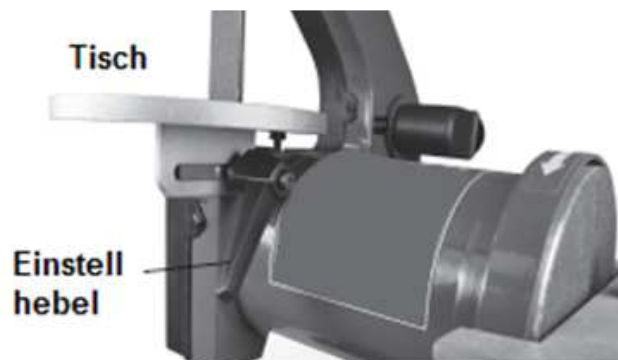
2-2 MONTAGE DER ABDECKUNG

- Montieren Sie die Abdeckung mit Staubschacht (56) an der Maschine. Verwenden Sie dafür die Schrauben (21) und Unterlegscheiben (23).



2-3 MONTAGE SCHLEIFBANDTISCH

- **Achtung:** Vergewissern Sie sich, dass die Maschine nicht am Stromnetz angeschlossen ist!
- Positionieren Sie den Tisch (41) indem Sie das Schleifband durch die Öffnung des Tisches führen.
- Befestigen Sie den Tisch am Gehäuse. Verwenden Sie dazu den Verriegelungshebel (43) und die Unterlegscheibe (42).



2-4 MONTAGE SCHLEIFSCHEIBENTISCH

- **Achtung:** Vergewissern Sie sich, dass die Maschine nicht am Stromnetz angeschlossen ist!
- Kippen Sie den Tisch etwas nach oben und schieben Sie die 2 kleinen Nippel des Tisches in die L-förmige Öffnung der Maschine.



- Richten Sie den Tisch nun so aus, dass die Feststellschraube (66) durch die gewölbte Öffnung der Winkelanzeige mit der Maschine verschraubt werden kann.
- Befestigen Sie den Tisch mit der Feststellschraube (66) und Unterlegscheibe (65).
- Verwenden Sie die Gehrungslehre, falls Sie kleine Teile oder einen bestimmten Winkel schleifen. Schieben Sie diese einfach in die Aufnahme des Tisches.

2-5 EINSTELLMÖGLICHKEITEN SCHLEIFBANDTISCH

- **Achtung:** Vergewissern Sie sich, dass die Maschine nicht am Stromnetz angeschlossen ist!
- Bei den meisten Schleifarbeiten bleibt der Tisch wahrscheinlich in einem 90° Winkel. Der Tisch besitzt daher einen Anschlag um eine schnelle 90° Positionierung zu gewährleisten. Gehen Sie wie folgt vor um diese Funktion zu überprüfen und zu sichern:
 - Lösen Sie den Verriegelungshebel (43).
 - Kippen Sie den Tisch so weit wie möglich nach hinten.
 - Verwenden Sie ein Winkel, Winkelmesser oder ähnliches Gerät zur Bestimmung eines Winkels, um den Winkel des Tisches zum Schleifband zu messen.
 - Drehen Sie die Schraube (40), bis Sie den 90° Winkel erreicht haben. Schrauben Sie die Schraube mit Hilfe der Mutter (18) fest, sobald Sie den Winkel erreicht haben.
- Kippen Sie den Tisch nach vorne, wenn Sie einen anderen Winkel einstellen möchten.



- Ziehen Sie den Verriegelungshebel wieder fest an sobald der richtige Winkel eingestellt ist.
- Tipp: Wenn der Verriegelungshebel sehr locker ist, kann er entlang des Schlitzes in der Tischhalterung gleiten. Nun kann der Tisch nach hinten bewegt werden um die maximalen Winkel zu erhalten.

2-6 EINSTELLMÖGLICHKEITEN SCHLEIFSCHEIBENTISCH

- **Achtung:** Vergewissern Sie sich, dass die Maschine nicht am Stromnetz angeschlossen ist!

- Verwenden Sie einen Winkel oder ein ähnliches Gerät zur Bestimmung eines Winkels um den Winkel des Tisches zu bestimmen.



- Lösen Sie beide Feststellschrauben (66) und stellen Sie den Tisch in den gewünschten Winkel ein.
- Ziehen Sie die beiden Feststellschrauben wieder fest an.



2-7 TAUSCH DER SCHLEIFSCHEIBE

- Entfernen Sie zuerst die Gehrungslehre.
- Lösen Sie anschließend die beiden Feststellschrauben (66) und entfernen Sie den Tisch indem Sie diesen nach oben kippen und aus der L-förmigen Öffnung heraus ziehen.
- Die Schleifscheibe ist mit Hilfe eines Haftklebers (PSA) an der Platte angebracht. Entfernen Sie die Schleifscheibe von der Platte.



- Reinigen Sie die Platte.
- Entfernen Sie die Schutzabdeckung der neuen Schleifscheibe.
- Drücken Sie die neue Schleifscheibe vorsichtig in die Mitte der Schleifplatte.
- Montieren Sie den Schleiftisch wieder.

2-8 TAUSCH DES SCHLEIFBANDES

- Entfernen Sie die Feststellschraube (25), Riemenschutz (26) und die drei Schrauben (21), die die Schutzabdeckung (27) mit dem Gehäuse verbindet.
- Nehmen Sie die Schutzabdeckung (27) ab.
- Lockern Sie die Einstellschraube (49) um die Spannung auf dem Schleifband zu verringern.



- Lösen Sie das alte Schleifband von den drei Rädern.
- Installieren Sie das neue Band um das obere Rad, dem großen Laufrad und dem Antriebsrad.
- Tipp: Die gesamte Einstellschraubenvorrichtung ist federgestützt und kann nach vorne bewegt werden um das Band einfacher über das Antriebsrad zu legen.
- Montieren Sie nun wieder die Schutzabdeckung, Riemenschutz und die Einstellschraube.
- Überprüfen Sie die Laufweiteneinstellung bevor Sie die Maschine benutzen (siehe Kap. 2-9).

2-9 LAUFWEITENEINSTELLUNG

- Die Laufweiteneinstellung wurde bereits werkseitig eingestellt, damit das Schleifband auf den Riemenscheiben läuft. Sollte das Schleifband aber auf der einen oder anderen Seite mehr laufen, kann eine Einstellung mit Hilfe der Einstellschraube (49) gemacht werden:
 - Drehen Sie die Schraube im Uhrzeigersinn, um das Band etwas nach rechts zu ziehen.
 - Drehen Sie die Schraube gegen den Uhrzeigersinn, um das Band etwas nach links zu ziehen.

2-10 STAUBSCHACHT/STAUBANSCHLUSS

- Schleifarbeiten sind grundsätzlich sehr staubig. Um die Menge, die dabei in die Luft gerät zu vermindern, besitzt diese Maschine zwei 1-1/2" Staubschächte bzw. Staubanschlüsse. Diese können einfach an einem Staubabsaugsystem angeschlossen werden.



- Achtung: Es wird empfohlen auch bei Betrieb eines Staubabsaugsystems eine Atemschutzmaske zu verwenden!
- Bei einigen Modellen wird ein 1-1/4" Adapter mitgeliefert, falls ihr Staubabsaugsystem einen schmaleren Schlauch besitzt.

3 BEDIENUNG

- Der An-/ Ausschalter befindet sich an der Vorderseite der Maschine.
- Drücken Sie den grünen Schalter (I) um die Maschine einzuschalten.
- Drücken Sie den roten Schalter (O) um die Maschine auszuschalten.



3-1 SCHLEIFBANDPLATTE

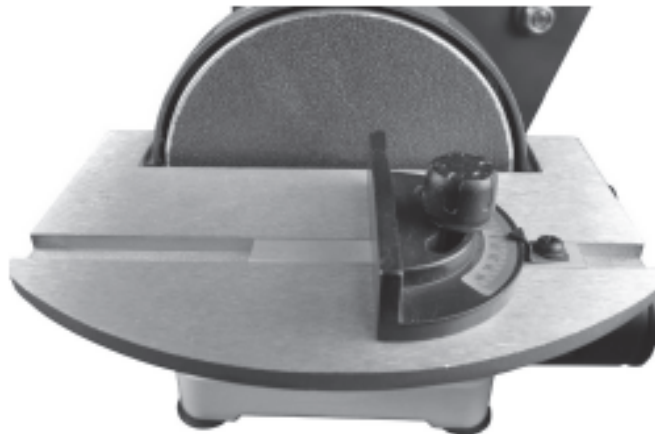
- Die Schleifbandplatte (22) ist eine unterstützende Metallplatte, die hinter dem Schleifband positioniert ist. Die Platte unterstützt das Schleifband während des Schleifens.
- Stellen Sie die Platte deshalb so ein, dass diese das Schleifband beinahe berührt.
- Lockern Sie die zwei Schrauben (24) und stellen Sie die Platte richtig ein.
- Ziehen Sie die zwei Schrauben wieder fest an.

- Sollten Sie die Platte nicht benötigen, entfernen Sie die 2 Schrauben und nehmen die Platte ab.



3-2 GEHRUNGSANSCHLAG

- Der Gehrungsanschlag kann auf dem Schleifscheibentisch angebracht werden, indem Sie den Anschlag in die Aufnahme schieben.
- Der Gehrungsanschlag kann bis zu 45° nach rechts oder links gedreht werden.
- Lösen Sie dafür die Feststellschraube und verschieben Sie den Anschlag in die gewünschte Position.
- Ziehen Sie die Feststellschraube wieder fest an.



4 WARTUNG

- Schalten Sie das Gerät vor allen Wartungs- und Reinigungsarbeiten aus und trennen Sie es vom Strom!
- Tauschen Sie abgenutzte oder beschädigte Schleifbänder und Schleifscheiben unverzüglich aus!
- Überprüfen Sie das Gerät vor jeder Benutzung auf Schäden und darauf, dass alle Verschraubungen fest sitzen!
- Reinigen Sie die Schleifscheibe oder das Schleifband, sollten diese staubig sein z.B. mit Hilfe von Druckluft.
- Reinigen Sie die Maschine selber nur mit einem leicht angefeuchteten Tuch, lassen Sie niemals Flüssigkeit ins Maschineninnere gelangen!
- Schmieren Sie in regelmäßigen
- Lagern Sie die Maschine abgedeckt an einem trockenen, witterungsfesten Ort!

5 FEHLERBEHEBUNG

Problem	Mögliche Ursache	Lösung
Motor startet nicht	<ul style="list-style-type: none"> • Zu geringe Stromspannung • Wackelkontakt / Kurzschluss • Sicherung oder Schalter ist durchgebrannt. 	<ul style="list-style-type: none"> • Überprüfen Sie den Stromanschluss. • Überprüfen Sie ob alle Kabel an der Maschine richtig angeschlossen sind. • Schlechte Übereinstimmung zwischen Maschine und Schaltung oder Sicherung.
Motor startet nicht. Sicherung löst aus. Motor überhitzt.	<ul style="list-style-type: none"> • Kurzschluss im Anschlussstecker. • Kurzschluss oder lose Verbindungen im Motor. • Falsche Sicherungen im Stromnetz verbaut. • Motor ist überlastet. • Verlängerungskabel ist zu lang und für die Spannung nicht geeignet. • Schlechte Luftzirkulation um den Motor 	<ul style="list-style-type: none"> • Überprüfen Sie das Kabel auf beschädigte Stellen. • Überprüfen Sie alle Verbindungen im Motor. • Installieren Sie eine geeignete Sicherung oder schließen Sie die Maschine an einem anderen Stromnetz an. • Reduzieren Sie die Belastung beim Schleifen. • Verwenden Sie ein kürzeres geeignetes Verlängerungskabel oder stecken Sie das Gerät direkt in die Steckdose. • Verringern Sie die Laufzeit des Motors.
Motor läuft langsam oder verzögert.	<ul style="list-style-type: none"> • Motor ist überlastet. • Kurzschluss oder lose Verbindungen im Motor. • Spannung im Stromanschluss ist zu gering. • Falsche oder unzureichende Sicherungen im Stromnetz verbaut. • Kondensator im Motor ist defekt. • Schleifbandspannung ist zu hoch. 	<ul style="list-style-type: none"> • Reduzieren Sie die Belastung beim Schleifen. • Überprüfen Sie alle Verbindungen im Motor. • Überprüfen Sie das Stromnetz. Verwenden Sie ein anderes Verlängerungskabel. • Installieren Sie geeignete Sicherungen oder verwenden Sie die Maschine mit einem anderen Stromnetz. • Tauschen Sie den Kondensator aus. • Verringern Sie die Spannung des Schleifbandes.
Maschine wird während dem Arbeiten langsamer.	<ul style="list-style-type: none"> • Vorschub ist zu hoch. • Zu schwache Sicherung oder ungeeignetes Verlängerungskabel 	<ul style="list-style-type: none"> • Verringern Sie den Vorschub des Arbeitsstückes. • Überprüfen Sie die Sicherung und das Verlängerungskabel. • Verwenden Sie die Maschine ohne ein Verlängerungskabel.

Problem	Mögliche Ursache	Lösung
Maschine vibriert stark oder macht ungewöhnliche Geräusche.	<ul style="list-style-type: none"> • Falscher Einbau des Motors. • Falsche Spannung des Schleifbandes. • Zu schwache oder gebrochene Schleifband Spannfeder. • Antriebsrolle ist zu locker. • Gebrochenes oder defektes Schleifband bzw. Schleifscheibe. • Spannung des Schleifbandes ist zu hoch. 	<ul style="list-style-type: none"> • Überprüfen Sie ob alle Schrauben richtig angezogen sind. • Passen Sie die Spannung des Schleifbandes an. • Lassen Sie die Spannfeder von einem geeigneten Mechaniker austauschen. • Lassen Sie die Antriebsrolle von einem geeigneten Mechaniker austauschen. • Tauschen Sie das beschädigte Schleifband bzw. Schleifscheibe aus. • Verringern Sie die Spannung des Schleifbandes.
Hinterlässt Brandspuren auf dem Werkstück.	<ul style="list-style-type: none"> • Schleifpapier ist zu fein. • Zu viel Druck beim Schleifen. • Werkstück wurde zu lange an die Schleifmaschine gehalten. 	<ul style="list-style-type: none"> • Verwenden Sie ein grobkörniges Schleifpapier. • Verringern Sie den Druck beim Schleifen. • Halten Sie das Werkstück nicht zu lange an die Schleifmaschine.
Tiefe Schleiffrillen oder Narben im Werkstück.	<ul style="list-style-type: none"> • Schleifpapier ist zu grobkörnig. • Werkstück wurde entgegen der Faserung geschliffen. • Zu viel Druck beim Schleifen. • Werkstück wurde zu lange an die Schleifmaschine gehalten. 	<ul style="list-style-type: none"> • Verwenden Sie ein feineres Schleifpapier. • Schleifen Sie in Richtung der Faserung. • Verringern Sie den Druck beim Schleifen. • Halten Sie das Werkstück nicht zu lange an die Schleifmaschine.
Schleiffläche wird schnell verstopft / verschmutzt.	<ul style="list-style-type: none"> • Zu viel Druck beim Schleifen. • Schleifen von Weichholz oder zu harzigem Holz. 	<ul style="list-style-type: none"> • Verringern Sie den Druck beim Schleifen. • Verwenden Sie eine andere Schleiffläche oder reinigen bzw. tauschen Sie die Schleiffläche regelmäßiger aus.
Schleifkörner lösen sich einfach von der Schleiffläche.	<ul style="list-style-type: none"> • Schleiffläche wurde falsch gelagert. • Schleiffläche wurde beschädigt oder gefaltet. 	<ul style="list-style-type: none"> • Lagern Sie die Schleiffläche nicht in heißen und trockenen oder feuchten Räumen. • Lagern Sie die Schleiffläche eben und falten Sie diese nicht.
Werkstück wird beim Schleifen angehoben.	<ul style="list-style-type: none"> • Werkstück wird mit der rechten Seite der Schleiffläche geschliffen. 	<ul style="list-style-type: none"> • Schleifen Sie das Werkstück an der linken Seite, wo sich die Schleifscheibe nach unten Richtung Tisch bewegt.

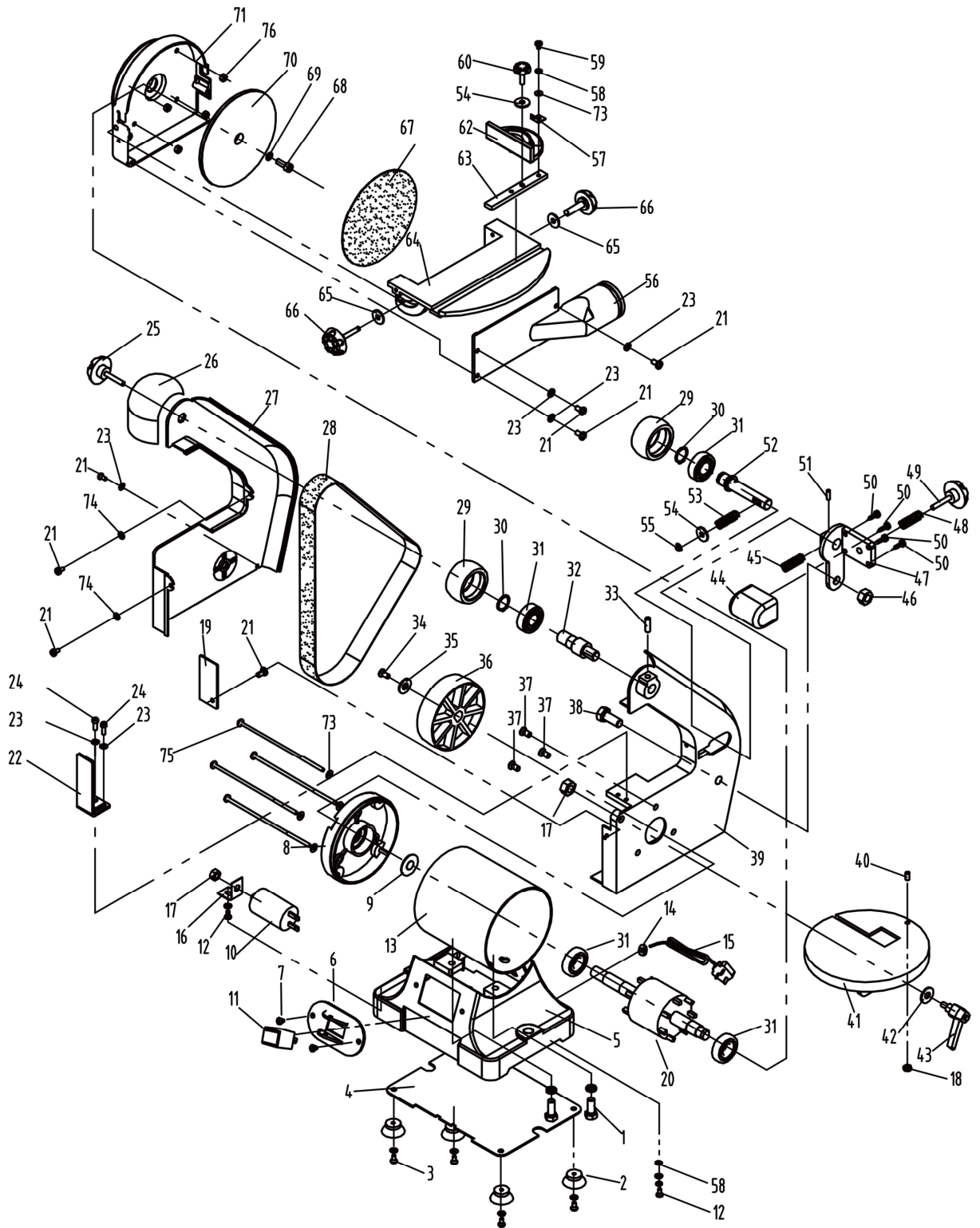
6 ENTSORGUNG

Im Falle der Entsorgung dieses Gerätes wenden Sie sich bitte an die DEMA Vertriebs-GmbH, Ihren lokalen Händler oder einen lokalen Wertstoffverwerter.
Führen Sie das Gerät keinesfalls einer kommunalen Sammelstelle zu!
Entsorgen Sie das Gerät keinesfalls über den normalen Hausmüll!
Sie leisten damit einen wichtigen Beitrag zur Erhaltung der Umwelt.

7 TECHNISCHE DATEN

Elektrischer Anschluss	230 V / 50 Hz
Motorleistung	250 W
Drehzahl Schleifteller	2800 U/min
Ø Schleifteller	125 mm
Geschwindigkeit Schleifband	14,2 m/s
Maße Schleifband	762x25,4 mm
Schalldruckpegel LpA	75,4 dB(A)
Schalleistungspegel LwA	84,2 dB(A)
Messunsicherheit KpA	3,0 dB(A)
Gewicht	ca. 7,3 kg

8 EXPLOSIONSZEICHNUNG



9 TEILELISTE

Nr.	Bezeichnung	Menge	Nr.	Bezeichnung	Menge
1	Schraube + Unterlegscheibe M6x18	2	39	Schleifbandgehäuse	1
2	Gummifuß	4	40	Schraube M6x20	1
3	Schraube + Unterlegscheibe M4x12	5	41	Schleifbandtisch	1
4	Grundplatte	1	42	Unterlegscheibe D8	1
5	Basis	1	43	Verriegelungshebel	1
6	Schalterplatte	1	44	Einstellwellenschutz	1
7	Schraube M5x10	2	45	Einstellfeder	1
8	Motorabdeckung	1	46	Mutter M10	1
9	Wellscheibe	1	47	Schleifband Einstellbügel	1
10	Kondensator	1	48	Einstellfeder	1
11	An- / Ausschalter	1	49	Einstellschraube	1
12	Schraube + Unterlegscheibe M4x8	2	50	Schraube ST4,2x10	4
13	Motorgehäuse	1	51	Federstift 3x20 mm	1
14	Zugentlastung	1	52	Einstellschacht	1
15	Netzkabel	1	53	Einstellfeder	1
16	Kondensator Stützbügel	1	54	Unterlegscheibe D5	2
17	Mutter M8	2	55	C-Klammer 3,5	1
18	Mutter M6	1	56	Schleifscheiben Abdeckung	1
19	Untere Riemenschutzplatte	1	57	Winkelanzeige	1
20	Verbindung	1	58	Sternscheibe D4	2
21	Schraube M4x10	7	59	Schraube M4x6	1
22	Schleifbandplatte	1	60	Feststellschraube Gehrungsanschlag	1
23	Unterlegscheibe	8	61	Flanschmutter	4
24	Schraube M4x10	2	62	Gehrungslehre	1
25	Feststellschraube	1	63	Leiste Gehrungslehre	1
26	Riemenschutz	1	64	Schleiftisch	1
27	Schutzabdeckung mit Staubschacht	1	65	Unterlegscheibe D6	2
28	Schleifband 1x30	1	66	Tisch Feststellschraube	2
29	Zwischenrad	2	67	Schleifscheibe 5" PSA	1
30	Federring	2	68	Schraube M6x16	1
31	Kugellager	4	69	Sternscheibe D6	1
32	Freilaufwelle	1	70	Schleifplatte	1
33	Schraube M6x8	1	71	Schleifplattenabdeckung	1
34	Schraube M5x16	1	72	Schraube M4x155	2
35	Unterlegscheibe	1	73	Unterlegscheibe D4	5
36	Antriebsrad	1	74	Unterlegscheibe D4	2
37	Schraube M6x10	3	75	Staubdüsenadapter	1
38	Schraube M10x25	1			

10 CE-KONFORMITÄTSERKLÄRUNG

EU-Konformitätserklärung

EU Declaration of Conformity

Hiermit erklären wir,
We herewith declare

DEMA-Vertriebs GmbH
Im Tobel 4, 74547 Übrigshausen, Germany

Dass das nachfolgend bezeichnete Gerät aufgrund seiner Konzipierung und Bauart sowie in der von uns in Verkehr gebrachten Ausführung den einschlägigen, grundlegenden Sicherheits- und Gesundheitsanforderungen den EU-Richtlinien entspricht.

That the following Appliance complies with the appropriate basic safety and health requirements of the EU Directive based on its design and type, as brought into circulation by us.

Bei einer mit uns nicht abgestimmten Änderung des Gerätes verliert diese Erklärung ihre Gültigkeit.

In case of alteration of the machine, not agreed upon by us, this declaration will cease to be valid.

Bezeichnung des Geräts:
Machine Description:

Band- und Tellerschleifer DBTS750

Artikel-Nr.:
Article-No.:

24964

Einschlägige EU-Richtlinien:
EU-Directives:

**2006/42/EG
2014/30/EU**

Angewandte harmonisierte Normen:
Applicable harmonized standards:

**EN 12100:2010
EN 62841-1:2015
EN 55014-1:2017
EN 55014-2:2015
EN 61000-3-2:2014
EN 61000-3-3:2013**

Dokumentenverantwortlicher:
Responsible for Documents:

**Romeo Gut
Birkichstrasse 8
74549 Wolpertshausen**

Ort:
Place:

Übrigshausen

Datum:
Date:

24.07.2019

Herstellerunterschrift:
Authorised Signature:



Angaben zum Unterzeichner:
Title of Signatory:

Hr. Abendschein, Geschäftsführer