

HUBTISCHWAGEN 400 KG HYDRAULISCH

HTW 400H

ARTIKEL-NR. 24322



**LESEN SIE DIE BEDIENUNGSANLEITUNG UND DIE SICHERHEITSHINWEISE
VOR DER ERSTEN VERWENDUNG GRÜNDLICH DURCH!**

**DEMA-VERTRIEBS GMBH • IM TOBEL 4 • 74547 ÜBRIGSHAUSEN
WWW.DEMA-VERTRIEB.COM**

© DEMA VERTRIEBS-GMBH

Inhaltsverzeichnis

1 SICHERHEITSHINWEISE	3
1-1 Bestimmungsgemäße Verwendung	3
1-2 Piktogrammläuterung.....	4
2 MONTAGE & AUFBAU	4
3 BEDIENUNG	5
3-1 Bedienelemente	5
3-2 Heben der Last.....	5
3-3 Senken der Last.....	5
4 WARTUNG	5
4-1 Tägliche Überprüfung	5
4-2 Hydrauliköl	6
4-3 Schmierer	6
5 BELASTUNG DER GABELN	6
6 ENTSORGUNG	6
7 TECHNISCHE DATEN	6
8 EXPLOSIONSZEICHNUNGEN	7
8-1 Zeichnung Hubtisch.....	7
8-2 Zeichnung Pumpe	8
8-3 Teileliste Hubtisch	9
8-4 Teileliste Pumpe	9
9 CE-KONFORMITÄTSERKLÄRUNG	11

1 SICHERHEITSHINWEISE

- Änderungen die dem technischen Fortschritt dienen, können ohne Vorankündigung vom Hersteller getätigt werden und sind eventuell in der Bedienungsanleitung noch nicht berücksichtigt.
- Kontrollieren Sie das Gerät vor Inbetriebnahme auf Vollständigkeit und Funktion und Dichtheit!
- Nehmen Sie niemals ein defektes oder funktionsunfähiges Gerät in Betrieb! Kontaktieren Sie den Hersteller oder lassen Sie das Gerät von einer qualifizierten Fachkraft überprüfen.
- Arbeiten Sie immer mit Bedacht und der nötigen Vorsicht!
- Benutzen Sie bei all Ihren Arbeiten immer eine entsprechende Schutzausrüstung wie z. B. Arbeitshandschuhe, Arbeitsschuhe, etc.
- Tragen Sie gegebenenfalls ein Haarnetz!
- Wenden Sie auf keinen Fall übermäßige Gewalt an.
- Achten Sie immer darauf, dass beim Arbeitsvorgang niemals Körperteile in Gefahrenbereiche gelangen können.
- Halten Sie Kinder und unbeteiligte Dritte vom Arbeitsbereich fern!
- Verwenden Sie den Hubtischwagen nur für seinen vorgesehenen Einsatzzweck!
- Treten bzw. stellen Sie sich niemals unter die angehobene Last!
- Das Gewicht sollte auf dem Hubtischwagen gleichmäßig verteilt und gesichert sein!
- Lassen Sie die Last vor dem Transport immer herab!
- Sichern Sie immer die Last vor dem Transport!
- Betreiben Sie den Tischhubwagen nur auf ebenen Untergründen!
- Benutzen Sie niemals den Hubtischwagen als Leiterersatz!
- Befördern Sie keine Personen mit dem Hubtischwagen!
- Verwahren Sie Verpackungsteile (Folien, Plastikbeutel, Styropor, etc.) nur an Orten auf, die Kindern insbesondere Säuglingen nicht zugänglich sind! Da Verpackungsteile oft nicht erkennbare Gefahren bergen (z. B. Erstickungsgefahr).
- Arbeiten Sie niemals, wenn Sie müde sind oder unter dem Einfluss von Alkohol, Drogen, Medikamente oder sonstigen Rauschmitteln stehen!
- **WICHTIG:** Lassen Sie das Gerät nach dem Aufstellen mindestens eine halbe Stunde ruhen, damit eventuelle Luftpolster aus dem Hydrauliköl entweichen können.

1-1 BESTIMMUNGSGEMÄßE VERWENDUNG

- Der Hubtischwagen eignet sich zum Heben und Senken von Lasten bis max. 400 kg!
- Der Hubtischwagen eignet sich nicht um Personen, Tiere oder Gefahrstoffe zu Heben bzw. zu Senken.

1-2 PIKTOGRAMMERLÄUTERUNG

	Allgemeine Warnung vor einer Gefahrenstelle!
	Lesen Sie vor der ersten Verwendung die Bedienungsanleitung!
	Tragen Sie eine persönliche Schutzausrüstung, Sicherheitshandschutz!
	Tragen Sie eine persönliche Schutzausrüstung, Sicherheitsschuhe!
	Tragen Sie eine persönliche Schutzausrüstung, Sicherheitshelm!
	Tragen Sie eine persönliche Schutzausrüstung, Sicherheitskleidung!
	Personenbeförderung verboten!
	Nicht unter gehobene Lasten treten!
	Heben Sie niemals ungesicherte Lasten an!
	Max. Flächenlast

2 MONTAGE & AUFBAU

- Der Hubtischwagen wird komplett vormontiert ausgeliefert.
- Befreien Sie den Hubtischwagen von Verpackungsresten und anderen Fremdkörpern.
- Prüfen Sie vor Inbetriebnahme den Hydraulikölstand des Pumpzylinders. Füllen Sie gegebenenfalls Öl nach.
- Vergewissern Sie sich, falls Sie den Wagen mit dem Tisch verwenden, dass der Hubtisch fest arretiert ist.

3 BEDIENUNG

3-1 BEDIENELEMENTE



3-2 HEBEN DER LAST

- Fahren Sie mit dem Hubtischwagen unter die anzuhebende Last, bzw. legen Sie die Last mittig auf den Hubtisch. Achten Sie stets darauf, dass die Last mittig und zentriert aufliegt. Grundsätzlich muss **mindestens** 80% der Last auf der Tischfläche liegen!
- Aktivieren Sie die Feststellbremsen an den Rollen.
- Vergewissern Sie sich, dass das Stellrad zuge dreht ist.
- Zum Anheben der Last, betätigen Sie den Fußpumphebel mehrmals komplett nach unten, bis die Last genügend angehoben ist.
- Lösen Sie die Feststellbremsen, um den Hubtischwagen zu bewegen.

3-3 SENKEN DER LAST

- Drehen Sie das Stellrad langsam auf, um die Last zusenken.
- Möchten Sie die Last auf einer bestimmten Höhe halten, drehen Sie das Stellrad wieder zu, sobald die gewünschte Höhe erreicht wurde.

4 WARTUNG

4-1 TÄGLICHE ÜBERPRÜFUNG

- Überprüfen Sie vor jeder Nutzung:
 - Beschädigungen an den tragenden Teilen des Hubtischwagens sichtbar?
 - Ölaustritt am Zylinder?

- Funktioniert die Feststellbremse?
- Sind die Rollen leichtgängig?
- Sind alle Schrauben und Muttern fest angezogen?

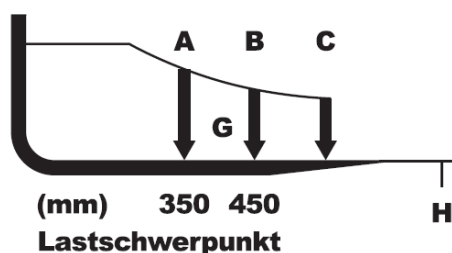
4-2 HYDRAULIKÖL

- Prüfen Sie mindestens alle 3 Monate den Hydraulikölstand des Hubwagens. Verwenden Sie zum Nachfüllen ein Hydrauliköl mit den Eigenschaften eines ISO Öles. Die Viskosität sollte 30 cST bei 40°C betragen.
- Wechseln Sie auf jeden Fall nach spätestens einem Jahr das Hydrauliköl aus!

4-3 SCHMIEREN

- Schmieren Sie einmal im Monat alle beweglichen Bauteile:
 - Achse und Kugellager der Rollen
 - Verbindungsteile and der Achse
 - Verbindungspunkt des Fußpedals
 - Kettenrolle
 - Schmiernippel an dem Wagen

5 BELASTUNG DER GABELN



Hubhöhe H (mm)	tatsächliche Kapazität Q (kg)		
	A	B	C
850	400	350	/
1200	400	300	/
1500	400	250	/

6 ENTSORGUNG

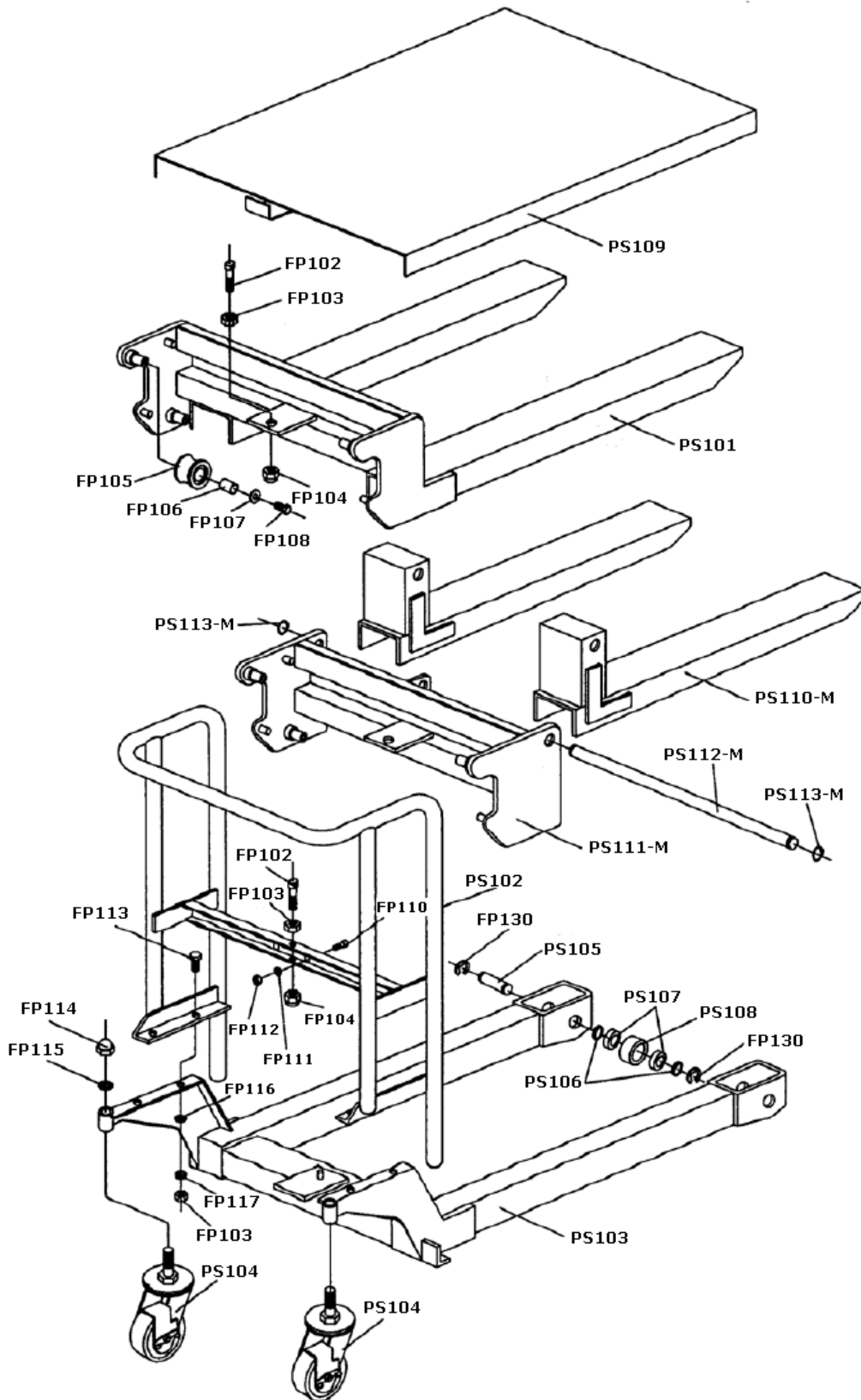
Im Falle der Entsorgung dieses Gerätes wenden Sie sich bitte an die DEMA Vertriebs-GmbH, Ihren lokalen Händler oder einen lokalen Wertstoffverwerter. Führen Sie das Gerät keinesfalls einer kommunalen Sammelstelle zu! Entsorgen Sie das Gerät keinesfalls über den normalen Hausmüll! Sie leisten damit einen wichtigen Beitrag zur Erhaltung der Umwelt.

7 TECHNISCHE DATEN

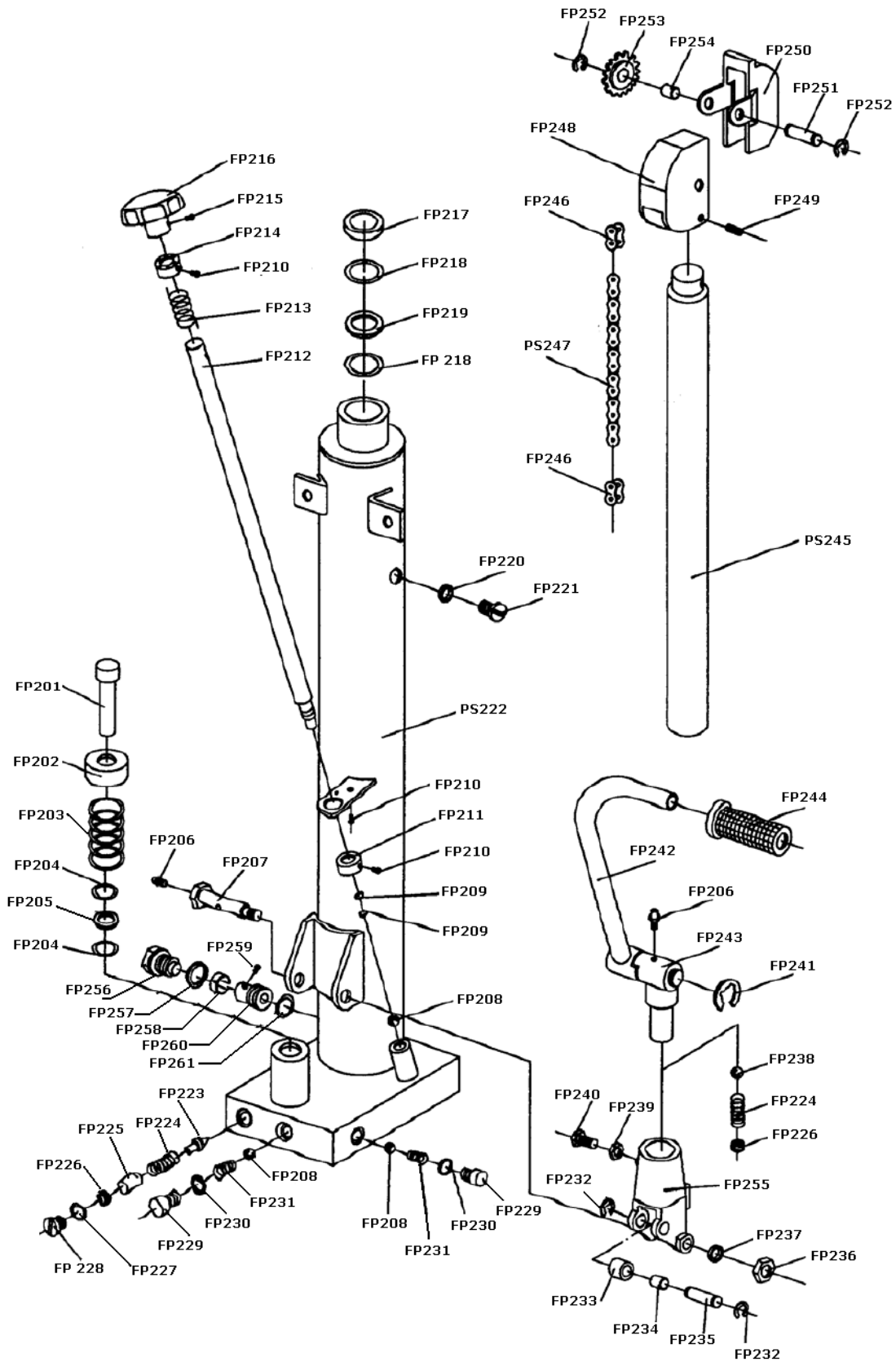
Kapazität (max.)	400 kg
Hubhöhe	90 bis 1500 mm
Maße Hubtisch (LxB)	650 x 550 mm
Maße Gesamt (LxBxH)	1220 x 580 x 1780 mm
Gewicht	ca. 87 kg

8 EXPLOSIONSZEICHNUNGEN

8-1 ZEICHNUNG HUBTISCH



8-2 ZEICHNUNG PUMPE



8-3 TEILELISTE HUBTISCH

NR	BEZEICHNUNG	STK
PS101	Gabelsatz	1
FP102	Schraube M10x68	2
FP103	Mutter M10	6
FP104	Sicherungsmutter M10	2
FP105	Rolle	4
FP106	Buchse Ø18x20x15	4
FP107	Unterlegscheibe Ø6	4
FP108	Schraube M6x16	4
PS102	Haltestange	1
FP110	Schraube M6x30	2
FP111	Unterlegscheibe Ø6	2
FP112	Mutter M6	2
FP113	Schraube M10x30	4
FP114	Mutter M20	2
FP115	Sicherungsscheibe Ø20	2
FP116	Unterlegscheibe Ø10	4
FP117	Unterlegscheibe (elastisch) Δ10	4
PS103	Gabelboden	1
PS104	Steuerungsrolle (Ø127x40)	2
FP130	Haltering	4
PS105	Rollenschaft Ø20x63	2
PS106	Unterlegscheibe	4
PS107	Kugellager 6204	4
PS108	Rolle Ø 75x40	2
PS109	Hubwagentisch	1
PS110-M	Aktiv-Gabel (optional)	2
PS111-M	Vorbau für Paletten (optional)	1
PS112-M	Schaft (lang)	1
PS113-M	Haltering	2

8-4 TEILELISTE PUMPE

NR	BEZEICHNUNG	STK
FP201	Pumpen-Kolbenstange Ø15x64	1
FP202	Federkappe	1
FP203	Feder Ø44x4x116	1
FP204	O-Ring Ø19x2,4	2
FP205	Unterlegscheibe Ø19x15x1,25	1
FP206	Ölreservoir M6	2
FP207	Schaft	1
FP208	Stahlkugel Ø 6,35	3
FP209	O-Ring Ø11x1,9	2
FP210	Bolzen M6x10	4
FP211	Fixiermuffe	1
FP212	Schlagbolzen	1
FP213	Feder Ø19x2x12	1
FP214	Fixiermuffe	1
FP215	Bolzenschraube M5x10	1
FP216	Griff	1
FP217	Staubabweisring Ø25x33x6,5	1
FP218	O-Ring Ø30x3,1	2
FP219	Unterlegscheibe Ø30x25x1,5	1
FP220	Dichtungsscheibe Ø7,5x11x3	1
FP221	Bolzenschraube M8x12	1

FP222	Pumpgehäuse	1
FP223	Pumpventil-Spindel	1
FP224	FederØ3x10x26	2
FP225	Stift Ø12x24	1
FP226	Einstellschraube	2
FP227	O-Ring Ø18x2,4	1
FP228	Einstellschraube M14x1,5	1
FP229	Schraube Ø M10x10	2
FP230	Dichtungsscheibe Ø10	2
FP231	Feder	2
FP232	Haltering Ø9	2
FP233	Druckrolle Ø30x14x20	1
FP234	Buchse Ø14x12x20	1
FP235	Schaft Ø12x44	1
FP236	Mutter M10	1
FP237	Unterlegscheibe (elastisch) Ø10	1
FP238	Stahlkugel Ø9,5	1
FP239	Mutter M8	1
FP240	Bolzenschraube M8x30	1
FP241	Haltering Ø15	1
FP242	Fußpedale	1
FP243	Pedalenaufnahme	1
FP244	Gummimuffe	1
FP245	Kolbenstange Ø25	1
FP246	Kettegelenk	2
PS247	Kette	1
FP248	Kettenabdeckung	1
FP249	Bolzenschraube M8x16	1
FP250	Kappe	1
FP251	Schaft Ø15x61	1
FP252	Haltering Ø12	2
FP253	Zahnrad	1
FP254	Buchse Ø14x12x20	2
FP255	Heber	1
FP256	Verschlusschraube	1
FP257	Dichtungsscheibe Ø18	1
FP258	Muffe	1
FP259	Schraube	1
FP260	Ventilgehäuse	1
FP261	Dichtungsring Ø13x1,9	1

9 CE-KONFORMITÄTSERKLÄRUNG

EU-Konformitätserklärung

EU Declaration of Conformity

Hiermit erklären wir,
We herewith declare

DEMA-Vertriebs GmbH
Im Tobel 4, 74547 Übrigshausen, Germany

Dass das nachfolgend bezeichnete Gerät aufgrund seiner Konzipierung und Bauart sowie in der von uns in Verkehr gebrachten Ausführung den einschlägigen, grundlegenden Sicherheits- und Gesundheitsanforderungen den EU-Richtlinien entspricht.

That the following Appliance complies with the appropriate basic safety and health requirements of the EU Directive based on its design and type, as brought into circulation by us.

Bei einer mit uns nicht abgestimmten Änderung des Gerätes verliert diese Erklärung ihre Gültigkeit.

In case of alteration of the machine, not agreed upon by us, this declaration will cease to be valid.

Bezeichnung des Geräts:

Machine Description:

Hubtischwagen 400 kg hydraulisch

Modell-Nummer:

Model-number:

HTW 400H

Artikel-Nr.:

Article-No.:

24322

Einschlägige EU-Richtlinien:

EU-Directives:

2006/42/EG

Angewandte harmonisierte Normen:

Applicable harmonized standards:

**EN 1757-1:1997
EN 3691-5: 2009
EN 3691-7: 2009**

Ort:

Place:

Übrigshausen

Datum:

Date:

19.02.2020

Herstellerunterschrift:

Authorised Signature:



Angaben zum Unterzeichner:

Title of Signatory:

Hr. Abendschein, Geschäftsführer