



WERKSTATTKRAN "PALETTE" 1TO

WKE 1000 MH

ARTIKEL-NR. 24306



Palette nicht im Lieferumfang enthalten!

**LESEN SIE DIE BEDIENUNGSANLEITUNG UND DIE SICHERHEITSHINWEISE
VOR DER ERSTEN VERWENDUNG GRÜNDLICH DURCH!**

**DEMA-VERTRIEBS GMBH • IM TOBEL 4 • 74547 ÜBRIGSHAUSEN
WWW.DEMA-VERTRIEB.COM**

© DEMA VERTRIEBS-GMBH

Inhaltsverzeichnis

1 SICHERHEITSHINWEISE	3
1-1 Bestimmungsgemäße Verwendung	3
2 PIKTOGRAMMERLÄUTERUNG	4
3 MONTAGE & AUFBAU	4
4 BEDIENUNG	5
4-1 Anheben.....	5
4-2 Senken.....	5
5 WARTUNG	5
6 TECHNISCHE DATEN	5
7 EXPLOSIONSZEICHNUNG	6
7-1 Komplett	6
7-2 Pumpeneinheit.....	7
8 TEILELISTE	7
8-1 Komplett	7
8-2 Pumpeneinheit.....	9
9 ENTSORGUNG	9
10 CE-KONFORMITÄTSERKLÄRUNG	10

1 SICHERHEITSHINWEISE

- Änderungen die dem technischen Fortschritt dienen, können ohne Vorankündigung vom Hersteller getätigt werden und sind eventuell in der Bedienungsanleitung noch nicht berücksichtigt.
- Kontrollieren Sie das Gerät vor Inbetriebnahme auf Vollständigkeit, Funktion und Dichtheit!
- Nehmen Sie niemals ein defektes oder funktionsunfähiges Gerät in Betrieb! Kontaktieren Sie den Hersteller oder lassen Sie das Gerät von einem qualifizierten Mechaniker kontrollieren.
- Arbeiten Sie immer mit Bedacht und der nötigen Vorsicht!
- Wenden Sie auf keinen Fall übermäßige Gewalt an!
- Benutzen Sie bei all Ihren Arbeiten immer eine entsprechende Schutzausrüstung wie z. B. Arbeitshandschuhe, Sicherheitsschuhe, etc.
- Stellen Sie sich niemals auf das Gerät!
- Achten Sie immer darauf, dass beim Arbeitsvorgang niemals Körperteile in Gefahrenbereiche gelangen können.
- Stellen Sie sich niemals unter die angehobene Last!
- Sichern Sie die Last immer zusätzlich mit mehreren Ketten oder Seilen, die ausreichend für die Last ausgelegt sind!
- Halten Sie Kinder und unbeteiligte Dritte vom Arbeitsbereich fern.
- Arbeiten Sie niemals, wenn Sie müde sind oder unter dem Einfluss von Drogen, Medikamenten oder Alkohol stehen.
- WICHTIG: Lassen Sie das Gerät nach der Montage mindestens eine halbe Stunde ruhen, damit eventuelle Luftpolster aus dem Hydrauliköl entweichen können.
- Verwahren Sie Verpackungsteile (Folien, Plastikbeutel, Styropor, etc.) nur an Orten auf, die Kindern insbesondere Säuglingen nicht zugänglich sind! Da Verpackungsteile oft nicht erkennbare Gefahren bergen (z. B. Erstickungsgefahr).

1-1 BESTIMMUNGSGEMÄßE VERWENDUNG

- Das Gerät eignet sich zum Anheben von Lasten bis max. 1.000 kg.
- Das Gerät eignet sich NICHT zum Anheben/Befördern von Personen!

2 PIKTOGRAMMERLÄUTERUNG

	Lesen Sie vor der ersten Verwendung die Bedienungsanleitung!
	Beachten Sie die Wartungshinweise in der Bedienungsanleitung!
	Tragen Sie eine persönliche Schutzausrüstung, Sicherheitshandschutz!
	Tragen Sie eine persönliche Schutzausrüstung, Sicherheitsschuhe!
	Allgemeine Warnung vor einer Gefahrenstelle!
	Warnung vor Stolpergefahr!
	Max. Traglast
	Personenbeförderung verboten!
	Nicht unter gehobene Lasten treten!
	Heben Sie niemals ungesicherte Lasten an!
	Der Hebearm darf niemals vor- oder zurückgeschoben werden, solange sie noch unter Last steht (bei Werkstattkränen)

3 MONTAGE & AUFBAU

- Montieren Sie zuerst die Räder (004 / 006) an den Füßen (005).
- Setzen Sie nun den Pfosten (058) auf die Verbindungsplatte zwischen den beiden Füßen (005) und verschrauben dies miteinander!
- Verschrauben Sie nun die Querstreben (016) mit dem Pfosten (058) und den Füßen (005).

- Stecken Sie die Handgriff Gummiüberzüge (026) auf den Pumphebel (025) und den Handgriff (27).
- Schieben Sie den Kolben (053) zwischen den Pfosten (058) und verschrauben ihn mit der Pumphebelhalterung (024).
- Montieren Sie nun den Pumphebel (025) an der Pumphebelhalterung (024).
- Verschrauben Sie nun den Handgriff (027) mit dem Pfosten (058).
- Setzen Sie die Hakenhalterung (042) auf den Verlängerungsarm (035) und verschrauben dies miteinander.
- Montieren Sie nun den Haken (047) an der Hakenhalterung (042).
- Schieben Sie den Verlängerungsarm (035) in den Hebearm (033) und fixieren dies mit dem Bolzen (034).
- Stecken Sie den bereits vormontierten Hebearm (033) auf den Pfosten (058) und verschrauben dies miteinander.
- Setzen Sie nun die Pumpeinheit (051) auf die Aussparung im Pfosten (058) und verschrauben diese mit dem Kolben (053), dem Pfosten (058) und dem Hebearm (033).

4 BETIENUNG

- Vor dem Betrieb muss die Pumpeinheit entlüftet werden. Drehen Sie hierfür den Drehknopf (090) vorsichtig auf und pumpen ca. 10 mal mit dem Pumphebel (025). Schließen Sie nach dem Entlüften wieder das Ventil indem Sie den Drehknopf (090) drehen.

4-1 ANHEBEN

- Befestigen Sie die Last an dem Haken (047).
- Pumpen Sie mit dem Pumphebel (025) die Last auf die gewünschte Höhe.

4-2 SENKEN

- Drehen Sie, um die Last zu senken, vorsichtig am Drehknopf (090).
- Die Last senkt sich nun langsam.

5 WARTUNG

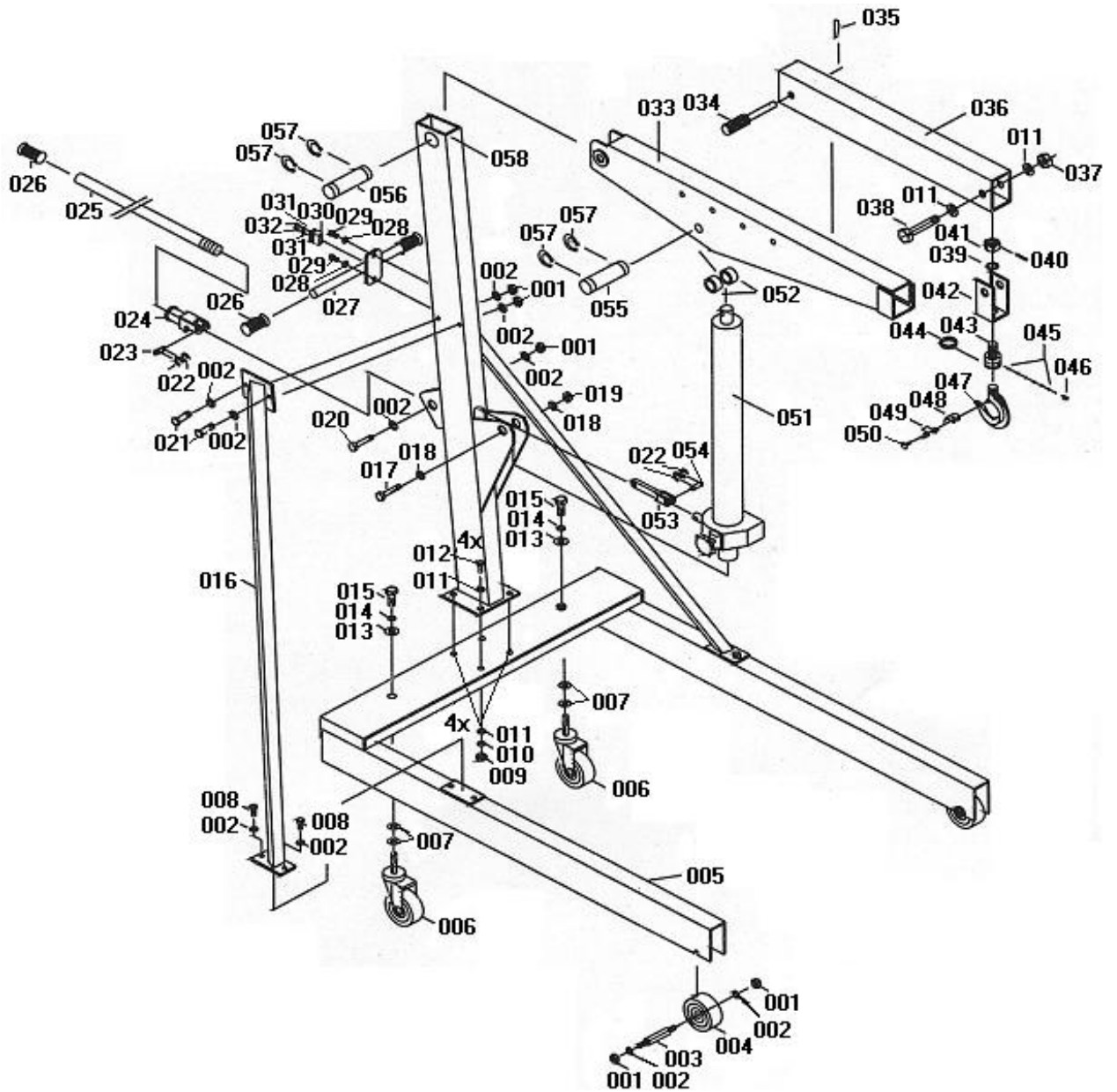
- Reinigen Sie den Werkstattkran niemals mit aggressiven Reinigungs- oder Lösungsmitteln.
- Wechseln Sie nach spätestens 6 Monaten das komplette Hydrauliköl aus, verwenden Sie nur Hydrauliköl mit den Eigenschaften eines ISO Öles die Viskosität sollte bei 40°C 30 cSt betragen!
- Schmieren Sie regelmäßig alle beweglichen Teile!
- Ziehen Sie regelmäßig alle Schrauben des Werkstattkrans nach!

6 TECHNISCHE DATEN

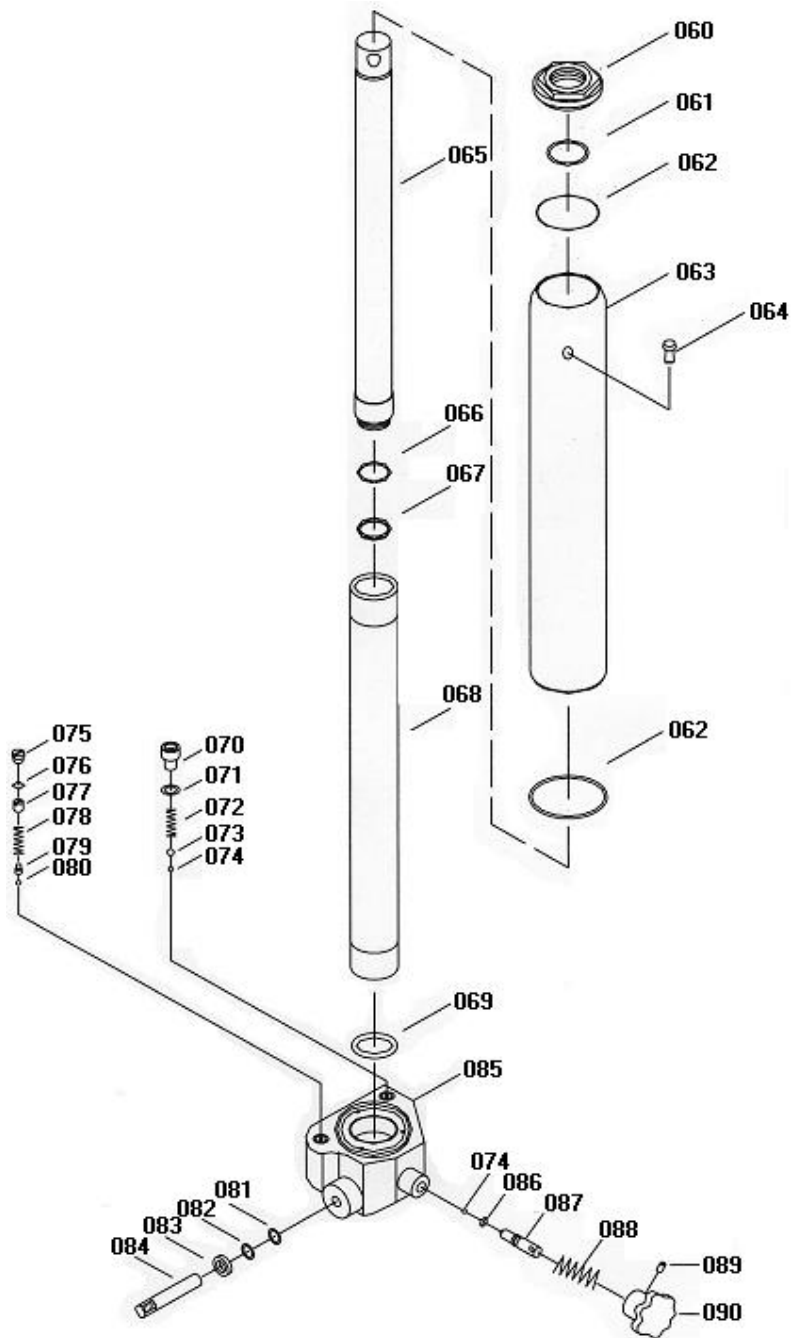
Kapazität	1.000 kg
Hubarm Länge	75 cm bis max. 105 cm
Hubhöhe bei 1000 kg	max. 225 cm
Hubhöhe bei 900 kg	max. 230 cm
Hubhöhe bei 800 kg	max. 235 cm
Hubhöhe bei 700 kg	max. 250 cm
Lichtes Fußmaß (max. Breite der Palette)	88 cm
Maße (BxTxH)	ca. 99 x 140 x 161-275 cm
Gewicht	ca. 98 kg

7 EXPLOSIONSZEICHNUNG

7-1 KOMPLETT



7-2 PUMPENEINHEIT



8 TEILELISTE

8-1 KOMPLETT

Teilenr.	Original Teilenr.	Bezeichnung	Stück
001	1	Mutter	7
002	2	Unterlegscheibe	16
003	3	Achse	2
004	4	Vorderrad	2
005	5	Fuß	1
006	6	Hinterrad (lenkbar)	2

24306 – WKE 1000 MH

007	7	Unterlegscheibe	4
008	8	Schraube	4
009	9	Mutter	4
010	10	Federscheibe	4
011	11	Unterlegscheibe	10
012	12	Schraube	4
013	13	Unterlegscheibe	2
014	14	Federscheibe	2
015	15	Schraube	2
016	16	Querstreben	2
017	17	Schraube	1
018	18	Unterlegscheibe	2
019	19	Mutter	1
020	20	Schraube	1
021	21	Schraube	2
022	22	Sicherungsring	4
023	23	Pin	1
024	24	Pumphebelhalterung	1
025	25	Pumphebel	1
026	26	Handgriff Gummiüberzug	3
027	27	Handgriff	1
028	28	Unterlegscheibe	2
029	29	Schraube	2
030	30	Federteller	1
031	31	Unterlegscheibe	2
032	32	Schraube	2
033	33	Hebearm	1
034	34	Bolzen	1
035	35	Federstecker	1
036	36	Verlängerungsarm	1
037	37	Mutter	1
038	38	Schraube	1
039	39	Unterlegscheibe	1
040	40	Pin	1
041	41	Mutter	1
042	42	Hakenhalterung	1
043	43	Hakenschraube	1
044	44	Feder	1
045	45	Kugel	12
046	46	Schraube	1
047	47	Haken	1
048	48	Riegel	1
049	49	Feder	1
050	50	Pin	1
051	51	Pumpeinheit	1
052	52	Abstandshalter	2
053	53	Gestänge	1
054	54	Pin	1
055	55	Pin	1
056	56	Pin	1
057	57	Sprengring	4
058	58	Pfosten	1

8-2 PUMPENEINHEIT

Teilenr.	Original Teilenr.	Bezeichnung	Stück
060	101	Zylinderkopf	1
061	102	Dichtung	1
062	103	Dichtung	2
063	104	Reservoir	1
064	105	Öl-Stopfen	1
065	106	Kolbenstange	1
066	107	Dichtung	2
067	108	Dichtung	1
068	109	Zylinder	1
069	110	Unterlegscheibe	1
070	111	Schraube	1
071	112	Unterlegscheibe	1
072	113	Feder	1
073	114	Kugel	1
074	115	Kugel	2
075	116	Schraube	1
076	117	Unterlegscheibe	1
077	118	Schraube	1
078	119	Feder	1
079	120	Seegering	1
080	121	Kugel	1
081	122	Dichtung	1
082	123	Unterlegscheibe	1
083	124	Sprengring	1
084	125	Pumpe	1
085	126	Ventilblock	1
086	127	Dichtung	1
087	128	Sperrstift	1
088	129	Feder	1
089	130	Schraube	1
090	131	Drehknopf	1

9 ENTSORGUNG

Im Falle der Entsorgung dieses Gerätes wenden Sie sich bitte an die DEMA Vertriebs-GmbH, Ihren lokalen Händler oder einen lokalen Wertstoffverwerter.
Entsorgen Sie das Gerät keinesfalls über den normalen Hausmüll!
Sie leisten damit einen wichtigen Beitrag zur Erhaltung der Umwelt.

10 CE-KONFORMITÄTSERKLÄRUNG

EU-Konformitätserklärung

EU Declaration of Conformity

Hiermit erklären wir,
We herewith declare

DEMA-Vertriebs GmbH
Im Tobel 4, 74547 Übrigshausen, Germany

Dass das nachfolgend bezeichnete Gerät aufgrund seiner Konzipierung und Bauart sowie in der von uns in Verkehr gebrachten Ausführung den einschlägigen, grundlegenden Sicherheits- und Gesundheitsanforderungen den EU-Richtlinien entspricht.

That the following Appliance complies with the appropriate basic safety and health requirements of the EU Directive based on its design and type, as brought into circulation by us.

Bei einer mit uns nicht abgestimmten Änderung des Gerätes verliert diese Erklärung ihre Gültigkeit.

In case of alteration of the machine, not agreed upon by us, this declaration will cease to be valid.

Bezeichnung des Geräts:
Machine Description:

Werkstattkran WKE 1000 MH

Artikel-Nr.:
Article-No.:

24306

Einschlägige EU-Richtlinien:
EU-Directives:

2006/42/EG

Angewandte harmonisierte Normen:
Applicable harmonized standards:

**EN 1494:2000+A1:2008
EN 12100:2010**

Dokumentenverantwortlicher:
Responsible for Documents:

**Romeo Gut
Birkichstrasse 8
74549 Wolpertshausen**

Ort:
Place:

Übrigshausen

Datum:
Date:

15.10.2020

Herstellerunterschrift:
Authorised Signature:



Angaben zum Unterzeichner:
Title of Signatory:

Hr. Abendschein, Geschäftsführer