



STREUWAGEN 45L / 36 KG MIT ANHÄNGERKUPLUNG

SWA 36 MK

ARTIKEL-NR. 24989



**LESEN SIE DIE BEDIENUNGSANLEITUNG UND DIE SICHERHEITSHINWEISE
VOR DER ERSTEN VERWENDUNG GRÜNDLICH DURCH!**

**DEMA-VERTRIEBS GMBH • IM TOBEL 4 • 74547 ÜBRIGSHAUSEN
WWW.DEMA-VERTRIEB.COM**

© DEMA VERTRIEBS-GMBH

Inhaltsverzeichnis

1 SICHERHEITSHINWEISE.....	3
1-1 Bestimmungsgemäße Verwendung	3
2 PIKTOGRAMMERLÄUTERUNG	4
3 MONTAGE & AUFBAU	4
4 WARTUNG	8
5 TECHNISCHE DATEN.....	8
6 ENTSORGUNG	8
7 EXPLOSIONSZEICHNUNG.....	9
8 TEILELISTE	10

1 SICHERHEITSHINWEISE





- Änderungen die dem technischen Fortschritt dienen, können ohne Vorankündigung vom Hersteller getätigt werden und sind eventuell in der Bedienungsanleitung noch nicht berücksichtigt.
- Kontrollieren Sie das Gerät vor Inbetriebnahme auf Vollständigkeit, Funktion und Dichtheit!
- Nehmen Sie niemals ein defektes oder funktionsunfähiges Gerät in Betrieb! Kontaktieren Sie den Hersteller oder lassen Sie das Gerät von einem qualifizierten Mechaniker kontrollieren.
- Arbeiten Sie immer mit Bedacht und der nötigen Vorsicht!
- Wenden Sie auf keinen Fall übermäßige Gewalt an!
- Lesen Sie die Betriebsanleitung ihrer Zugmaschine sorgfältig durch, ob Sie Zusatzgeräte anbringen dürfen.
- Die Bremse der Zugmaschine muss für den Streuanhänger ausgelegt sein.
- Vermeiden Sie steile Hänge.
- Wenn Sie ein bergiges Rasenstück bearbeiten, so fahren Sie das Bergstück hinauf und herunter, aber fahren Sie niemals am Berg bzw. Hangstück entlang.
Achtung, Kippgefahr!!
- Passen Sie Ihre Fahrtgeschwindigkeit dem zu bearbeiten Untergrund an.
- Der Streuwagen ist nur für eine Geschwindigkeit bis 5 km/h konzipiert.
- Fahren Sie mit ihrer Zugmaschine nicht zu dicht an Flüssen oder Abflussgräben heran. **Achtung, Kippgefahr!!**
- Achten Sie darauf, dass sich keine Personen, Kinder oder Tiere im Gefahrenbereich der Maschine aufhalten.
- Bedienen Sie niemals das Gerät, wenn Sie müde sind oder unter dem Einfluss von Medikamenten, Alkohol, Drogen oder sonstigen Rauschmitteln stehen.
- Achten Sie darauf, dass keine unbefugten Personen oder Kinder Zugang zu dem Gerät haben.
- Es ist nicht erlaubt Personen zu befördern.
- Die Maschine darf nur von unterwiesenen Personen genutzt werden.
- Tragen Sie eine Schutzausrüstung (Arbeitshandschuhe, Sicherheitsschuhe, Schutzbrille, Atemschutz usw.)
- Vermeiden Sie den Kontakt mit rotierenden Bauteilen. **Achtung, Unfallgefahr!!**
- Lagern Sie das Gerät an einem Ort, an dem es keinen Witterungseinflüssen ausgesetzt ist.
- Verwahren Sie Verpackungsteile (Folien, Plastikbeutel, Styropor, etc.) nur an Orten auf, die Kindern insbesondere Säuglingen nicht zugänglich sind! Da Verpackungsteile oft nicht erkennbare Gefahren bergen (z. B. Erstickungsgefahr).

1-1 BESTIMMUNGSGEMÄßE VERWENDUNG

- Das Gerät eignet sich zum Streuen von Dünger, Saatgut, Salz oder Sand.
- Das Gerät ist nicht für den Straßenverkehr zugelassen!

2 PIKTOGRAMMERLÄUTERUNG

2-1 PIKTOGRAMMERLÄUTERUNG

	Lesen Sie vor der ersten Verwendung die Bedienungsanleitung!
	Tragen Sie eine persönliche Schutzausrüstung, Sicherheitshandschutz!
	Tragen Sie eine persönliche Schutzausrüstung, Sicherheitsschuhe!
	Warnung vor rotierenden Teilen!

3 MONTAGE & AUFBAU

- Die aufgeführten Zahlen entsprechen den Positionen der Explosionszeichnung und der Teileliste.
- Nehmen Sie das Flügelrad (19) und schieben es auf die senkrechte Achse der Getriebereinheit (39).
- Bringen Sie die Bohrung des Flügelrades zur Deckung mit dem Gewinde der Achse. Schieben Sie die Schraube (40) durch die Bohrung und drehen die Schraube anschließend in das Gewinde der Achse ein (siehe Abbildung 1).

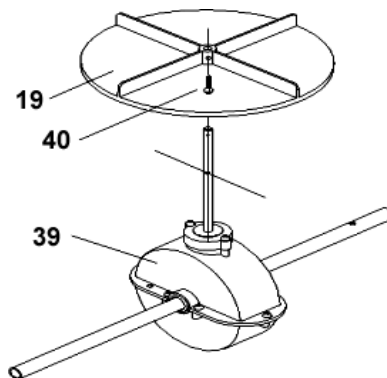


Abbildung 1

- Nehmen Sie die beiden Radgestellrahmen (18 & 33) und drücken, jeweils von der Innenseite aus, die beiden Gleitlager (37) in die Bohrungen ein.
- Schieben Sie die beiden Radgestellrahmen (18 und 33) auf die Achse der Getriebereinheit (39).

- Führen Sie die Querstrebe (51) zwischen den beiden Radgestellrahmen (18 & 33) ein.
- Stecken Sie je eine Schraube (14) durch die Bohrungen der Radgestellrahmen (18 & 33).
- Drehen Sie die Schrauben (14) in die Stirnseite der Querstrebe (51) ein und ziehen Sie die Schrauben (14) nur handfest an.
- Achten Sie bei der Montage darauf, dass die Bohrung der Achse nach oben zeigt (siehe Abbildung 2).

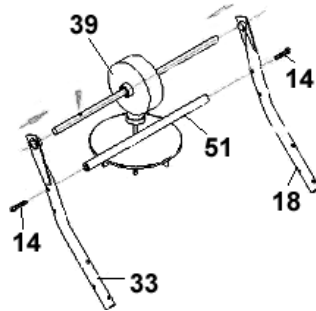


Abbildung 2

- Schieben Sie die Schrauben M6x40 (14) mit der Unterlegscheibe (41), von der Innenseite des Behälters (11) aus, durch die Bohrungen.
- Stecken Sie die vormontierte Getriebeeinheit mit den Radgestellrahmen auf das Gewinde der Schraube M6x40 (14).
- Sichern Sie die Schraube M6x40 (14) mit einer Sicherungsmutter M6 (29) (siehe Abbildung 3).
- Ziehen Sie die Sicherungsmutter (29) nur handfest an.

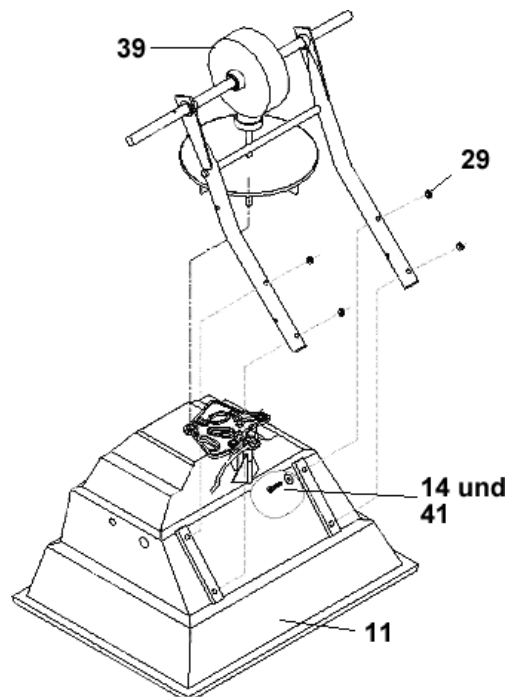


Abbildung 3

- Befestigen Sie die unteren Verbindungsrohre (35) mit den Schrauben M6x50 (32) und den Sicherungsmuttern M6 (29) an den bereits vormontierten Radgestellrahmen (18 & 32).
- Nehmen Sie die Strebe (31) und schieben durch die Bohrungen dieser Strebe die Schrauben M6x35 (23).

- Fixieren Sie die Strebe (31) mit den Sicherungsmuttern (29) an der Kupplungsaufnahme und dem Radgestellrahmen (siehe Abbildung 4).
- Ziehen Sie die Muttern nur handfest an.

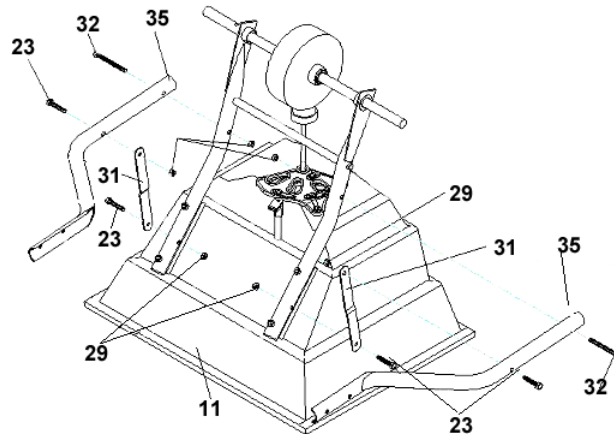


Abbildung 4

- Drücken Sie die Gleitlager (38) in die bereits aufgepressten Gleitlager (37).
- Schieben Sie die Räder (34) auf die Achsenden der Getriebeeinheit (39).
- Bringen Sie die Bohrung der Achse und der Radnabe zur Deckung.
- Schieben Sie durch die Bohrung der Achse und der Radnabe die Schraube M5x45 (36).
- Drehen Sie auf das Gewinde der Schraube M5x45 (36) die Sicherungsmutter M 5 (21) auf.
- Bringen Sie die Unterlegscheiben Ø16 (50) an den beiden Achsenden an.
- Klopfen Sie vorsichtig die linke und rechte Radabdeckung (49) mit einem Holz oder Gummihammer auf das Achsende.

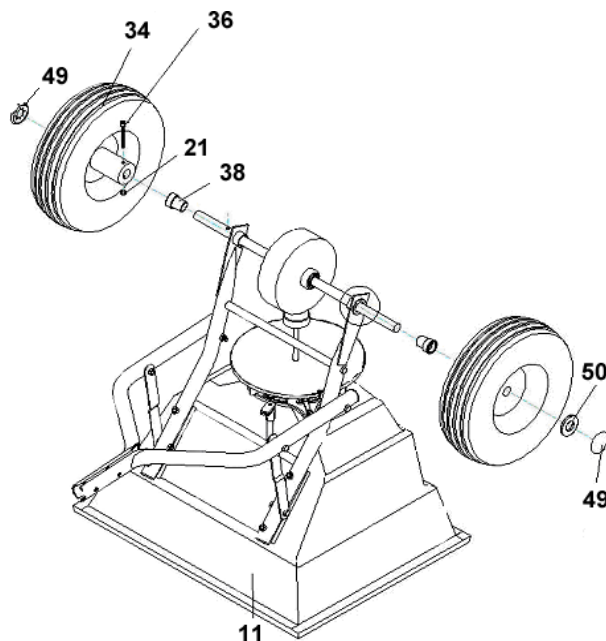


Abbildung 5

- Schieben Sie das obere Verbindungsrohr (27) in die Kupplungsaufnahme.
- Bringen Sie die Bohrungen der Kupplungsaufnahme und der Kupplungsstange zur Deckung und schieben die Schrauben M6x40 durch die Bohrungen.
- Drehen Sie die Sicherungsmuttern auf das Gewinde der Schrauben.

- Ziehen Sie jetzt alle Schrauben und Muttern fest.
- Schieben Sie den Federstift (28) durch die Bohrung an der senkrechten Achse (siehe Abbildung 6 – Einheit X).

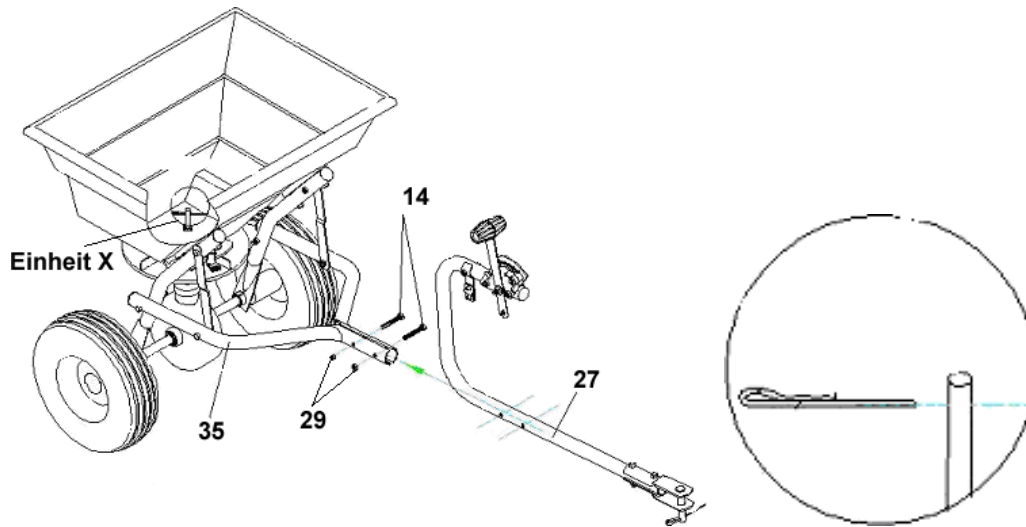


Abbildung 6

Einheit X

- Lösen Sie die Schrauben an der Halterung.
- Bringen Sie den Bedienhebel zur Mengenregulierung in die unterste Position.
- Hängen Sie den Drahtzug (44) in die Bohrung der Einstellplatte (17) ein.
- Achten Sie dabei darauf, dass der Durchlass für das Streugut in dieser Position ganz geschlossen ist.
- Schieben Sie den Bedienhebel nach oben, bis der Durchlass an der Einstellscheibe für das Streugut ganz geöffnet ist.
- Lösen Sie die Flügelmutter (10) an der Bedieneinheit und schieben diese nach vorne, bis die Flügelmutter am Bedienhebel anliegt.
- Ziehen Sie die Flügelmutter (10) fest an.
- Bringen Sie den Bedienhebel in die untere Position, dann ist der Durchlass für das Streugut geschlossen. Bringen Sie den Bedienhebel in die obere Position, so dass der Bedienhebel an der Flügelschraube anliegt, dann ist der Durchlass für das Streugut ganz geöffnet. Sie können die Durchlassmenge des Streuguts mit dem Bedienhebel regulieren.
- Ziehen Sie Schrauben an der Halterung fest (siehe Abbildung 7).

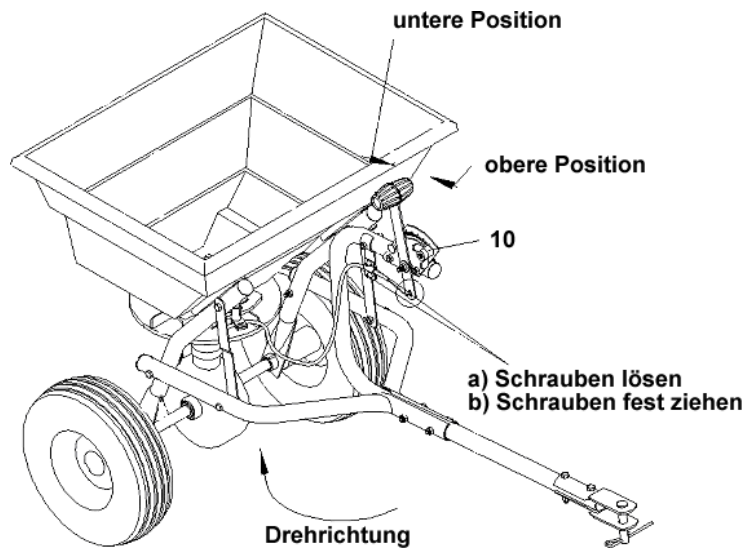


Abbildung 7

- Setzen Sie das Sieb (8) in den Behälter (11) ein.
- Vergewissern Sie sich, dass sich das Flügelrad (19) in die richtige Richtung bewegt, wenn Sie den Streuhandwagen nach vorne ziehen (siehe Abbildung 7).

4 WARTUNG

- Reinigen Sie den Streuwagen nach jeder Benutzung. Säubern Sie vor allem das Flügelrad, die Einstellplatte und den Behälterboden des Streuwagens, denn dadurch wird später auch ein gutes Streuverhalten erzielt.
- Das Getriebe des Streuwagens ist bereits vom Hersteller vorgeschmiert. Öffnen Sie deshalb nicht das Getriebe des Streuwagens, denn dadurch kann Schmutz in das Getriebe gelangen.

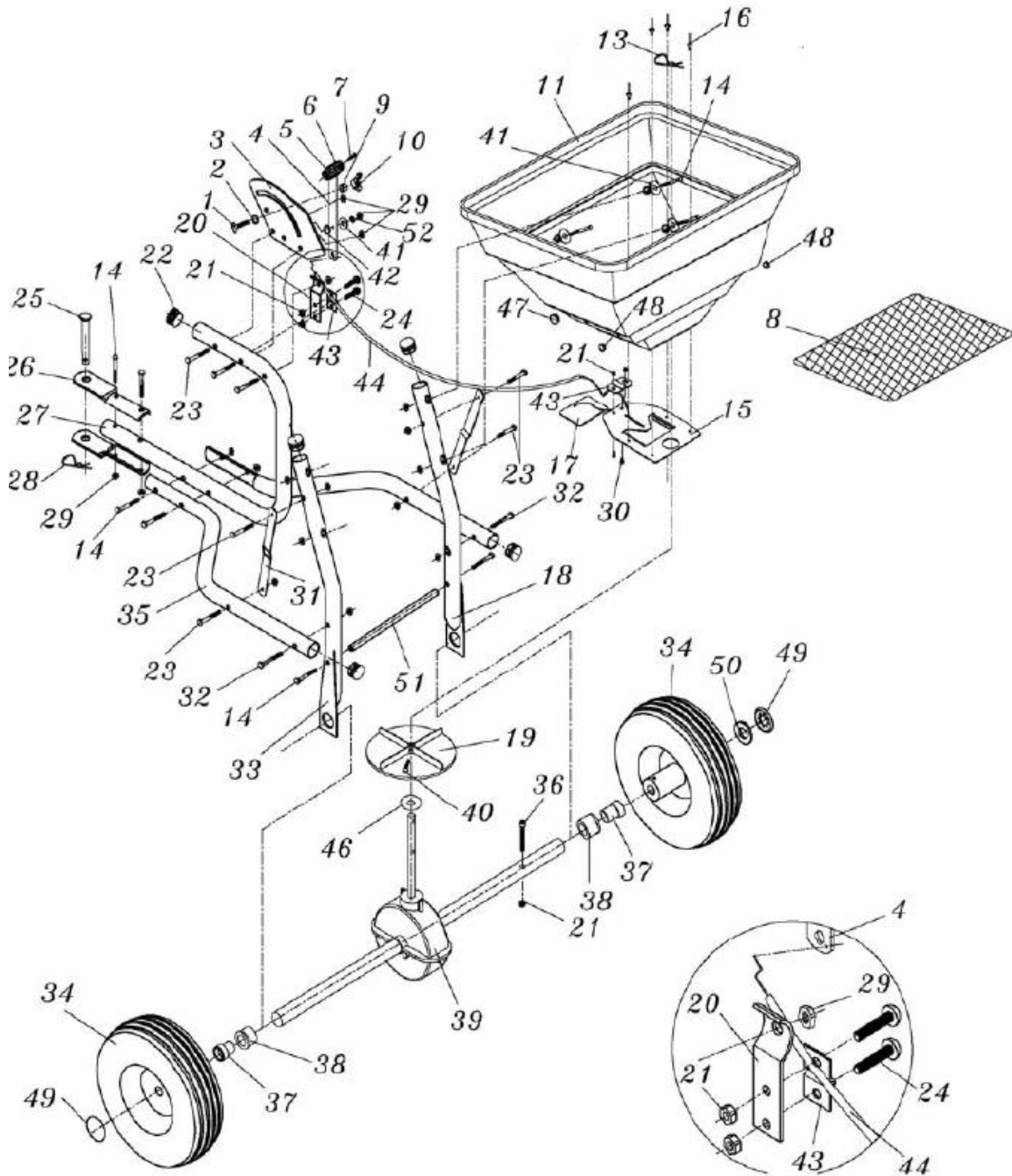
5 TECHNISCHE DATEN

Inhalt	45 Liter / 36 kg
Arbeitsbreite	ca. 2-3 Meter
Luftbereifung	310mm Ø, 8 cm breit
Behältergröße (LxBxH)	500 x 370 x 280 mm
Maße (LxBxH)	1000 x 470 x 680 mm
Gewicht	ca. 11 kg

6 ENTSORGUNG

Im Falle der Entsorgung dieses Gerätes wenden Sie sich bitte an die DEMA Vertriebs-GmbH, Ihren lokalen Händler oder einen lokalen Wertstoffverwerter. Führen Sie das Gerät keinesfalls einer kommunalen Sammelstelle zu! Entsorgen Sie das Gerät keinesfalls über den normalen Hausmüll! Sie leisten damit einen wichtigen Beitrag zur Erhaltung der Umwelt.

7 EXPLOSIONSZEICHNUNG



8 TEILELISTE

NR	BEZEICHNUNG	STK	NR	BEZEICHNUNG	STK
1	Schraube M6x25	1	28	Federstecker Ø3	1
2	Sicherungsscheibe Ø 8	1	29	Sicherungsmutter M6	18
3	Bedienhebel & Mengenregulierung	1	30	Schraube M5x15	2
4	Griff	1	31	Strebe	2
5	Einstellgriff A	1	32	Schraube M6x50	2
6	Einstellgriff B	1	33	Radgestellrahmen - rechts	1
7	Schraube M4x18	1	34	Rad	2
8	Sieb	1	35	Verbindungsrohr unten	2
9	Abstandshalter	1	36	Schraube M5x45	1
10	Flügelmutter M6	1	37	Gleitlager- innen	2
11	Behälter	1	38	Gleitlager- außen	2
13	Federstecker Ø 2	1	39	Getriebe & Achseinheit	1
14	Schraube M6x40	10	40	Schraube M4x20	1
15	Fixe Platte	1	41	Unterlegscheibe Ø 6	5
16	Schraube Ø5x12	4	42	Plastikscheibe	1
17	Einstellplatte	1	43	Klammer- Druckplatte	2
18	Radgestellrahmen - links	1	44	Drahtzug	1
19	Flügelrad	1	45	Seilzughalterung A	1
20	Befestigungsplatte (für Klammer)	1	46	Scheibe - dünn	1
21	Sicherungsmutter M5	5	47	Abdeckkappe - groß	1
22	Abdeckkappe	5	48	Abdeckkappe - klein	2
23	Schraube M6x35	7	49	Radabdeckung	2
24	Rundkopfschraube M5x10	2	50	Unterlegscheibe Ø 16	1
25	Einhängstift	1	51	Querstrebe	1
26	Aufnahme - Zugstange	2	52	Federscheibe Ø6	1
27	Verbindungsrohr oben	1			

9 CE-KONFORMITÄTSERKLÄRUNG

EU-Konformitätserklärung

EU Declaration of Conformity

Hiermit erklären wir,
We herewith declare

DEMA-Vertriebs GmbH
Im Tobel 4, 74547 Übrigshausen, Germany

Dass das nachfolgend bezeichnete Gerät aufgrund seiner Konzipierung und Bauart sowie in der von uns in Verkehr gebrachten Ausführung den einschlägigen, grundlegenden Sicherheits- und Gesundheitsanforderungen den EU-Richtlinien entspricht.

That the following Appliance complies with the appropriate basic safety and health requirements of the EU Directive based on its design and type, as brought into circulation by us.

Bei einer mit uns nicht abgestimmten Änderung des Gerätes verliert diese Erklärung ihre Gültigkeit.

In case of alteration of the machine, not agreed upon by us, this declaration will cease to be valid.

Bezeichnung des Geräts:
Machine Description:

Streuwagen SWA 36 MK

Artikel-Nr.:
Article-No.:

24989

Einschlägige EU-Richtlinien:
EU-Directives:

2006/42/EG

Angewandte harmonisierte Normen:
Applicable harmonized standards:

**EN 12100:2010
EN 349:1993+A1:2008
EN 14120:2015
EN 13857:2008**

Dokumentenverantwortlicher:
Responsible for Documents:

**Romeo Gut
Birkichstrasse 6
74549 Wolpertshausen**

Ort:
Place:

Übrigshausen

Datum:
Date:

17.08.2020

Herstellerunterschrift:
Authorised Signature:



Angaben zum Unterzeichner:
Title of Signatory:

Hr. Abendschein, Geschäftsführer