



ROLLENSTRECKMASCHINE / ENGLISH WHEEL

RSM 12 M

ARTIKEL-NR. 15825



**LESEN SIE DIE BEDIENUNGSANLEITUNG UND DIE SICHERHEITSHINWEISE
VOR DER ERSTEN VERWENDUNG GRÜNDLICH DURCH!**

**DEMA-VERTRIEBS GMBH • IM TOBEL 4 • 74547 ÜBRIGSHAUSEN
WWW.DEMA-VERTRIEB.COM**

© DEMA VERTRIEBS-GMBH

Inhaltsverzeichnis

1 SICHERHEITSHINWEISE	3
1-1 Bestimmungsgemäße Verwendung	3
2 MONTAGE & AUFBAU	4
3 BEDIENUNG	5
4 WARTUNG	5
5 ENTSORGUNG	6
6 TECHNISCHE DATEN	6
7 EXPLOSIONSZEICHNUNG	6
8 TEILELISTE	7

1 SICHERHEITSHINWEISE

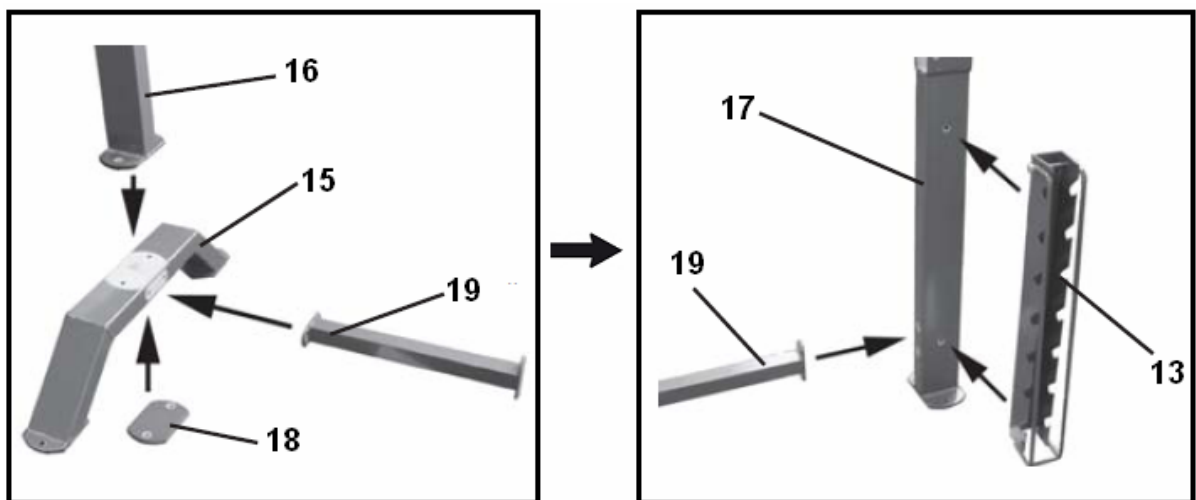
- Änderungen die dem technischen Fortschritt dienen, können ohne Vorankündigung vom Hersteller getätigt werden und sind eventuell in der Bedienungsanleitung noch nicht berücksichtigt.
- Kontrollieren Sie das Gerät vor Inbetriebnahme auf Vollständigkeit und Funktion.
- Nehmen Sie niemals eine defekte oder funktionsunfähige Maschine in Betrieb! Kontaktieren Sie den Hersteller oder lassen Sie das Gerät von einer qualifizierten Fachkraft kontrollieren.
- Arbeiten Sie immer mit Bedacht und der nötigen Vorsicht!
- Wenden Sie auf keinen Fall übermäßige Gewalt an!
- Befestigen Sie die Rollenstreckmaschine mit Hilfe von Dübeln und Ankern (nicht im Lieferumfang enthalten) im Boden.
- Tragen Sie keine weite Kleidung, die sich in der Maschine verfangen könnte.
- Tragen Sie bei der Arbeit keinen losen Schmuck oder Ringe.
- Tragen Sie während der Arbeit Sicherheitshandschuhe.
- Tragen Sie bei langen Haaren immer einen Haarschutz bzw. Haarnetz.
- Achten sie immer darauf, dass beim Arbeitsvorgang niemals Körperteile in Gefahrenbereiche gelangen können!
- Sichern und fixieren Sie das Werkstück, falls möglich.
- Halten Sie Kinder und unbeteiligte Dritte vom Arbeitsbereich fern.
- Arbeiten Sie niemals wenn Sie müde sind oder unter dem Einfluss von Alkohol, Drogen, Medikamente oder sonstigen Rauschmitteln stehen!
- Verwahren Sie Verpackungsteile (Folien, Plastikbeutel, Styropor, etc.) nur an Orten auf, die Kindern insbesondere Säuglingen nicht zugänglich sind, da Verpackungsteile oft nicht erkennbare Gefahren bergen (z. B. Erstickungsgefahr).

1-1 BESTIMMUNGSGEMÄßE VERWENDUNG

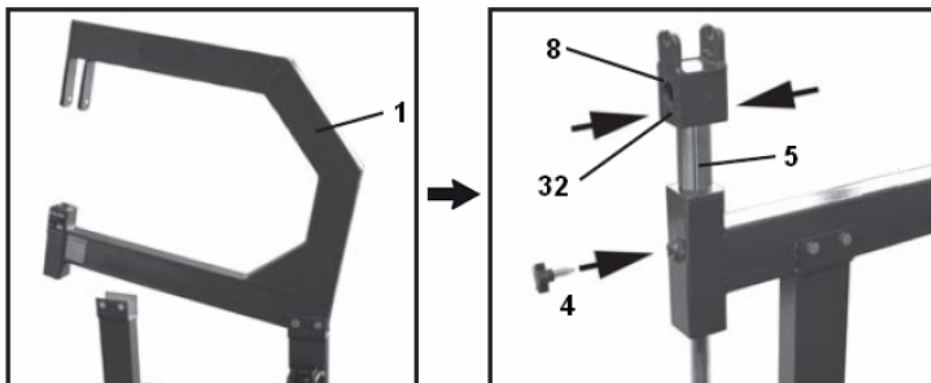
- Die Rollenstreckmaschine eignet sich zum Verformen (Strecken, Walzen) von Werkstücken.
- Die Rollenstreckmaschine eignet sich nicht für die Verwendung in Industriebetrieben.

2 MONTAGE & AUFBAU

- Montieren Sie die vordere Säule (16) an den vorderen Fuß (15), verwenden Sie hierzu die Befestigungsplatte (18), die Schrauben M10x85, die Muttern M10 (26) und die Unterlegscheiben (24).
- Befestigen Sie die Verbindungsstange (19) an dem vorderen Fuß (15) mit Hilfe von zwei Schrauben M10x130, Unterlegscheiben (24) und Muttern (26).
- Schrauben Sie die andere Seite der Verbindungsstange (19) an die hintere Säule (17). Verwenden Sie hierzu zwei Schrauben M10x130, Unterlegscheiben (24) und Muttern (26).
- Montieren Sie den Pressrollenhalter (13) an die hintere Säule mit Hilfe der Schrauben M8x65 (28), Unterlegscheiben (29) und Muttern (30).

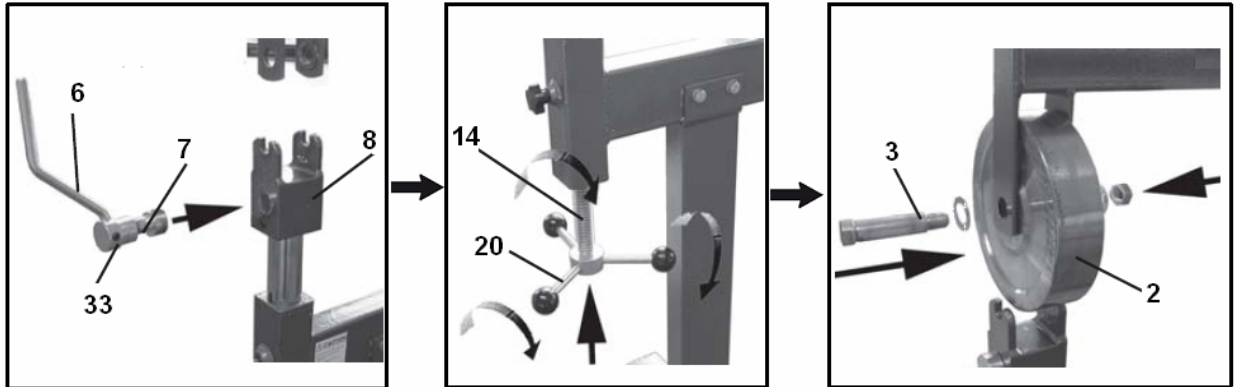


- Richten Sie die Kragarmauslage mit Hilfe einer weiteren Person an der vorderen und hinteren Säule aus und verschrauben Sie diese mit Hilfe der Schrauben M10x80 (23), Muttern (26) und Unterlegscheiben (24).
- Führen Sie den Rollenbügel (8) in das entsprechende Bohrloch an dem Rahmen.
- Heben Sie das Halterrohr (5) an und drehen Sie dieses, so dass die Arretierschraube (4) eingeführt werden kann. Anschließend drehen Sie die Arretierschraube fest.



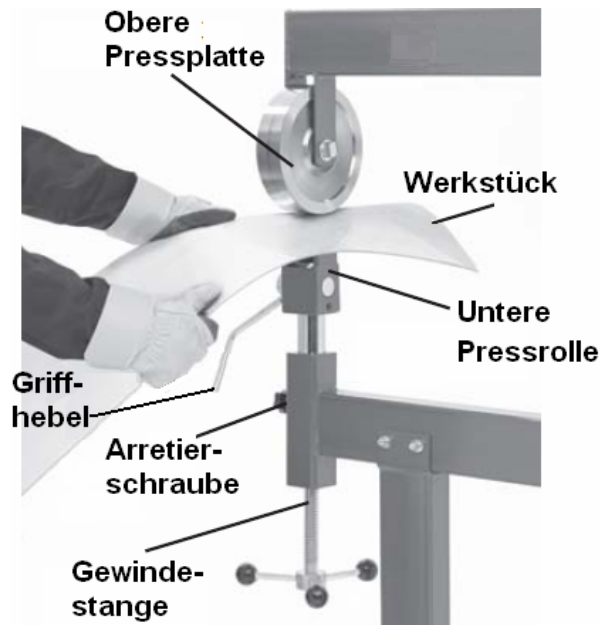
- Führen Sie den Exzentrerschaft (7) mit dem Griff in die entsprechende Aufnahme an dem Rollenbügel ein und sichern Sie diesen.
- Montieren Sie die Griffstangen (20) an dem Gewinderohr (14).

- Schrauben Sie das Gewinderohr (14) in das Halterrohr (5).
- Befestigen Sie die obere Pressrolle (2) an der Gabel der Kragarmauslage (1), verwenden Sie hierzu die Achse (3), die Unterlegscheiben (22) und Muttern (31).



3 BEDIENUNG

- Spannen Sie das Werkstück leicht ein. Legen Sie das Werkstück auf die kleine Pressrolle und drehen Sie mit Hilfe der Gewindestange das Halterrohr nach oben, bis das Werkstück leicht eingespannt ist.
- Mit Hilfe des Griffhebels können Sie die Pressrollengabel drehen, je nach Wunsch.
- Ziehen bzw. Drücken Sie das Werkstück anschließend durch die Rollen, um dieses zu verformen. Falls nötig, erhöhen bzw. verringern Sie den Druck der Rollen mit Hilfe der Gewindestange.



4 WARTUNG

- Überprüfen Sie alle Schrauben und Muttern auf einen festen Sitz. Ziehen Sie diese ggf. nach.
- Fetten und schmieren Sie die regelmäßig beweglichen Teile der Rollenstreckmaschine.

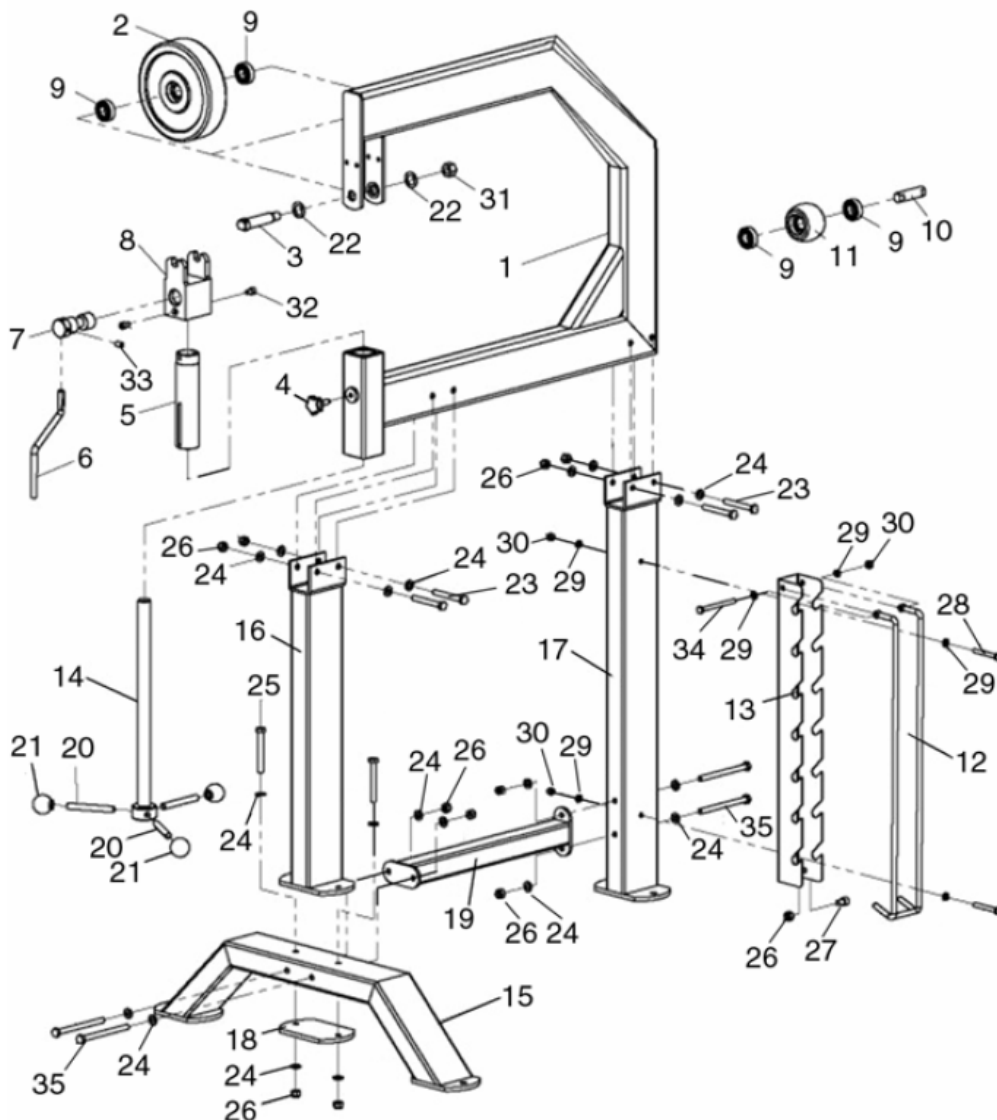
5 ENTSORGUNG

Im Falle der Entsorgung dieses Gerätes wenden Sie sich bitte an die DEMA Vertriebs-GmbH, Ihren lokalen Händler oder einen lokalen Wertstoffverwerter. Führen Sie das Gerät keinesfalls einer kommunalen Sammelstelle zu! Entsorgen Sie das Gerät keinesfalls über den normalen Hausmüll! Sie leisten damit einen wichtigen Beitrag zur Erhaltung der Umwelt.

6 TECHNISCHE DATEN

Arbeitsbereich zwischen Mitte Rollen und Kragarmauslage	710 mm
Abstand zwischen den Pressrollen	0-60 mm
Obere Pressrolle Ø/Breite	200/50 mm
Untere Pressrolle Ø/Breite	75/50 mm
Maße (BxTxH)	900 x 870 x 1510 mm
Gewicht	ca. 50 kg

7 EXPLOSIONSZEICHNUNG



8 TEILELISTE

TEILE-NR	BEZEICHNUNG	STK
1	Kragarmauslage	1
2	Obere Pressrolle	1
3	Schaft (für obere Pressrolle)	1
4	Arretierschraube	1
5	Halterohr	1
6	Griff	1
7	Schaft (exzentrisch)	1
8	Rollenbügel	1
9	Kugellager 5004-ZZ	16
10	Rollenspindel	7
11	Pressrolle (klein)	1
12	Haltebügel	1
13	Pressrollenhalter	1
14	Gewindestange	1
15	Fuß (vorne)	1
16	Säule (vorne)	1
17	Säule (hinten)	1
18	Befestigungsplatte	1
19	Verbindungsstange	1
20	Griffstange	3
21	Griffknauf	3
22	Unterlegscheibe 20 mm	2
23	Schraube M10x80 mm	4
24	Unterlegscheibe 10 mm	20
25	Schraube M10x85 mm	2
26	Mutter M10	11
27	Schraube M10x15 mm	1
28	Schraube M8x65 mm	2
29	Unterlegscheibe 8 mm	6
30	Mutter M8	3
31	Mutter M16	1
32	Gewindestift M8x12 mm	2
33	Gewindestift M10x16 mm	1
34	Schraube M8x95 mm	1
35	Schraube M10x130 mm	4