

SCHLAGSCHRAUBER LIGHT 1/2" / 600 NM

SLS 600

ARTIKEL-NR. 27005



**LESEN SIE DIE BEDIENUNGSANLEITUNG UND DIE SICHERHEITSHINWEISE
VOR DER ERSTEN VERWENDUNG GRÜNDLICH DURCH!**

**DEMA-VERTRIEBS GMBH • IM TOBEL 4 • 74547 ÜBRIGSHAUSEN
WWW.DEMA-VERTRIEB.COM**

© DEMA VERTRIEBS-GMBH

Inhaltsverzeichnis

1 SICHERHEITSHINWEISE	3
1-1 Bestimmungsgemäße Verwendung	3
1-2 Piktogrammläuterung	3
2 MONTAGE	4
3 BEDIENUNG	4
4 WARTUNG	5
4-1 Ölen des Schlagschraubers	5
4-1-1 Manuelle Ölung (ohne Nebelöler)	5
4-1-2 Schmieren des Schlagwerks	5
4-2 Allgemein	5
5 FEHLERBEHEBUNG	5
6 ENTSORGUNG	5
7 TECHNISCHE DATEN	5
8 EXPLOSIONSZEICHNUNG	6
9 TEILELISTE	6
10 CE-KONFORMITÄTSERKLÄRUNG	7





1 SICHERHEITSHINWEISE

- Änderungen die dem technischen Fortschritt dienen, können ohne Vorankündigung vom Hersteller getätigt werden und sind eventuell in der Bedienungsanleitung noch nicht berücksichtigt.
- Kontrollieren Sie das Gerät vor Inbetriebnahme auf Vollständigkeit, Funktion und Dichtheit!
- Nehmen Sie niemals ein defektes oder funktionsunfähiges Gerät in Betrieb! Kontaktieren Sie den Hersteller oder lassen Sie das Gerät von einem qualifizierten Mechaniker kontrollieren.
- Verwenden Sie bei all Ihren Arbeiten immer eine entsprechende Schutzausrüstung wie z. B. Arbeitshandschuhe, Arbeitsschuhe, usw.
- Arbeiten Sie immer bei guter Beleuchtung.
- Achten Sie immer darauf, dass beim Arbeitsvorgang niemals Körperteile oder Kleidungsstücke in Gefahrenbereiche gelangen können.
- Vermeiden Sie ein versehentliches Betätigen des Abzugs bei Nichtbenutzung
- Halten Sie Kinder und unbeteiligte Dritte vom Arbeitsbereich fern.
- Arbeiten Sie immer mit Bedacht und der nötigen Vorsicht!
- Wenden Sie auf keinen Fall übermäßige Gewalt an!
- Achten Sie darauf, dass Sie stets einen guten und sicheren Stand haben bei der Verwendung dieses Geräts!
- Drücken Sie nicht mit übermäßigem Druck das Gerät auf die Mutter bzw. auf die Schraube, der Rückstoß könnte zu Verletzungen führen!
- Benutzen Sie nur Druckluft als Druckquelle, niemals Gase wie z.B. Sauerstoff!
- Trennen Sie die Druckluftzufuhr von dem Gerät, wenn dieses nicht in Betrieb ist.
- Tragen Sie niemals das Gerät direkt am Druckluftschlauch.
- Arbeiten Sie niemals, wenn Sie müde sind oder unter dem Einfluss von Drogen, Medikamenten oder Alkohol stehen.
- Verwahren Sie Verpackungsteile (Folien, Plastikbeutel, Styropor, etc.) nur an Orten auf, die Kindern insbesondere Säuglingen nicht zugänglich sind! Da Verpackungsteile oft nicht erkennbare Gefahren bergen (z. B. Erstickungsgefahr).

1-1 BESTIMMUNGSGEMÄßE VERWENDUNG

- Das Gerät eignet sich zum Ein- und Ausdrehen von Schrauben und Muttern.

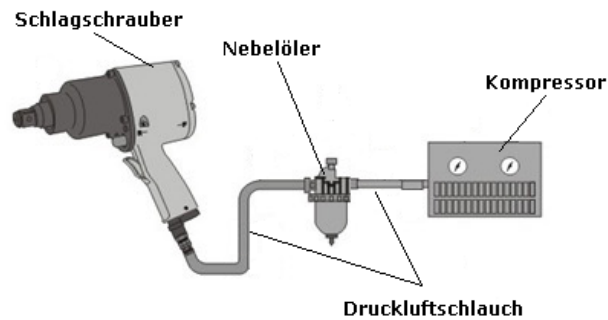
1-2 PIKTOGRAMMERLÄUTERUNG

	Lesen Sie vor der ersten Verwendung die Bedienungsanleitung!
	Tragen Sie eine persönliche Schutzausrüstung, Gehörschutz!
	Tragen Sie eine persönliche Schutzausrüstung, Sicherheitsbrille!
	Lärmwertangabe

2 MONTAGE

- Falls separat beigelegt, montieren Sie den Stecknippel auf dem Gerät.
- Stecken Sie den benötigten Steckaufsatz bis zum Anschlag auf die Nussaufnahme.
- Prüfen Sie anschließend ob der Steckaufsatz fest sitzt.

TIPP: Wir empfehlen einen Nebelöler mit Druckminderer (nicht im Lieferumfang enthalten) zwischen Kompressor und Druckluftgerät zu schalten. Die verlängert die Lebensdauer ihres Geräts erheblich!



- Verbinden Sie die Schnellkupplung des Druckluftschlauchs mit dem Stecknippel des Druckluftgeräts.

3 BEDIENUNG

- Stellen Sie die richtige Drehrichtung und das gewünschte Drehmoment mit Hilfe des Drehrads ein.
 - Durch Drücken des Drehrads nach rechts (F): Eindrehen.
 - Durch Drücken des Drehrads nach links (R): Ausdrehen.



- Betätigen Sie den Abzug um mit dem Arbeitsvorgang zu beginnen.
- Trennen Sie nach Beendigung der Arbeiten den Druckluftschlauch vom Gerät und entfernen Sie den Steckaufsatz.

4 WARTUNG

4-1 ÖLEN DES SCHLAGSCHRAUBERS

4-1-1 Manuelle Ölung (ohne Nebelöler)

Geben Sie vor jeder Inbetriebnahme Ihres Schlagschraubers 3 – 5 Tropfen Druckluftgeräte-Hydrauliköl in den Druckluftanschluss.

4-1-2 Schmierens des Schlagwerks

Schmieren Sie mindestens 2-3-mal jährlich das Schlagwerk des Geräts. Demontieren Sie hierzu das Gerät. Anschließend montieren Sie das Gerät wieder und achten Sie auf einen festen Sitz aller Verbindungen (Schrauben).

4-2 ALLGEMEIN

- Vergewissern Sie sich vor jedem Gebrauch, dass sich keine Kondensflüssigkeit in den Druckluftschläuchen befindet
- Verwenden Sie für die Reinigung niemals aggressive Reinigungsmittel.
- Wischen Sie das Gerät mit einem trockenen, sauberen Tuch ab.
- Lagern Sie das Gerät an einem trockenen, sauberen und frostsicheren Ort.

5 FEHLERBEHEBUNG

PROBLEM	MÖGLICHE URSACHE	MÖGLICHE LÖSUNG
Schrauben werden nicht gelöst	Steckschlüssel abgenutzt	Steckschlüssel ersetzen
	Falscher Drehmoment bzw. falsche Drehrichtung	Korrigieren Sie den Drehmoment bzw. die Drehrichtung
	Arbeitsdruck zu niedrig	Erhöhen Sie den Arbeitsdruck
	Kompressorleistung zu niedrig	Kompressor mit höherer Leistung verwenden
	Zu kleiner Schlauchdurchmesser	Verwenden Sie einen Druckluftschlauch mit einem geeigneten Schlauchdurchmesser

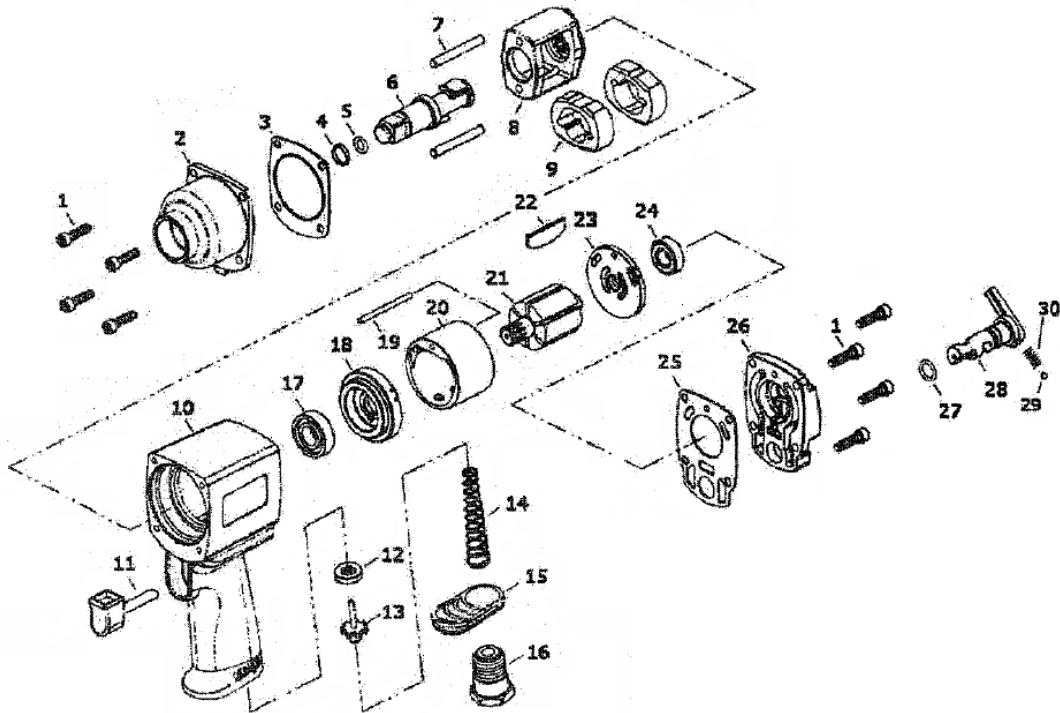
6 ENTSORGUNG

Im Falle der Entsorgung dieses Gerätes wenden Sie sich bitte an die DEMA Vertriebs-GmbH, Ihren lokalen Händler oder einen lokalen Wertstoffverwerter. Führen Sie das Gerät keinesfalls einer kommunalen Sammelstelle zu! Entsorgen Sie das Gerät keinesfalls über den normalen Hausmüll! Sie leisten damit einen wichtigen Beitrag zur Erhaltung der Umwelt.

7 TECHNISCHE DATEN

Werkzeugaufnahme	1/2"-Vierkant
Max. Drehmoment	600 Nm
Leerlaufdrehzahl	6800 U/min
Durchschnittl. Luftdurchsatz	0,5m ³ /min.
Lufteinlass (Ø Druckluftschlauch)	1/4"
Empfohlener Luftdruck	6,0 bar
Maße (LxBxH)	200 x 130 x 55 mm
Gewicht	ca. 1,5 kg

8 EXPLOSIONSZEICHNUNG



9 TEILELISTE

NR	BEZEICHNUNG	STK	NR	BEZEICHNUNG	STK
1	Schraube	8	16	Druckluftanschluss	1
2	Frontgehäuse	1	17	Kugellager	1
3	Dichtung	1	18	Front-Endplatte	1
4	Schlagwerkkragen	1	19	Zylinderstift	1
5	Dichtungsring	1	20	Zylinder	1
6	1/2" Schlagwerk	1	21	Rotor	1
7	Schlagstift	2	22	Rotorflügel	6
8	Schlagwerkgehäuse	1	23	Hintere Endplatte	1
9	Schlagwerk-Kopf	2	24	Kugellager	1
10	Motorgehäuse	1	25	Dichtung	1
11	Abzug	1	26	Gehäusedeckel	1
12	Buchse	1	27	Dichtungsring	1
13	Ventilschaft	1	28	Rückschlagventil	1
14	Feder	1	29	Stahlkugel	1
15	Abluftdeflektor	1	30	Feder	1

10 CE-KONFORMITÄTSERKLÄRUNG

EU-Konformitätserklärung

EU Declaration of Conformity

Hiermit erklären wir,
We herewith declare

DEMA-Vertriebs GmbH
Im Tobel 4, 74547 Übrigshausen, Germany

Dass das nachfolgend bezeichnete Gerät aufgrund seiner Konzipierung und Bauart sowie in der von uns in Verkehr gebrachten Ausführung den einschlägigen, grundlegenden Sicherheits- und Gesundheitsanforderungen den EU-Richtlinien entspricht.

That the following Appliance complies with the appropriate basic safety and health requirements of the EU Directive based on its design and type, as brought into circulation by us.

Bei einer mit uns nicht abgestimmten Änderung des Gerätes verliert diese Erklärung ihre Gültigkeit.

In case of alteration of the machine, not agreed upon by us, this declaration will cease to be valid.

Bezeichnung des Geräts:

Machine Description:

Schlagschrauber 1/2" light 600 Nm

Modell-Nummer:

Model-number:

SLS 600

Artikel-Nr.:

Article-No.:

27005

Einschlägige EU-Richtlinien:

EU-Directives:

2006/42/EG

Angewandte harmonisierte Normen:

Applicable harmonized standards:

EN 11148-6:2010

Dokumentenverantwortlicher:

Responsible for Documents:

**R. Gut
Birkichstrasse 8
74549 Wolpertshausen**

Ort:

Place:

Übrigshausen

Datum:

Date:

22.09.2020

Herstellerunterschrift:

Authorised Signature:



Angaben zum Unterzeichner:

Title of Signatory:

Hr. Abendschein, Geschäftsführer