



SCHWENKBIEGEMASCHINE

SBM 1050

ARTIKEL-NR. 24386



**LESEN SIE DIE BEDIENUNGSANLEITUNG UND DIE SICHERHEITSHINWEISE
VOR DER ERSTEN VERWENDUNG GRÜNDLICH DURCH!**

**DEMA-VERTRIEBS GMBH • IM TOBEL 4 • 74547 ÜBRIGSHAUSEN
WWW.DEMA-VERTRIEB.COM**

© DEMA VERTRIEBS-GMBH

Inhaltsverzeichnis

1 SICHERHEITSHINWEISE	3
1-1 Bestimmungsgemäße Verwendung	3
2 PIKTOGRAMMERLÄUTERUNG	4
3 AUFBAU	4
4 BEDIENUNG	4
4-1 Biegewannenjustierung	4
4-2 Einstellung Winkelanschlag.....	5
4-3 Nutzung.....	5
5 WARTUNG	5
6 ENTSORGUNG	5
7 TECHNISCHE DATEN	5
8 EXPLOSIONSZEICHNUNG	6
9 TEILELISTE	7
10 CE-KONFORMITÄTSERKLÄRUNG	8

1 SICHERHEITSHINWEISE

- Kontrollieren Sie das Gerät vor Inbetriebnahme auf Vollständigkeit und Funktion!
- Nehmen Sie niemals ein defektes oder funktionsunfähiges Gerät in Betrieb! Kontaktieren Sie den Hersteller oder lassen Sie das Gerät von einem qualifizierten Mechaniker kontrollieren.
- Arbeiten Sie immer mit Bedacht und der nötigen Vorsicht!
- Wenden Sie auf keinen Fall übermäßige Gewalt an!
- Aufgrund der auftretenden Kräfte muss die Maschine, fest mit dem Boden verankert sein.
- Es sollte ausreichend Platz zum Arbeiten um die Maschine vorhanden sein.
- Halten Sie die Umgebung der Maschine und die Maschine selbst sauber.
- Beim Transport, Reinigung und Nutzung der Maschine achten Sie auf die scharfen Kanten.
- Die Maschine darf nur von unterwiesenen Personen genutzt werden.
- Nutzen Sie persönliche Schutzausrüstungen (Sicherheitsschuhe, Schutzbrille, Handschuhe usw.).
- Arbeiten Sie immer konzentriert und aufmerksam.
- Achten Sie darauf, dass sich keine Personen im Gefahrenbereich der Maschine aufhalten.
- Halten Sie Kinder und unbeteiligte Dritte von der Maschine fern.
- Nutzen Sie keine Verlängerungsrohre oder sonstiges um den Hebel zu verlängern.
- Fassen Sie niemals zwischen die Klemmbacken während der Nutzung. **SCHWERE VERLETZUNGSGEFAHR!**
- Versuchen Sie nur geeignete Metalle zu biegen (siehe Technische Daten).
- Arbeiten Sie niemals wenn Sie müde sind oder unter dem Einfluss von Alkohol, Drogen, Medikamente oder sonstigen Rauschmitteln stehen!
- Verwahren Sie Verpackungsteile (Folien, Plastikbeutel, Styropor, etc.) nur an Orten auf, die Kindern insbesondere Säuglingen nicht zugänglich sind, da Verpackungsteile oft nicht erkennbare Gefahren bergen (z. B. Erstickungsgefahr).

1-1 BESTIMMUNGSGEMÄßE VERWENDUNG

- Die Biegemaschine eignet sich zum Biegen von Blechen bis zu einer maximalen Stärke von 1,5 mm.
- Die Biegemaschine eignet sich nicht zum Biegen von anderen Materialien als Blechen!

2 PIKTOGRAMMERLÄUTERUNG



Lesen Sie vor der ersten Verwendung die Bedienungsanleitung!



Tragen Sie eine persönliche Schutzausrüstung, Sicherheitshandschutz!



Tragen Sie eine persönliche Schutzausrüstung, Sicherheitsschuhe!



Warnung vor Handverletzungen!

3 AUFBAU

- Die Maschine ist schwer. Ziehen Sie für den Aufbau mindestens eine weitere Person zur Hilfe hinzu.
- Aufgrund der auftretenden Kräfte muss die Maschine fest mit einem stabilen Untergrund verübelt werden.
- Wählen Sie den Installationsort so aus, dass Sie um die Maschine herum mindestens 1,8 m freien Arbeitsplatz zur Verfügung haben.
- Bitte entfernen Sie die Anti-Rost-Paste auf den Klemmflächen, sowie das Öl auf den anderen Oberflächen und Maschinenteilen.

4 BETRIEB

- Vor der Ersten Nutzung sollten Sie die Maschine justieren, da sie aufgrund des Transports verstellt ist.

4-1 BIEGEWANNENJUSTIERUNG

- Pressen Sie das obere Gestell (1) fest mit dem Hebel (12) an und lösen Sie auf beiden Seiten die Schrauben. Dadurch schiebt sich die Biegewanne (4) und Winkeleisen unter die Biegekante des Querträgers (2) entsprechend der Dicke des Werkstückes.
- Ziehen Sie die Schrauben wieder an und drücken Sie den Hebel (12) nach oben. Die Maschine ist nun wieder einsatzbereit.
- Stellen Sie niemals die untere Biegekante gleichhoch oder höher als die Biegekante des Querträgers (2) ein, da dadurch ein erhöhter Druck auf das Werkstück ausgeübt wird und beschädigt werden könnte.

4-2 EINSTELLUNG WINKELANSCHLAG

- Sollten Sie mehrmals hintereinander den gleichen Winkel biegen wollen, lösen Sie die Schrauben des Winkelanschlags (16) auf der linken Seite des Gerätes, stellen Sie den Winkelanschlag auf den gewünschten Winkel und ziehen Sie die Schraube wieder an. Nun können Sie das Werkstück mehrmals mit demselben Winkel biegen.

4-3 NUTZUNG

- Zum Öffnen der Klemmbacken drücken Sie den Hebel (12) nach oben, dadurch bewegt sich das obere Druckgestell (1) nach oben.
- Schieben Sie nun das Werkstück soweit hinein, dass die gewünschte Biegelinie durch die Kante markiert wird.
- Ziehen Sie den Hebel (12) soweit wie möglich nach unten, um das Werkstück zu fixieren.
- Drücken Sie die Biegewanne (4) bis zum gewünschten Winkel nach oben.
- Lösen Sie den Hebel (12) und entfernen Sie das Werkstück.
- Um dünnere oder stärkere Bleche zu biegen, justieren Sie die Excenterscheiben und die Verbindungsstücke an der Seite des oberen Druckgestells (1). Durch anziehen und lösen der Schrauben, können Sie den Abstand der Klemmplatten verringern oder vergrößern.

5 WARTUNG

- Schmieren Sie regelmäßig die alle beweglichen Teile der Biegemaschine mit einem geeigneten Schmiermittel.
- Prüfen Sie alle Schrauben und Muttern auf einen festen Sitz, ziehen Sie diese evtl. nach.
- Reinigen Sie die Biegemaschine nach jedem Einsatz mit einer Bürste und einem leicht angefeuchteten Baumwolltuch. Verwenden Sie keine aggressiven Reinigungs- und Lösungsmittel!

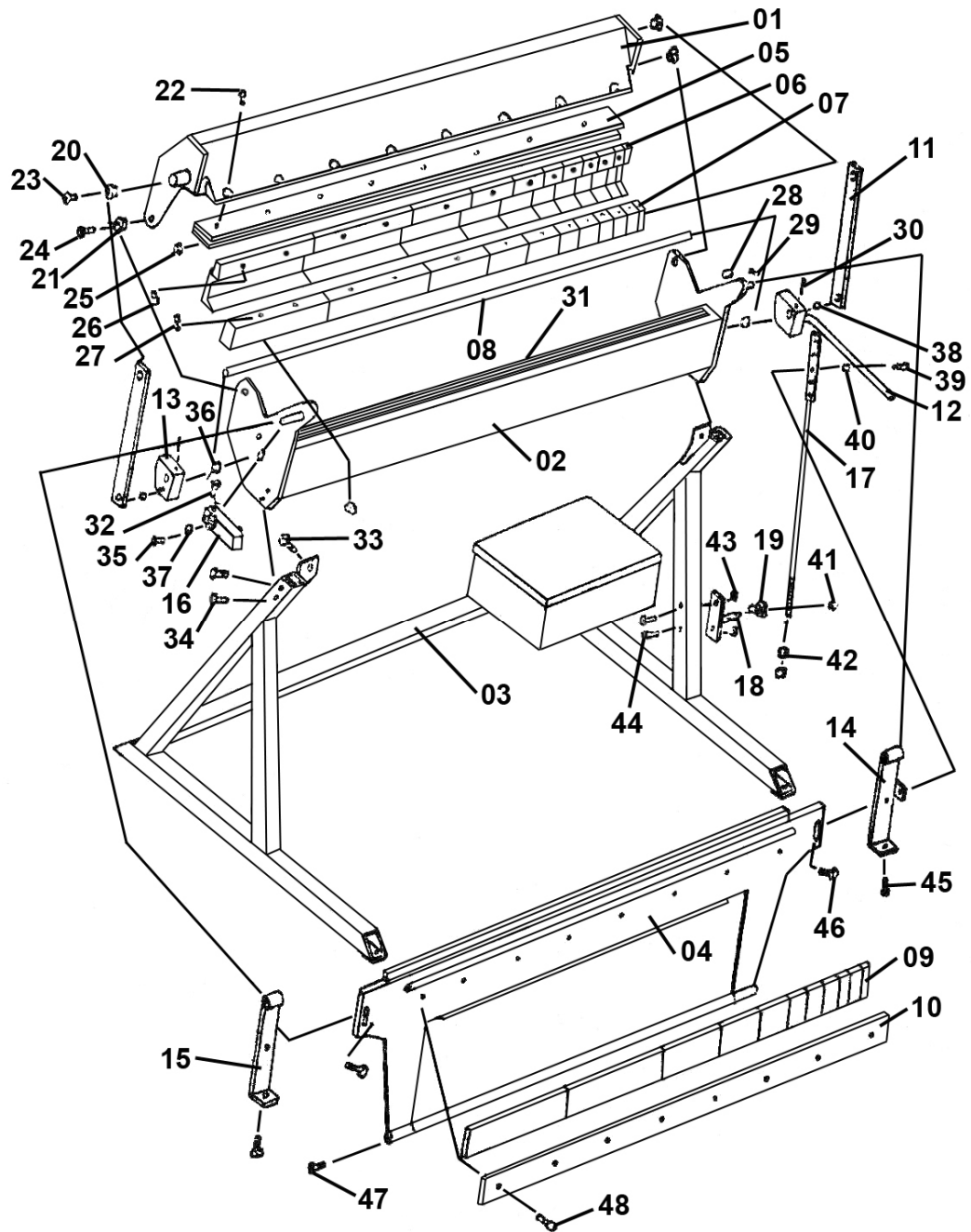
6 ENTSORGUNG

Im Falle der Entsorgung dieses Gerätes wenden Sie sich bitte an die DEMA Vertriebs-GmbH, Ihren lokalen Händler oder einen lokalen Wertstoffverwerter. Führen Sie das Gerät keinesfalls einer kommunalen Sammelstelle zu! Entsorgen Sie das Gerät keinesfalls über den normalen Hausmüll! Sie leisten damit einen wichtigen Beitrag zur Erhaltung der Umwelt.

7 TECHNISCHE DATEN

Maximale Blechdicke	1,5 mm
Maximale Öffnungsweite	100 mm
Biegewinkel	0 - 150°
Maße (LxBxH)	135 x 77 x 100 cm
Gewicht	ca. 185 kg

8 EXPLOSIONSZEICHNUNG



9 TEILELISTE

Teilenr.	Bezeichnung	Teilenr.	Bezeichnung
1	Gestell – Oben	25	T-Stück
2	Querträger	26	Schraubenbolzen
3	Fußgestell	27	Schraubenbolzen
4	Biegewanne	28	Excenterscheibe
5	Führungsschiene	29	Schraubenbolzen
6	Obere Druckplatte	30	Stift
7	Formteile	31	Schraubenbolzen
8	Übertragungsschse	32	Schraubenbolzen
9	Druckplatte	33	Schraubenbolzen
10	Befestigungsschiene – Druckplatte	34	Schraubenbolzen
11	Schwenkstrebe	35	Schraubenbolzen
12	Hebel – Rechts	36	Distanzbuchse
13	Hebelaufnahme	37	Unterlegscheibe
14	Positionierwinkel – Rechts	38	Distanzbuchse
15	Positionierwinkel – Links	39	Schraubenbolzen
16	Winkelanschlag	40	Distanzbuchse
17	Anschlagstange	41	Unterlegscheibe
18	Aufhängung – Anschlagstange	42	Mutter
19	Verbindungsstück	43	Mutter
20	Excenterscheibe I	44	Schraubenbolzen
21	Excenterscheibe II	45	Schraubenbolzen
22	Schraubenbolzen	46	Schraubenbolzen
23	Schraubenbolzen	47	Schraubenbolzen
24	Schraubenbolzen	48	Schraubenbolzen

10 CE-KONFORMITÄTSERKLÄRUNG

EU-Konformitätserklärung

EU Declaration of Conformity

Hiermit erklären wir,
We herewith declare

DEMA-Vertriebs GmbH
Im Tobel 4, 74547 Übrigshausen, Germany

Dass das nachfolgend bezeichnete Gerät aufgrund seiner Konzipierung und Bauart sowie in der von uns in Verkehr gebrachten Ausführung den einschlägigen, grundlegenden Sicherheits- und Gesundheitsanforderungen den EU-Richtlinien entspricht.

That the following Appliance complies with the appropriate basic safety and health requirements of the EU Directive based on its design and type, as brought into circulation by us.

Bei einer mit uns nicht abgestimmten Änderung des Gerätes verliert diese Erklärung ihre Gültigkeit.

In case of alteration of the machine, not agreed upon by us, this declaration will cease to be valid.

Bezeichnung des Geräts:

Machine Description:

Schwenkbiegemaschine

Modell-Nummer:

Model-number:

SBM 1050

Artikel-Nr.:

Article-No.:

24386

Einschlägige EU-Richtlinien:

EU-Directives:

2006/42/EG

Angewandte harmonisierte Normen:

Applicable harmonized standards:

EN 12100:2010

Dokumentenverantwortlicher:

Responsible for Documents:

**R. Gut
Birkichstrasse 8
74549 Wolpertshausen**

Ort:

Place:

Übrigshausen

Datum:

Date:

14.08.2019

Herstellerunterschrift:

Authorised Signature:



Angaben zum Unterzeichner:

Title of Signatory:

Hr. Abendschein, Geschäftsführer