



DRUCKLUFT LOCH- UND ABSETZZANGE 2 IN 1

DLA 2/1

ARTIKEL-NR. 18561



**LESEN SIE DIE BETRIEBSANLEITUNG UND DIE SICHERHEITSHINWEISE
VOR DER ERSTEN VERWENDUNG GRÜNDLICH DURCH!**

**DEMA-VERTRIEBS GMBH • IM TOBEL 4 • 74547 ÜBRIGSHAUSEN
WWW.DEMA-VERTRIEB.COM**

© DEMA VERTRIEBS-GMBH

Inhaltsverzeichnis

1 SICHERHEITSHINWEISE	3
1-1 Bestimmungsgemäße Verwendung	3
2 MONTAGE & INBETRIEBNAHME	4
3 BEDIENUNG	4
3-1 Lochstanzen	4
3-2 Absetzen	5
4 WARTUNG	6
5 ENTSORGUNG	6
6 TECHNISCHE DATEN	6
7 PROBLEMBEHANDLUNG	7
8 EXPLOSIONSZEICHNUNG	8
9 TEILELISTE	8
10 CE-KONFORMITÄTSERKLÄRUNG	9

1 SICHERHEITSHINWEISE

- Änderungen die dem technischen Fortschritt dienen, können ohne Vorankündigung vom Hersteller getätigt werden und sind eventuell in der Bedienungsanleitung noch nicht berücksichtigt.
- Kontrollieren Sie das Gerät vor Inbetriebnahme auf Vollständigkeit, Dichtheit und Funktion.
- Nehmen Sie niemals ein defektes oder funktionsunfähiges Gerät in Betrieb! Kontaktieren Sie den Hersteller oder lassen Sie das Gerät von einer qualifizierten Fachkraft kontrollieren.
- Arbeiten Sie immer mit Bedacht und der nötigen Vorsicht!
- Wenden Sie auf keinen Fall übermäßige Gewalt an!
- Verwenden Sie eine Sicherheitsausrüstung (z.B. Sicherheitsschuhe, Schutzbrille, Sicherheitsschuhe, etc.)
- Achten Sie bei allen Arbeiten mit diesem Gerät auf scharfe Kanten an dem Werkstück!
- Halten Sie das Gerät und das Arbeitsumfeld des Geräts aufgeräumt und sauber.
- Arbeiten Sie immer in gut ausgeleuchteten Örtlichkeiten.
- Achten Sie immer darauf, dass beim Arbeitsvorgang niemals Körperteile oder Kleidungsstücke in Gefahrenbereiche gelangen können!
- Achten Sie auf einen stabilen und sicheren Stand während der Verwendung des Geräts.
- Halten Sie Kinder bzw. unbefugte Dritte von dem Gerät fern!
- Vermeiden Sie ein versehentliches Betätigen des Bedienhebels bei Nichtnutzung des Geräts bzw. beim Anschluss des Druckluftschlauchs.
- Nehmen Sie keine technischen Veränderungen am Gerät vor, verwenden Sie nur zugelassenes Zubehör.
- Drücken Sie nicht mit übermäßigem Druck das Gerät auf das zu bearbeitende Werkstück, der Rückstoß könnte zu Verletzungen führen!
- Trennen Sie niemals den Druckluftschlauch vom Gerät, während der Bedienhebel des Geräts gedrückt ist!
- Tragen Sie niemals das Gerät am Druckluftschlauch.
- Überschreiten Sie niemals den zulässigen Eingangsdruck von 6,2 bar.
- Verwenden Sie nur Druckluft als Druckquelle, niemals Gase wie z.B. reinen Sauerstoff.
- Trennen Sie die Druckluftzufuhr von dem Gerät, wenn dieses nicht in Betrieb ist.
- Betreiben Sie die Maschine nicht, wenn Sie müde sind oder unter dem Einfluss von Alkohol, Drogen, Medikamente oder sonstigen Rauschmitteln stehen.
- Verwahren Sie Verpackungsteile (Folien, Plastikbeutel, Styropor, etc.) nur an Orten auf, die Kindern insbesondere Säuglingen nicht zugänglich sind! Da Verpackungsteile oft nicht erkennbare Gefahren bergen (z. B. Erstickungsgefahr).

1-1 BESTIMMUNGSGEMÄßE VERWENDUNG

- Das Gerät eignet sich für Loch- und Falzarbeiten an Blechen bis zu einer maximalen Stärke von 1,5 mm (siehe Kap. 6).
- Das Gerät eignet sich nicht zum Schneiden von Werkstücken.

2 MONTAGE & INBETRIEBNAHME

- Das Gerät wird bis auf den Anschlussnippel komplett vormontiert ausgeliefert.
- Um das Gerät in Betrieb zu nehmen, benötigen Sie einen Druckluftkompressor mit einem Druckluftschlauch (nicht im Lieferumfang enthalten).
- Prüfen Sie auch ob der Druckluftschlauch zum Druckluftanschluss des Druckluftwerkzeugs passt. Eventuell ist ein Adapter notwendig (nicht im Lieferumfang enthalten).
- Vergewissern Sie sich, dass der Kompressor ausgeschaltet ist.
- Schmieren Sie den Druckluftanschluss des Druckluftwerkzeugs mit einigen Tropfen von einem für Pneumatikgeräte geeigneten Schmierstoff ein.

TIPP: Optional können Sie auch einen Nebelöler zwischen Kompressor und Druckluftgerät montieren, dieser hilft dabei, die Lebensdauer des Geräts zu verlängern. Verwenden sie als Anschlusshilfe das folgende Schema:

- Schließen Sie den Druckluftschlauch an den Druckluftanschluss des Druckluftwerkzeugs an.
- Drehen Sie den Druckluftregulator des Kompressors auf die niedrigste Stufe.
- Schalten Sie den Kompressor ein.
- Stellen Sie den Druck auf max. 6,2 bar ein.

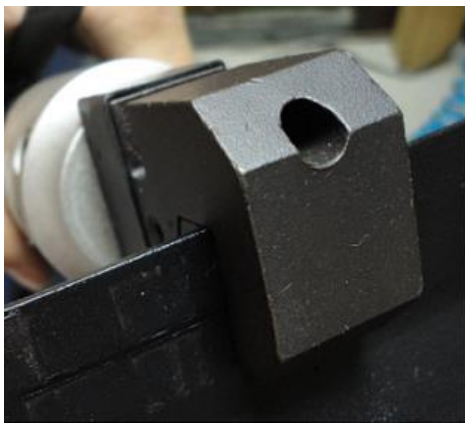
3 BEDIENUNG

3-1 LOCHSTANZEN

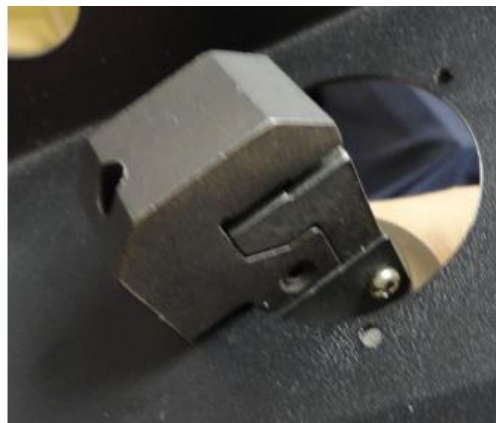
- **ACHTUNG:** Tragen Sie immer strapazierfähige Lederhandschuhe wenn Sie mit Blech arbeiten. Die scharfen Kanten können Verletzungen verursachen.
- Markieren Sie die zu stanzenden Löcher auf dem Werkstück.
- Sollte das Werkstück abgesetzt und gelocht werden, sollte der Absatz Vorgang zuerst ausgeführt werden, da die Maße sich nach dem Absetzen verändern.
- Schließen Sie den Druckluftschlauch an den Druckluftanschluss des Gerätes an.
Achtung: Überschreiten Sie nicht 6,2 Bar!
- Führen Sie die Kante des Werkstücks zwischen der Stempelmatrize (3) und dem Stempel (6) ein. Achten Sie darauf, dass Ihre Markierungen mit der Stempelmatrize (3) ausgerichtet sind.
- Drücken Sie nun den Hebel um das Werkstück zu lochen.
- Richten Sie das Gerät nun auf die nächste Markierung aus. Und wiederholen Sie die vorherigen Schritte.
- Trennen Sie nach Beendigung der Arbeit das Gerät vom Druckluftanschluss.
- **ACHTUNG:** Auch nach dem Trennen des Druckluftanschlusses kann sich noch genug Luft im Gerät befinden um es auszulösen. Betätigen Sie deshalb den Hebel nach der Trennung des Druckluftanschlusses einige Male um die restliche Luft zu entfernen.

3-2 ABSETZEN

- **ACHTUNG:** Tragen Sie immer eine geeignete Schutzhandschuhe (PSA). Die scharfen Kanten können Verletzungen verursachen.
- Vermessen Sie das Werkstück und schneiden Sie es auf die gewünschten Maße.
- Schließen Sie den Druckluftschlauch an den Druckluftanschluss des Gerätes an. Achtung: Überschreiten Sie nicht 6,2 bar!
- Sichern Sie das Werkstück in einem Schraubstock oder mit einer anderen Spannmethod.
- Führen Sie das Werkstück in die Absetzbacke zwischen Amboss (9) und Absetzkopf (1) ein. Achten Sie darauf, dass das Werkstück an der Rückseite des Ambosses (9) und dem Absetzkopf (1) vollständig bündig anliegt. Drücken Sie den Hebel um den Absatz zu formen.
- Lassen Sie den Hebel los und schieben Sie das Werkzeug weiter um den nächsten Absatz zu formen. Wiederholen Sie den letzten Schritt bis das Werkstück bearbeitet wurde.
- Trennen Sie nach Beendigung der Arbeit das Gerät vom Druckluftanschluss.
- **ACHTUNG:** Auch nach dem Trennen des Druckluftanschlusses kann sich noch genug Luft im Gerät befinden um es auszulösen. Betätigen Sie deshalb den Hebel nach der Trennung des Druckluftanschlusses einige Male um die restliche Luft zu entfernen.



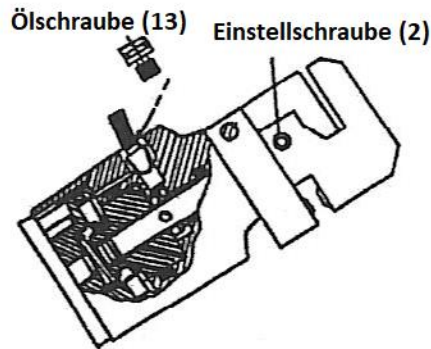
ABSETZEN



LOCHEN

4 WARTUNG

- Führen Sie sämtlichen Wartungsarbeiten nur bei getrennter Druckluftversorgung aus!
- Prüfen Sie regelmäßig den Ölstand des Gerätes und füllen Sie diesen falls nötig auf. Verwenden Sie dafür ein hochwertiges Hydrauliköl.
- Zum nachfüllen müssen Sie den Ölschraube (13) entfernen. Füllen Sie nun Hydrauliköl nach und verschließen Sie anschließend die Ölschraube (13) wieder.



- Schmieren Sie regelmäßig den Schwenkpunkt des Bedienhebels mit einem geeigneten Schmiermittel ein.
- Vergewissern Sie sich vor jedem Gebrauch, dass sich keine Kondensflüssigkeit in den Druckluftschläuchen befindet.
- Wischen Sie das Gerät mit einem trockenen, sauberen Tuch ab.
- Entfernen Sie etwaige Rückstände an dem Druckluftanschluss. Verwenden Sie hierzu z.B. eine Druckluftpistole.
- Verwenden Sie für die Reinigung niemals aggressive Reinigungsmittel!
- Lagern Sie das Gerät abgedeckt an einem trockenen, sauberen und frostsicheren Ort.

5 ENTSORGUNG

Im Falle der Entsorgung dieses Gerätes wenden Sie sich bitte an die DEMA Vertriebs-GmbH, Ihren lokalen Händler oder einen lokalen Wertstoffverwerter. Führen Sie das Gerät keinesfalls einer kommunalen Sammelstelle zu! Entsorgen Sie das Gerät keinesfalls über den normalen Hausmüll! Sie leisten damit einen wichtigen Beitrag zur Erhaltung der Umwelt.

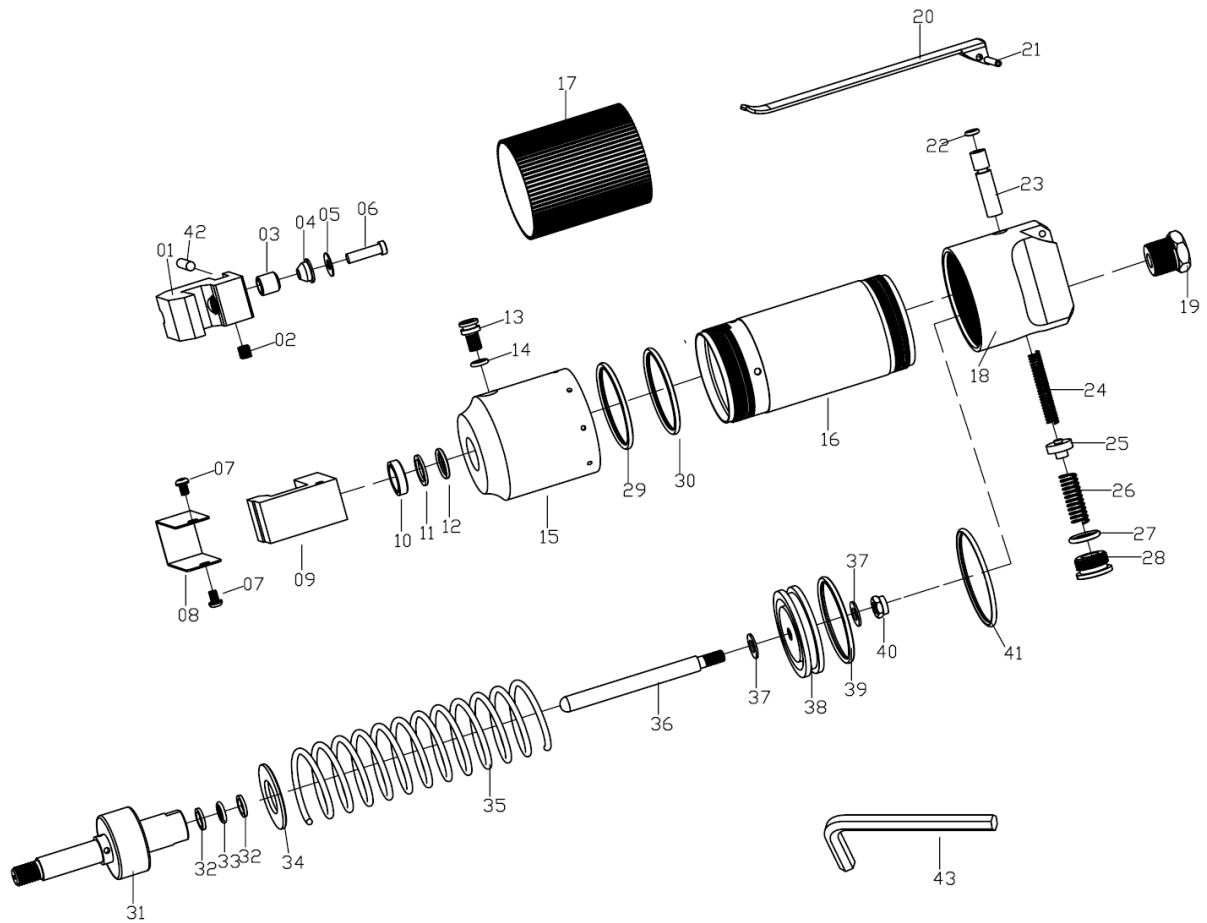
6 TECHNISCHE DATEN

Max. Betriebsdruck	6,2 bar
Luftverbrauch	ca. 160 L/min
Schnittleistung Blech (max.)	1,5 mm
Ø Loch	5 mm
Gewicht	1,3 kg

7 PROBLEMBEHANDLUNG

Problem	Mögliche Ursache	Mögliche Lösung
Verminderte Leistung	Luftdruck ist zu niedrig.	Prüfen Sie den Druckluftkreislauf nach undichten Stellen. Überschreiten Sie nicht den maximalen Betriebsdruck!
	Abzug ist verklemmt bzw. blockiert.	Reinigen Sie den Abzug und den Bereich um den Abzug.
	Falsche oder nicht ausreichende Schmierung.	Schmieren Sie das Werkzeug mit geeignetem Druckluftöl.
	Drucklufteinlass ist blockiert.	Reinigen Sie den Drucklufteinlass.
	Luft entweicht aus dem losen Gehäuse.	Stellen Sie sicher, dass das Gehäuse ordnungsgemäß montiert wurde und alle Schrauben fest sind.
Schwere Luftleckage	Schrauben am Gehäuse locker.	Prüfen Sie alle Schrauben am Gehäuse und ziehen Sie diese falls nötig nach.
	Gehäuse ist lose.	Ziehen Sie alle Schrauben des Gehäuses fest an. Sollte sich das Gehäuse nicht richtig schließen lassen, können Teile im inneren falsch positioniert sein.
	Beschädigtes Ventil oder Gehäuse.	Tauschen Sie die beschädigten Teile aus.
	Dreckiges, abgenutztes oder beschädigtes Ventil.	Reinigen oder reparieren Sie das Ventil.
Gehäuse heizt sich beim Benutzen auf.	Fehlerhafte oder unzureichende Schmierung.	Schmieren Sie das Gerät und prüfen Sie den Ölstand.
	Abgenutzte Teile.	Lassen Sie das Gerät von einem Techniker inspizieren und die beschädigten Teile austauschen.

8 EXPLOSIONSZEICHNUNG



9 TEILELISTE

NR	BEZEICHNUNG	STK	NR	BEZEICHNUNG	STK
1	Absetzkopf	1	23	Stößel	1
2	Einstellschraube	1	24	Feder	1
3	Stempelmatrize	1	25	Ventil	1
4	Führungsbuchse	1	26	Feder	1
5	Tellerfeder	13	27	O-Ring	1
6	Stempel	1	28	Schraube	1
7	Schraube	2	29	O-Ring	1
8	U-Platte	1	30	Haltering	1
9	Amboss	1	31	Hydraulikkolben	1
10	Öldichtung	1	32	Haltering	2
11	Haltering	1	33	O-Ring	1
12	O-Ring	1	34	Federscheibe	1
13	Ölschraube	1	35	Feder	1
14	O-Ring	1	36	Kolbenstange	1
15	Hydraulikzylinder	1	37	Unterlegscheibe	2
16	Druckluftzylinder	1	38	Kolben	1
17	Geriffelte Hülle	1	39	O-Ring	1
18	Ventilgehäuse	1	40	Schraube	1
19	Druckluftanschluss	1	41	O-Ring	1
20	Bedienhebel	1	42	Madenschraube	1
21	Federstift	1	43	Innensechskantschlüssel	1
22	O-Ring	1			

10 CE-KONFORMITÄTSERKLÄRUNG

EU-Konformitätserklärung

EU Declaration of Conformity

Hiermit erklären wir,
We herewith declare

DEMA-Vertriebs GmbH
Im Tobel 4, 74547 Übrigshausen, Germany

Dass das nachfolgend bezeichnete Gerät aufgrund seiner Konzipierung und Bauart sowie in der von uns in Verkehr gebrachten Ausführung den einschlägigen, grundlegenden Sicherheits- und Gesundheitsanforderungen den EU-Richtlinien entspricht.

That the following Appliance complies with the appropriate basic safety and health requirements of the EU Directive based on its design and type, as brought into circulation by us.

Bei einer mit uns nicht abgestimmten Änderung des Gerätes verliert diese Erklärung ihre Gültigkeit.

In case of alteration of the machine, not agreed upon by us, this declaration will cease to be valid.

Bezeichnung des Geräts:
Machine Description:

Druckluft Lochzange / Absetzzange 2in1 (DLA 2/1)

Artikel-Nr.:
Article-No.:

18561

Einschlägige EU-Richtlinien:
EU-Directives:

2006/42/EG

Angewandte harmonisierte Normen:
Applicable harmonized standards:

**EN 12100:2010
EN 11148-1-2011**

Dokumentenverantwortlicher:
Responsible for Documents:

**R. Gut
Birkichstrasse 8
74549 Wolpertshausen**

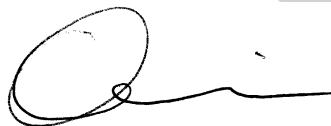
Ort:
Place:

Übrigshausen

Datum:
Date:

26.07.2022

Herstellerunterschrift:
Authorised Signature:



Angaben zum Unterzeichner:
Title of Signatory:

Hr. Abendschein, Geschäftsführer