

Version: N1



RANGIERWAGENHEBER

DRW 3000

ARTIKEL-NR. 18074



**LESEN SIE DIE BEDIENUNGSANLEITUNG UND DIE SICHERHEITSHINWEISE
VOR DER ERSTEN VERWENDUNG GRÜNDLICH DURCH!**

**DEMA-VERTRIEBS GMBH • IM TOBEL 4 • 74547 ÜBRIGSHAUSEN
WWW.DEMA-VERTRIEB.COM**

© DEMA VERTRIEBS-GMBH

LETZTE AKTUALISIERUNG: 05.06.2020

Inhaltsverzeichnis

1 SICHERHEITSHINWEISE	3
1-1 Bestimmungsgemäße Verwendung	3
2 PIKTOGRAMMERLÄUTERUNG	4
3 TECHNISCHE DATEN	4
4 MONTAGE & AUFBAU	5
5 VORBEREITUNG	5
6 BEDIENUNG	5
6-1 Heben der Last.....	5
6-2 Senken der Last.....	5
7 WARTUNG	6
7-1 Ölstand prüfen und nachfüllen.....	6
7-2 Schmieren von beweglichen Teilen.....	6
7-3 Entlüften des Hydrauliksystems	6
7-4 Reinigen / Aufbewahren.....	6
7-5 Inspektion	6
8 FEHLERBEHEBUNG	7
9 ENTSORGUNG	7
10 ERSATZTEILE-ZEICHNUNG	8
11 TEILELISTE	8
12 CE-KONFORMITÄTSERKLÄRUNG	9

1 SICHERHEITSHINWEISE

- Änderungen die dem technischen Fortschritt dienen, können ohne Vorankündigung vom Hersteller getätigt werden und sind eventuell in der Bedienungsanleitung noch nicht berücksichtigt.
- Kontrollieren Sie das Gerät vor Inbetriebnahme auf Vollständigkeit, Funktion und Dichtheit!
- Nehmen Sie niemals ein defektes oder funktionsunfähiges Gerät in Betrieb! Kontaktieren Sie den Hersteller oder lassen Sie das Gerät von einem qualifizierten Mechaniker kontrollieren und gegebenenfalls reparieren.
- Arbeiten Sie immer mit Bedacht und der nötigen Vorsicht!
- Wenden Sie auf keinen Fall übermäßige Gewalt an!
- Der Rangierwagenheber ist nur als Hebegerät zu verwenden. Bewegen Sie das Fahrzeug niemals mit Hilfe des Wagenhebers.
- Setzen Sie sofort nach dem Anheben Unterstellböcke unter das Fahrzeug.
- Überlasten Sie den Wagenheber nicht, halten Sie immer die angegebene max. Hublast ein.
- Heben Sie das Fahrzeug nur an den vom Fahrzeughersteller vorgegebenen Aufnahmepunkten an.
- Verwenden Sie den Wagenheber nur auf einem waagerechten, festen und tragfähigen Untergrund.
- Ziehen Sie immer die Handbremse des zu hebenden Fahrzeuges an. Stellen Sie die Räder geradeaus und sichern Sie diese mit Radkeilen ab.
- Begeben Sie sich niemals in oder unter das Fahrzeug, wenn dieses nur durch den Wagenheber gehalten wird.
- Tragen Sie bei der Arbeit mit dem Wagenheber keine weite, locker hängende Kleidung oder losen Schmuck, dies könnte in die beweglichen Teile geraten und Verletzungen hervorrufen.
- Arbeiten Sie nicht mit dem Wagenheber, wenn Sie müde sind, Alkohol, Drogen, Medikamente oder andere berauschende Mittel zu sich genommen haben.
- Lagern Sie den Wagenheber bei Nichtgebrauch in einer trockenen Umgebung.
- Tragen Sie bei allen Arbeiten mit dem Wagenheber immer eine entsprechende Schutzausrüstung wie zum Beispiel nicht leitende Schutzkleidung, rutschfeste Schuhe, Schutzbrille, Arbeitshandschuhe usw.
- Das werkseitig eingestellte Druckbegrenzungsventil darf nicht verändert werden.
- Benutzen Sie zum Nachfüllen nur ein geeignetes Hydrauliköl.
- Lassen Sie niemals Kinder oder andere Personen in die Nähe des Wagenhebers.
- Achten Sie beim Ablassen des Wagenhebers immer darauf, dass sich keine Menschen, Tiere oder Gegenstände unter dem Fahrzeug befinden.
- Arbeiten Sie mit dem Wagenheber immer in einer gut beleuchteten Umgebung.
- Setzen Sie den Wagenheber niemals Spritzwasser oder hoher Luftfeuchtigkeit aus.
- Verwahren Sie Verpackungsteile (Folien, Plastikbeutel, Styropor, etc.) nur an Orten auf, die Kindern insbesondere Säuglingen nicht zugänglich sind, da Verpackungsteile oft nicht erkennbare Gefahren bergen (z. B. Erstickungsgefahr).

1-1 BESTIMMUNGSGEMÄßE VERWENDUNG

- Der Rangierwagenheber eignet sich zum Heben und Senken von Lasten (Fahrzeugen) bis zu einem Maximalgewicht von 3000 kg.

- Der Rangierwagenheber eignet sich nicht zum Halten und Transportieren von Lasten.

2 PIKTOGRAMMERLÄUTERUNG

	Lesen Sie vor der ersten Verwendung die Bedienungsanleitung!
	Tragen Sie eine persönliche Schutzausrüstung, Sicherheitshandschutz!
	Tragen Sie eine persönliche Schutzausrüstung, Sicherheitsschuhe!
	Sichern Sie die Räder Ihres Fahrzeugs gegen unbeabsichtigtes Wegrollen z.B. mit Unterlegkeilen!
	Warnung vor Verletzungen durch Quetschungen.
	Nicht unter gehobene Lasten treten!
	Heben Sie niemals ungesicherte Lasten an!
	Überschreiten Sie niemals die maximale Belastung!
	Arbeiten auf unebenen Untergründen verboten!
	Verwenden Sie den Rangierwagenheber niemals um eine Last längere Zeit zu halten. Verwenden Sie hierfür immer einen Unterstellbock!
	Gewicht netto
	Max. Hublast
	Hubweg

3 TECHNISCHE DATEN

Max. Hublast	3000 kg
Max. Hubhöhe	505 mm
Kleinste Unterfahrhöhe	75 mm
Gewicht	35 kg

4 MONTAGE & AUFBAU

- Wenn zwei Griffstücke vorhanden sind, stecken Sie das Oberteil in das Unterteil, richten Sie die Löcher aus, setzen Sie die Schraube ein und ziehen Sie sie an.
- Stecken Sie das untere Ende des Griffs in die Griffgabel und ziehen Sie die Schraube und die Unterlegscheibe fest an. Achten Sie darauf, dass sich der Griff frei drehen kann.

5 VORBEREITUNG

- Vor jeder Benutzung ist das Gerät einer Sichtprüfung zu unterziehen, bei der auf Anomalien, wie z. B. gerissene Schweißnähte, Undichtigkeiten und beschädigte, lose oder fehlende Teile, geprüft wird.
- Die Lage der Hebepunkte ist in der Betriebsanleitung Ihres Fahrzeugs nachzulesen. Im Zweifel fragen Sie den Hersteller direkt.
- Achten Sie darauf, das Fahrzeug mit angezogener Handbremse und fest eingekleiteten Rädern zu parken.
- Stellen Sie sicher, dass das Fahrzeug und der Wagenheber auf einer festen, ebenen Oberfläche stehen.

6 BEDIENUNG

6-1 HEBEN DER LAST

- Drehen Sie den Griff/das Ablassventil im Uhrzeigersinn in die geschlossene Position, um das Ablassventil zu schließen. Nicht zu fest anziehen.
- Wagenheber direkt unter das zu hebende Objekt stellen. Vergewissern Sie sich, dass der Laststeller das Gewicht plan und mittig aufnimmt.
- Überprüfen Sie die Positionierung unter leichter Last, um sicherzustellen, dass der Wagenheber oder die Last nicht verrutscht.
- Mit dem Anheben beginnen, indem der Hebel auf und ab gepumpt wird. Heben Sie den Wagenheber mit dem Pumphebel an, bis die gewünschte Höhe erreicht ist.
- **ACHTUNG:** Nach dem Anheben die Last mit geeigneten Mitteln (z.B. Unterstellböcke) sichern. Verwenden Sie den Wagenheber niemals als einzige Stütze!
- Den Griff/das Ablassventil langsam gegen den Uhrzeigersinn drehen, um das Fahrzeug auf die Unterstellböcke abzusenken.

6-2 SENKEN DER LAST

- Drehen Sie den Griff/das Ablassventil im Uhrzeigersinn in die geschlossene Position. Nicht zu fest anziehen.
- Den Griff auf und ab pumpen, um das Fahrzeug von den Wagenhebern zu heben.
- Die Unterstellböcke entfernen. Während des Absenkens nicht unter das Fahrzeug treten oder andere Personen unter das Fahrzeug treten lassen!
- Den Griff/das Ablassventil langsam gegen den Uhrzeigersinn drehen, um das Fahrzeug auf den Boden abzusenken.

7 WARTUNG

HINWEIS: Verwenden Sie nur hochwertiges Hydrauliköl. Verwenden Sie niemals Bremsflüssigkeit, Motoröl, Getriebeöl, Turbinenöl oder andere Flüssigkeiten. Es wird ISO-VG22 oder gleichwertiges Hydrauliköl empfohlen.

7-1 ÖLSTAND PRÜFEN UND NACHFÜLLEN

- Bei vollständig abgesenkter, waagerechter Stellung des Wagenhebers, falls ein Gerätedeckel vorhanden ist, den Gerätedeckel abnehmen und dann die Öleinfüllschraube entfernen.
- Der korrekte Ölstand sollte den inneren Zylinder von der Öleinfüllöffnung aus gesehen gerade noch abdecken.
- Nicht überfüllen. Füllen Sie immer neues, sauberes Öl für den Hydraulikheber ein, wie oben empfohlen.
- Öleinfüllschraube wieder einbauen, dann den Gerätedeckel wieder montieren.

7-2 SCHMIEREN VON BEWEGLICHEN TEILEN

Schmieren Sie regelmäßig (1-2-mal im Monat) alle beweglichen Bauteile des Wagenhebers mit einem geeigneten Schmierfett.

7-3 ENTLÜFTEN DES HYDRAULIKSYSTEMS

- Bei vollständig abgesenkter Stellung des Wagenhebers, Ablassventil geöffnet, Öleinfüllschraube entfernen.
- Den Hebel mehrmals schnell pumpen. Öleinfüllschraube wieder einbauen.
- Den Griff/Entriegelungsventil im Uhrzeigersinn in die geschlossene Stellung drehen.
- Den Hebearm auf die maximale Höhe des aufpumpen und mehrmals weiterpumpen, um eingeschlossene Luft im System zu entfernen.
- Drehen Sie den Griff/das Ablassventil in einer vollen Umdrehung gegen den Uhrzeigersinn und senken Sie den Hebel in die niedrigste Position. Wenden Sie gegebenenfalls etwas Druck auf den Aufnahmeteller an.
- Lösen Sie vorsichtig und langsam die Öleinfüllschraube, um die Druckluft abzulassen.
- Wiederholen Sie die oben genannten Schritte, bis die eingeschlossene Luft vollständig entfernt ist.

7-4 REINIGEN / AUFBEWAHREN

- Verwenden Sie niemals aggressive Reinigungsmittel für die Reinigung!
- Lagern Sie den Wagenheber in einer trockenen, frostsicheren und sauberen Umgebung.

7-5 INSPEKTION

- Vor jeder Benutzung des Geräts ist eine Sichtprüfung durchzuführen, bei der auf anormale Bedingungen, wie z. B. gerissene Schweißnähte, Undichtigkeiten, beschädigte, lose oder fehlende Teile, geprüft wird.
- Weitere Prüfungen sind je nach Betriebsanleitung des Produkts durchzuführen.

- Dieses Gerät ist unverzüglich zu prüfen, wenn angenommen wird, dass das Gerät einer anormalen Belastung oder einem Stoß ausgesetzt war. Es wird empfohlen, diese Prüfung von einer autorisierten Reparaturwerkstatt des Herstellers oder Lieferanten durchführen zu lassen. Im Zweifel kontaktieren Sie unsere Serviceabteilung.

8 FEHLERBEHEBUNG

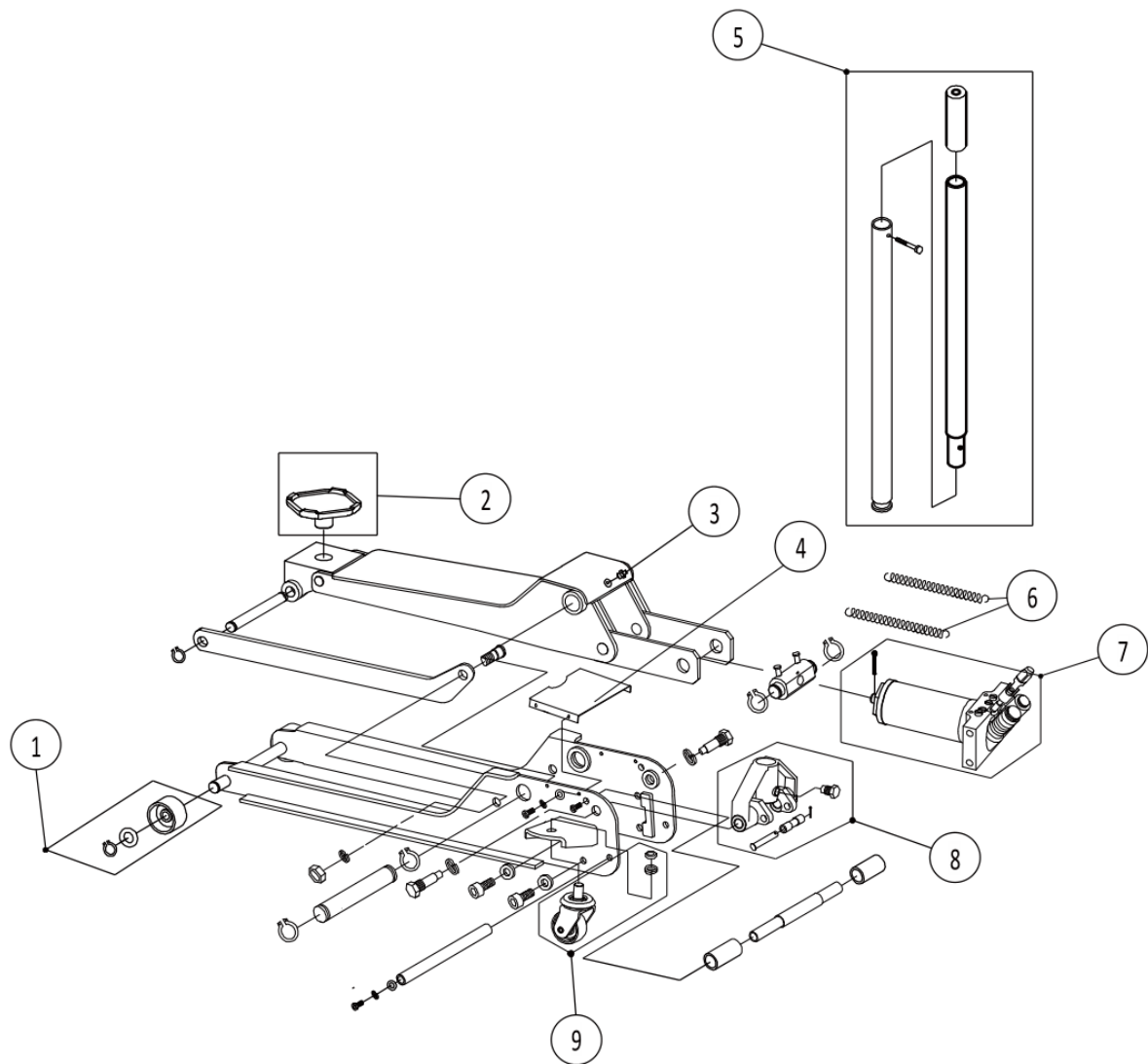
PROBLEM	MÖGLICHE URSACHE	MÖGLICHE LÖSUNG
Last wird nicht angehoben	Ablassventil nicht dicht geschlossen	Ablassventil anziehen
	Niedriger Ölstand	Prüfen und Öl nachfüllen. Befolgen Sie die Anweisungen in Kap. 7-1
	Defekte oder verschlissene Innenteile	Stellen Sie die Verwendung ein und wenden Sie sich an eine Fachkraft bzw. unsere Serviceabteilung
	Belastung überschreitet die max. zulässige Hublast	Einen Wagenheber mit höherer Kapazität verwenden
Last wird nicht gehalten	Ablassventil nicht dicht geschlossen	Ablassventil anziehen
	Fehlfunktion des Zylinder-Pumpensystems	Stellen Sie die Verwendung ein und wenden Sie sich an eine Fachkraft bzw. unsere Serviceabteilung
Last sinkt nicht auf die Minimalhöhe bzw. bleibt nicht in der unteren Position	Luft im System eingeschlossen	Luft aus dem System entlüften. Befolgen Sie die Anweisungen in Kap. 7-3
	Ölreservoir mit Öl überfüllt	Den richtigen Ölstand kontrollieren und sicherstellen
Last wird nicht auf die Maximalhöhe angehoben	zu niedriger Ölstand	Den korrekten Ölstand überprüfen und sicherstellen

ACHTUNG: Sollten alle Lösungsversuche scheitern, kontaktieren Sie bitte unsere Serviceabteilung!

9 ENTSORGUNG

Im Falle der Entsorgung dieses Gerätes wenden Sie sich bitte an die DEMA Vertriebs-GmbH, Ihren lokalen Händler oder einen lokalen Wertstoffverwerter. Führen Sie das Gerät keinesfalls einer kommunalen Sammelstelle zu! Entsorgen Sie das Gerät keinesfalls über den normalen Hausmüll! Sie leisten damit einen wichtigen Beitrag zur Erhaltung der Umwelt.

10 ERSATZTEILE-ZEICHNUNG



11 TEILELISTE

NR	BEZEICHNUNG	STK
1	Bockrolle kpl.	2
2	Lasteller	1
3	Schmiernippel	1
4	Abdeckung	1
5	Pumpstange kpl.	1
6	Rückholfeder	2
7	Pumpeinheit kpl.	1
8	Pumpstangenaufnahme kpl.	1
9	Lenkrolle kpl.	2

12 CE-KONFORMITÄTSERKLÄRUNG

EU-Konformitätserklärung *EU Declaration of Conformity*

Hiermit erklären wir,
We herewith declare

DEMA-Vertriebs GmbH
Im Tobel 4, 74547 Übrigshausen, Germany

Dass das nachfolgend bezeichnete Gerät aufgrund seiner Konzipierung und Bauart sowie in der von uns in Verkehr gebrachten Ausführung den einschlägigen, grundlegenden Sicherheits- und Gesundheitsanforderungen den EU-Richtlinien entspricht.

That the following Appliance complies with the appropriate basic safety and health requirements of the EU Directive based on its design and type, as brought into circulation by us.

Bei einer mit uns nicht abgestimmten Änderung des Gerätes verliert diese Erklärung ihre Gültigkeit.

In case of alteration of the machine, not agreed upon by us, this declaration will cease to be valid.

Bezeichnung des Geräts:
Machine Description:

Rangierwagenheber DRW 3000

Artikel-Nr.:
Article-No.:

18074

Einschlägige EU-Richtlinien:
EU-Directives:

2006/42/EG

Angewandte harmonisierte Normen:
Applicable harmonized standards:

EN 1494:2000+A1

Dokumentenverantwortlicher:
Responsible for Documents:

**Romeo Gut
Birkichstrasse 8
74549 Wolpertshausen**

Ort:
Place:

Übrigshausen

Datum:
Date:

23.12.2019

Herstellerunterschrift:
Authorised Signature:



Angaben zum Unterzeichner:
Title of Signatory:

Hr. Abendschein, Geschäftsführer