



# DRUCKLUFT-SCHLAUCHTROMMEL

## DDS 15 PRO

ARTIKEL-NR. 27014



**LESEN SIE DIE BEDIENUNGSANLEITUNG UND DIE SICHERHEITSHINWEISE  
VOR DER ERSTEN VERWENDUNG GRÜNDLICH DURCH!**

**DEMA-VERTRIEBS GMBH • IM TOBEL 4 • 74547 ÜBRIGSHAUSEN  
WWW.DEMA-VERTRIEB.COM**

**© DEMA VERTRIEBS-GMBH**

# Inhaltsverzeichnis

<b>1 SICHERHEITSHINWEISE</b> .....	<b>3</b>
<b>1-1 Bestimmungsgemäße Verwendung</b> .....	<b>3</b>
<b>2 MONTAGE</b> .....	<b>4</b>
<b>3 BEDIENUNG</b> .....	<b>4</b>
<b>4 TECHNISCHE DATEN</b> .....	<b>5</b>
<b>5 EXPLOSIONSZEICHNUNG</b> .....	<b>5</b>
<b>6 TEILELISTE</b> .....	<b>5</b>
<b>7 CE-KONFORMITÄTSERKLÄRUNG</b> .....	<b>6</b>

# 1 SICHERHEITSHINWEISE

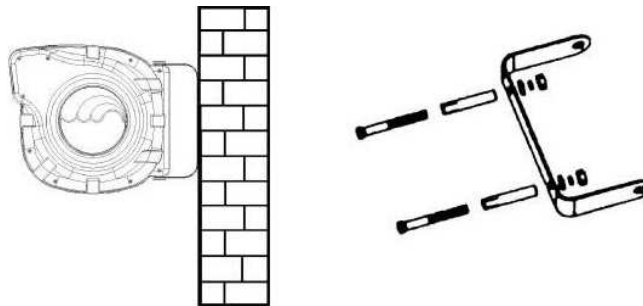
- Änderungen die dem technischen Fortschritt dienen, können ohne Vorankündigung vom Hersteller getätigt werden und sind eventuell in der Bedienungsanleitung noch nicht berücksichtigt.
- Kontrollieren Sie das Gerät vor Inbetriebnahme auf Vollständigkeit, Funktion und Dichtheit!
- Nehmen Sie niemals ein defektes oder funktionsunfähiges Gerät in Betrieb! Kontaktieren Sie den Hersteller oder lassen Sie das Gerät von einem qualifizierten Mechaniker kontrollieren.
- Arbeiten Sie immer mit Bedacht und der nötigen Vorsicht!
- Wenden Sie auf keinen Fall übermäßige Gewalt an!
- Achten Sie darauf, dass sich keine Kinder und unbefugte Personen im Arbeitsbereich aufhalten.
- Halten Sie das Schlauchende beim Aufrollen mit beiden Händen fest so, dass das umher schwingende Schlauchende niemanden verletzen kann.
- Die Schlauchtrommel besteht zum größten Teil aus Plastik, stellen Sie sich nicht auf das Gehäuse der Trommel. **Bruchgefahr!!!**
- Beachten Sie den maximalen Arbeitsdruck des Gerätes, betreiben Sie das Gerät nur innerhalb der angegebenen Parameter. (siehe technische Daten).
- Bei sehr geringen Temperaturen wird der Schlauch unflexibler und steif, dies bereitet Probleme beim Aufrollen.
- Halten Sie Kinder und unbeteiligte Dritte vom Arbeitsbereich fern.
- Achten Sie darauf wenn Sie den Schlauch verlegen, dass dieser nicht durch scharfen Ecken oder Gegenstände beschädigt werden kann.
- Stellen oder Lagern Sie den Schlauch und die Schlauchtrommel nicht an einem Ort mit direkter Sonneneinstrahlung.
- Verwenden Sie zur Reinigung des Schlauches keine schädlichen oder aggressiven Reinigungsmittel.
- Benutzen Sie **niemals** den Schlauch um gefährliche Flüssigkeiten (Chemikalien, Säuren, Laugen, usw.) zu befördern.
- Zum Aufrollen stellen Sie am Besten zuvor den Luft- oder Wasserstrom ab.
- Sollte der Schlauch sehr verdreckt sein, dann reinigen Sie den Schlauch vor dem Aufrollen.
- Rollen Sie den Schlauch bei Nichtbenutzung vollständig auf.
- Überprüfen Sie regelmäßig die Dichtheit des Schlauches.
- Schmieren Sie die beweglichen Teile der Schlauchtrommel regelmäßig.
- Arbeiten Sie niemals, wenn Sie müde sind oder unter dem Einfluss von Drogen, Medikamenten oder Alkohol stehen.
- Verwahren Sie Verpackungsteile (Folien, Plastikbeutel, Styropor, etc.) nur an Orten auf, die Kindern insbesondere Säuglingen nicht zugänglich sind! Da Verpackungsteile oft nicht erkennbare Gefahren bergen (z. B. Erstickungsgefahr).

## 1-1 BESTIMMUNGSGEMÄßE VERWENDUNG

- Der Druckluftschlauch eignet sich zum Befördern von Druckluft mit einem max. Arbeitsdruck von 15 bar.
- Der Druckluftschlauch eignet sich NICHT zum Befördern von gefährlichen Flüssigkeiten (Chemikalien, Säuren, Laugen, usw.).

## 2 MONTAGE

- Suchen Sie für die Schlauchtrommel eine geeignete, tragfähige und stabile Wand für die vertikale Montage aus.
- Achten Sie beim Montageort auch darauf, dass die Schlauchtrommel nicht die ganze Zeit zu starker Sonnenstrahlung ausgesetzt wird, ansonsten könnten der Aufrollmechanismus und die Kunststofftrommel darunter leiden.
- Die Trommel sollte der einen Schwenkbereich von ca. 50 cm zur Verfügung haben.
- Mit dem Befestigungsträger kann die Schlauchtrommel an Wänden frei beweglich montiert werden (Abb. unten).
- Der Befestigungsbügel besitzt 2 Bohrungen, diese dienen zur Montage der Schlauchtrommel.
- Nachdem Sie einen geeigneten Ort für die Montage des Bügels gefunden haben, übertragen Sie das Lochbild auf die Wand.
- Prüfen Sie vor dem Bohren, dass sich im Montagebereich keine elektrischen Leitungen befinden!
- Bohren Sie die Löcher für die Befestigung in die Wand.
- Drücken Sie passende Dübel in die Bohrungen.
- Befestigen Sie den Bügel mit den Beiliegenden Schrauben, Scheiben und Muttern.
- Montieren Sie die Schlauchtrommel am Befestigungsbügel.



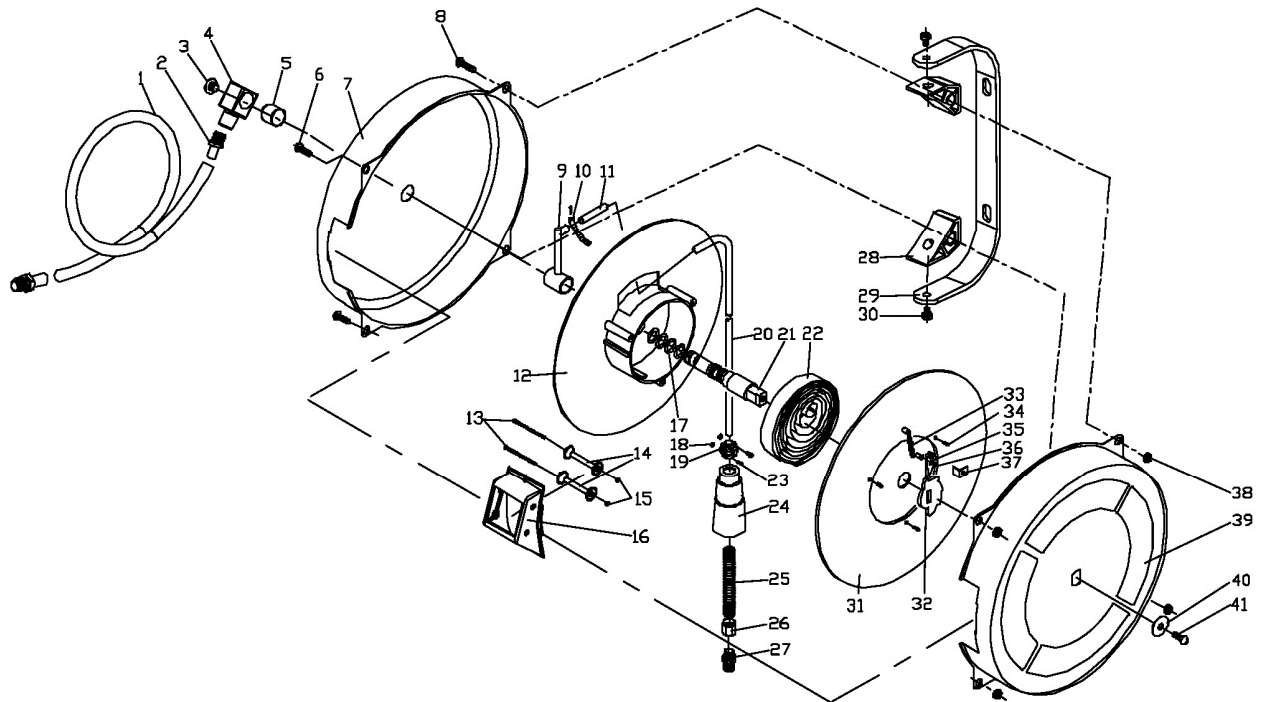
## 3 BEDIENUNG

- Ziehen Sie den Schlauch auf die gewünschte Länge aus der Schlauchtrommel. Sobald Sie ein Stück des Schlauches abgerollt haben, ertönt ein Klickgeräusch, dies bedeutet die Automatikbremse eingerastet und der Schlauch kann nicht mehr zurück rollen.
- Sollten Sie die Schlauchlänge verändern wollen, dann ziehen Sie ein Stück des Schlauches aus der Trommel heraus, bis Sie ein „Klick“-Geräusch hören. Lassen Sie den Schlauch nun ein kleines Stück zurückschnappen, um dann den Schlauch auf die neue gewünschte Länge herauszuziehen.
- Zum Aufrollen des Schlauches ziehen Sie den Schlauch ein Stück heraus bis die Bremse nicht mehr blockiert. Lassen Sie den Schlauch langsam auf die Schlauchtrommel aufrollen und halten Sie dabei immer das Schlauchende in Ihren Händen.
- Sollte die Aufrollautomatik nicht funktionieren, wenden Sie keine Gewalt an.
- Ziehen Sie an dem Schlauch immer in gerader Richtung zur Schlauchrolle.
- Bei niedrigen Umgebungstemperaturen kann es sein, dass sich der Schlauch nicht einwandfrei aufrollen lässt, da das Schlauchmaterial unflexibler wird, je geringer die Temperatur ist.

## 4 TECHNISCHE DATEN

<b>Max. Arbeitsdruck</b>	15 bar
<b>Schlauchlänge</b>	15 m
<b>Schlauchaußendurchmesser</b>	12 mm
<b>Schlauchinnendurchmesser</b>	8 mm
<b>Material</b>	PU
<b>Gewicht</b>	6,4 kg

## 5 EXPLOSIONSZEICHNUNG



## 6 TEILELISTE

NR	BEZEICHNUNG	STK	NR	BEZEICHNUNG	STK
1	Schlauch (Eingang)	1	22	Spiralfeder	1
2	Schlauchanschluss	1	23	Schraube für Schlauchstopper	2
3	Haltestopfen	1	24	Schmutzabweiser	1
4	Verbindungsstück (L-förmig)	1	25	Lösefeder	1
5	Abstandshalter	1	26	Schlauchfassung / Ferrule	1
6	Schraube für Abdeckung	2	27	Schlauchverbinderhaken	1
7	Außenabdeckung (links)	1	28	Halterung für Träger	1
8	Schraube für Halterung	2	29	Träger	1
9	Schlauchverbinder schwenkbar	1	30	Schraube für Halterung	2
10	Schlauchschelle	1	31	Innenabdeckung (rechts)	1
11	Schlauch (Teil von Nr. 20)	1	32	Ritzel	1
12	Innenabdeckung (links)	1	33	Feder	1
13	Schraube für Walze	2	34	Schraube	3
14	Walze	2	35	Sperrklinke	1
15	Mutter für Walze	2	36	C-Ring	1
16	Eingangsöffnung	1	37	Platte	1
17	O-Ring	4	38	Mutter für Abdeckung	4
18	Mutter für Schlauchstopper	2	39	Außenabdeckung (rechts)	1
19	Schlauchstopperball	1	40	Unterlegscheibe	1
20	Schlauch (Ausgang)	1	41	Schraube für Welle	1
21	Trommelwelle	1			

# 7 CE-KONFORMITÄTSERKLÄRUNG

## EU-Konformitätserklärung

*EU Declaration of Conformity*

**Hiermit erklären wir,**  
*We herewith declare*

**DEMA-Vertriebs GmbH**  
**Im Tobel 4, 74547 Übrigshausen, Germany**

**Dass das nachfolgend bezeichnete Gerät aufgrund seiner Konzipierung und Bauart sowie in der von uns in Verkehr gebrachten Ausführung den einschlägigen, grundlegenden Sicherheits- und Gesundheitsanforderungen den EU-Richtlinien entspricht.**

*That the following Appliance complies with the appropriate basic safety and health requirements of the EU Directive based on its design and type, as brought into circulation by us.*

**Bei einer mit uns nicht abgestimmten Änderung des Gerätes verliert diese Erklärung ihre Gültigkeit.**

*In case of alteration of the machine, not agreed upon by us, this declaration will cease to be valid.*

**Bezeichnung des Geräts:**  
*Machine Description:*

**Druckluft-Schlauchtrommel DDS 15 Pro**

**Artikel-Nr.:**  
*Article-No.:*

**27014**

**Einschlägige EU-Richtlinien:**  
*EU-Directives:*

**2006/42/EG**

**Angewandte harmonisierte Normen:**  
*Applicable harmonized standards:*

**EN 12100:2010**

**Dokumentenverantwortlicher:**  
*Responsible for Documents:*

**Romeo Gut**  
**Birkichstrasse 6**  
**74549 Wolpertshausen**


**Ort:**  
*Place:*

**Übrigshausen**

**Datum:**  
*Date:*

**23.03.2018**

**Herstellerunterschrift:**  
*Authorised Signature:*



**Angaben zum Unterzeichner:**  
*Title of Signatory:*

**Hr. Abendschein, Geschäftsführer**