

MOTORRAD-MONTAGERAMPE 450KG HYDRAULISCH

MMR 450 HF

ARTIKEL-NR. 24351



**LESEN SIE DIE BEDIENUNGSANLEITUNG UND DIE SICHERHEITSHINWEISE
VOR DER ERSTEN VERWENDUNG GRÜNDLICH DURCH!**

**DEMA-VERTRIEBS GMBH • IM TOBEL 4 • 74547 ÜBRIGSHAUSEN
WWW.DEMA-VERTRIEB.COM**

© DEMA VERTRIEBS-GMBH

Inhaltsverzeichnis

1 SICHERHEITSHINWEISE	3
1-1 Bestimmungsgemäße Verwendung	4
2 PIKTOGRAMMERLÄUTERUNG:	4
3 AUFBAU	5
3-1 Montageteile	5
3-2 Zusammenbau	5
3-3 Vor dem Einsatz.....	8
4 BEDIENUNG	8
5 WARTUNG	8
5-1 System entlüften.....	9
5-2 Weiter Hinweise / Tipps für die Entlüftung	9
6 ENTSORGUNG	10
7 TECHNISCHE DATEN	10
8 EXPLOSIONSZEICHNUNG	11
9 TEILELISTE	11
10 CE-KONFORMITÄTSERKLÄRUNG	12

1 SICHERHEITSHINWEISE

- Änderungen die dem technischen Fortschritt dienen, können ohne Vorankündigung vom Hersteller getätigt werden und sind eventuell in der Bedienungsanleitung noch nicht berücksichtigt.
- Kontrollieren Sie das Gerät vor Inbetriebnahme auf Vollständigkeit, Funktion und Dichtheit!
- Nehmen Sie niemals ein defektes oder funktionsunfähiges Gerät in Betrieb! Kontaktieren Sie den Hersteller oder lassen Sie das Gerät von einem qualifizierten Mechaniker kontrollieren.
- Arbeiten Sie immer mit Bedacht und der nötigen Vorsicht!
- Wenden Sie auf keinen Fall übermäßige Gewalt an!
- Lassen Sie das Gerät nur von qualifiziertem Personal warten.
- Reinigen Sie das Gerät regelmäßig.
- Die maximale Tragkraft beträgt 450 kg (1000 lbs). Überladen Sie niemals die Motorrad-Montagerampe.
- Nutzen Sie die Maschine nur für Hubarbeiten. Jegliche andere Nutzung des Gerätes ist nicht erlaubt.
- Halten Sie Kinder und unberechtigte Personen vom Arbeitsbereich fern.
- Tragen Sie bei der Arbeit eng anliegende Arbeitskleidung, entfernen Sie Schmuck (Ringe, Ketten, usw.) und binden Sie lange Haare zusammen.
- Tragen Sie eine persönliche Schutzausrüstung (Handschuhe, Schutzbrille, Sicherheitsschuhe, etc.) bei der Arbeit.
- Stellen Sie die Motorrad-Montagerampe nur auf einem ebenen und tragfähigen Untergrund auf, der die vollständige Last der Bühne und Zuladung tragen kann.
- Sorgen Sie für ausreichende Beleuchtung des Arbeitsplatzes
- Vor jeder Nutzung des Gerätes vergewissern Sie sich, dass alle Schrauben und Muttern fest angezogen sind.
- Vor der Nutzung drehen Sie die Stellschrauben soweit heraus, dass die Lenkrollen nicht mehr auf dem Boden aufsitzen.
- Achten Sie darauf, dass das Motorrad sicher befestigt ist (z.B. mit Gurten).
- Nachdem die gewünschte Hubhöhe erreicht wurde sichern Sie die Motorrad-Montagerampe mit dem Sicherungsbolzen vor einem versehentlichen Ablassen.
- Vor dem Ablassen der Motorrad-Montagerampe, vergewissern Sie sich, dass sich niemand unterhalb des Gerätes oder Werkzeuge und ähnliches darunter befinden.
- Versuchen Sie nicht mit der Motorrad-Montagerampe Dinge zu transportieren. Die Maschine ist nur für den stationären Einsatz konzipiert.
- Lassen Sie das Gerät nach der Montage mindestens eine halbe Stunde ruhen, damit eventuelle Luftpolster aus dem Hydrauliköl entweichen können.
- Arbeiten Sie niemals wenn Sie müde sind oder unter dem Einfluss von Medikamenten, Drogen und Alkohol stehen.
- Verändern Sie nichts am Gerät.
- Schützen Sie das Gerät vor Regen und schlechtem Wetter.
- Sollte das Gerät beschädigt sein, lassen Sie es nur von qualifiziertem Personal reparieren.
- Verwahren Sie Verpackungsteile (Folien, Plastikbeutel, Styropor, etc.) nur an Orten auf, die Kindern insbesondere Säuglingen nicht zugänglich sind! Diese bergen oft nicht erkennbare Gefahren (z.B. Erstickungsgefahr)

1-1 BESTIMMUNGSGEMÄßE VERWENDUNG

- Die Motorrad-Montagerampe eignet sich zum Anheben und zeitlich begrenztes Halten von Motorrädern und Quads.
- Die Motorrad-Montagerampe eignet sich nicht um unter Fahrzeugen Arbeiten jeglicher Art zu verrichten.
- Die Motorrad-Montagerampe eignet sich nicht zum Anheben von Personen oder Gefahrstoffen!

2 PIKTOGRAMMERLÄUTERUNG:



Lesen Sie vor Gebrauch der Motorrad-Montagerampe die Bedienungsanleitung!



Beachten Sie die Wartungshinweise in der Bedienungsanleitung!



Achten Sie darauf, dass das Motorrad sicher befestigt ist!



Tragen Sie Handschuhe!



Tragen Sie Sicherheitsstiefel!



Tragen Sie enganliegende Kleidung!



Verwenden Sie das Produkt nur für den vorgesehenen Einsatzzweck, transportieren Sie hiermit niemals die Ladung!



Überschreiten Sie niemals die maximale Tragkraft!



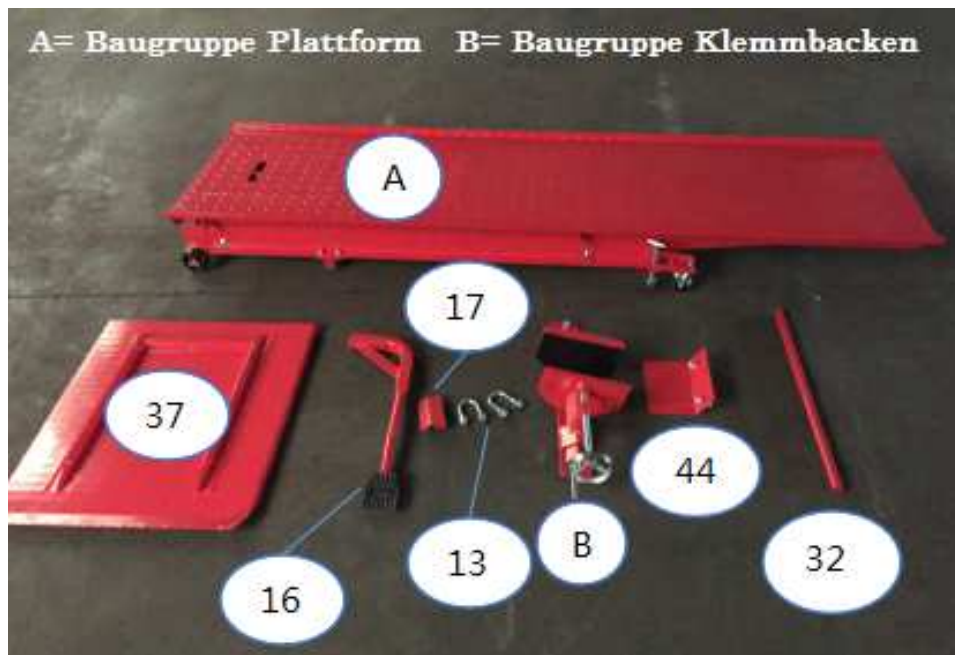
Vorsicht Quetschgefahr!



Vorsicht Kippgefahr!

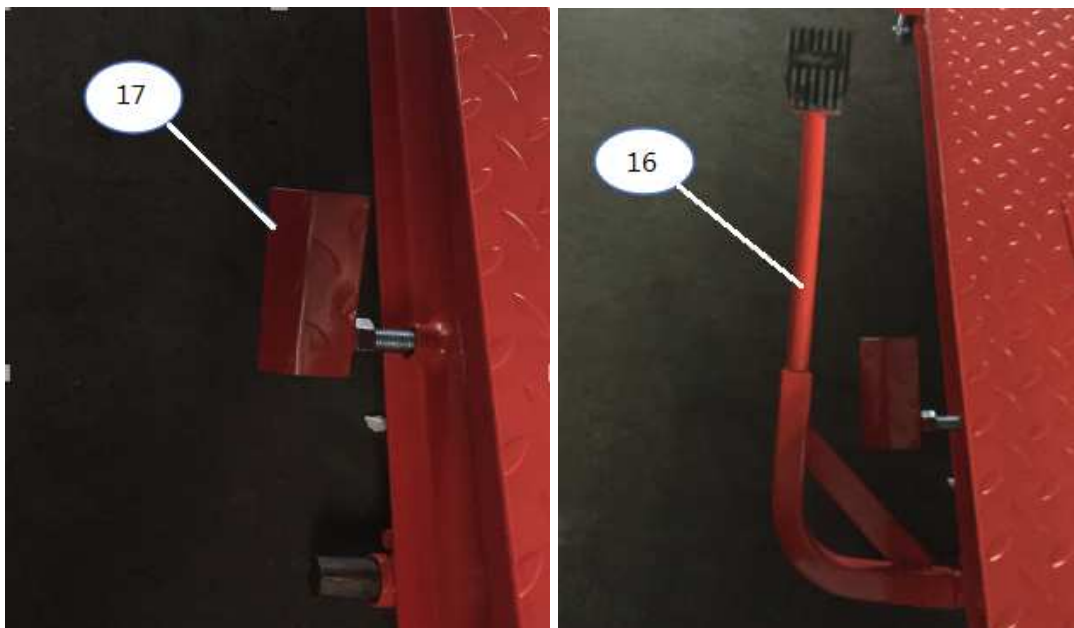
3 AUFBAU

3-1 MONTAGETEILE



3-2 ZUSAMMENBAU

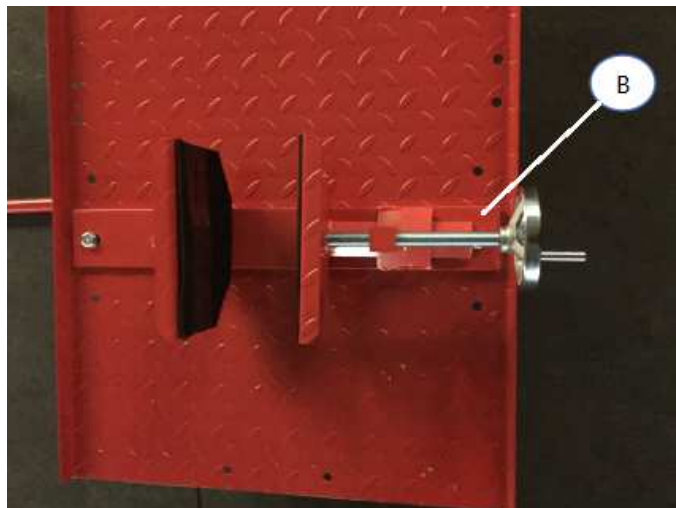
- Befestigen Sie die Fußplatte (17) an das Untergestell, danach montieren Sie das Fußpedal (16):



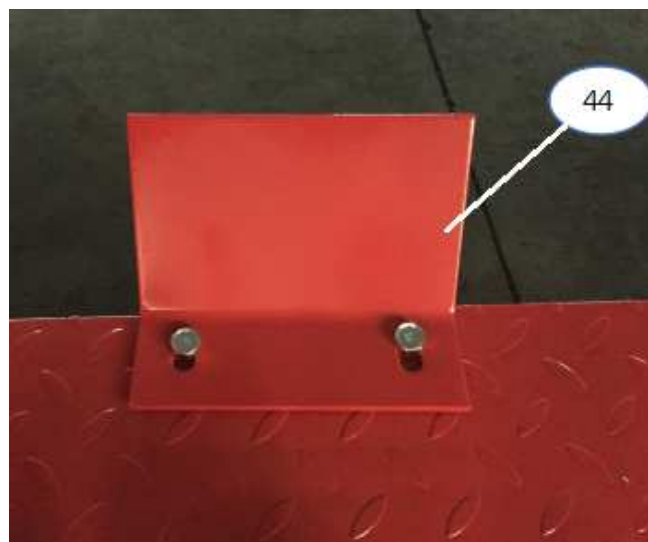
- Befestigen Sie die Rampe (37) auf der Plattform (A).



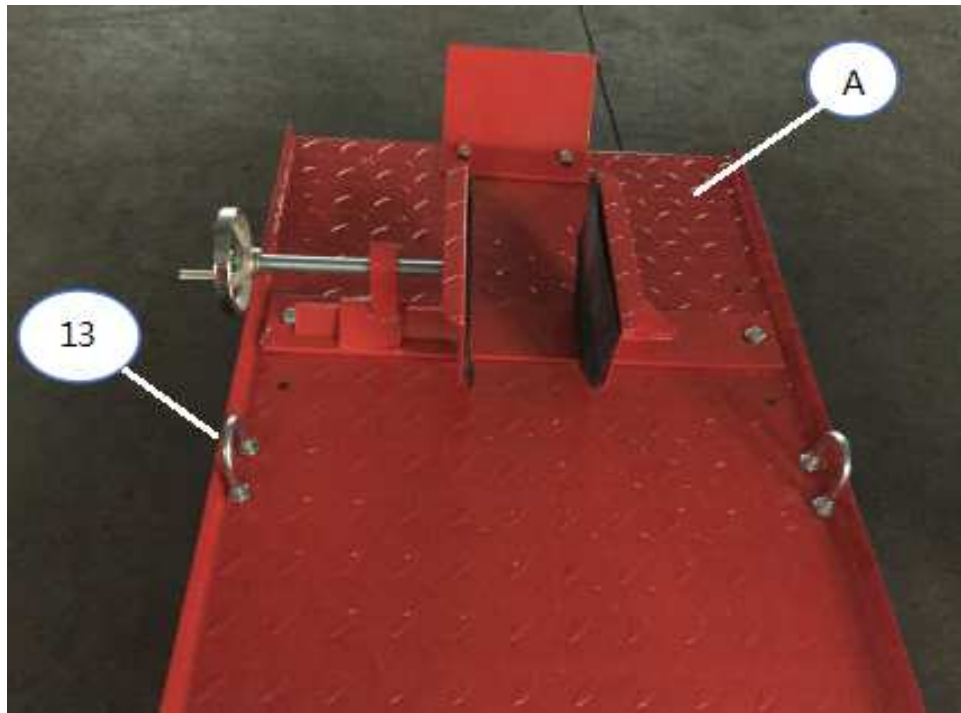
- Montieren Sie die Klemmbacken-Baugruppe (B) an der Rampe.



- Befestigen Sie das Umlenklech (44) an der Rampe.



- Montieren Sie die U-Schrauben (13) auf der Plattform (A).



- Schieben Sie die Sicherungsstange (32) in die Aufnahmen:



3-3 VOR DEM EINSATZ

- Lassen Sie die Pumpe mindestens für eine Stunde ruhen, so dass das Öl in der Pumpe zurückfließen kann.
- Prüfen Sie den Ölstand.
- **Hinweis:** Sollten Sie der Pumpe nicht genügend Ruhezeit geben, dann kann sich noch Luft im Öl befinden. Dies führt dazu, dass Sie die Motorrad-Montagerampe nicht vollständig nach oben pumpen können.
- Testen Sie die Motorrad-Montagerampe unbeladen auf korrekte Funktion, indem Sie diese vollständig nach oben pumpen und ablassen. Mit Hilfe des Ablasspedals (17) können Sie die Geschwindigkeit des Ablassens kontrollieren.

4 BEDIENUNG

- Stellen Sie die Motorrad-Montagerampe auf einem ebenen und festen Untergrund auf, welcher die Last tragen kann.
- Drehen Sie die Stellschrauben (14) soweit nach unten, dass die Rollen (12) nicht mehr auf dem Boden sind, so dass sich die Motorrad-Montagerampe nicht mehr bewegen kann.
- Schieben Sie das Motorrad auf die Plattform.
- **Hinweis:** Die Klemmbacken lassen sich für verschiedene Radgrößen einstellen.
- Klemmen Sie das Vorderrad fest, so dass sich das Motorrad nicht mehr bewegen kann.
- Schnüren Sie das Rad fest auf die Plattform (z.B. mit Spanngurten).
- Betätigen Sie das Pumpfußpedal und bringen Sie Ihr Motorrad auf Arbeitshöhe.
- Nachdem die Plattform auf Arbeitshöhe ist, hören Sie auf zu pumpen.
- Schieben Sie den Sicherungsstangen (32) durch die Bohrungen des vorderen Hubarms, um die Motorrad-Montagerampe vor unbeabsichtigtem ablassen zu sichern.
- **ACHTUNG:** Die Sicherungsstange (32) dient gleichzeitig der Entlastung des Zylinders im aufgebockten Zustand. Ohne eingeführte Sicherungsstange kann der Zylinder beschädigt werden!!
- **Hinweis:** Je nachdem wie stark Sie das Ablasspedal (17) drücken senkt sich die Arbeitsbühne langsamer oder schneller. Sie können darüber hinaus mit Hilfe der Stellschraube an der Pumpe die Ablassgeschwindigkeit anpassen.

5 WARTUNG

- Bei Nichtbenutzung der Motorrad-Montagerampe, bewahren Sie diese in der niedrigsten Position auf.
- Lagern Sie das Gerät an einem trockenen Ort, um Korrosion zu vermeiden.
- Halten Sie die Maschine sauber und entfernen Sie jegliches Öl oder Fett. Schmieren Sie alle beweglichen Teile.
- Kontrollieren Sie den Hubzylinder regelmäßig auf Korrosion. Reinigen Sie den Kolben mit einem ölgetränkten Tuch.
- Vor jeder Nutzung kontrollieren Sie alle Teile. Sollte etwas defekt sein, lassen Sie dies von einem qualifizierten Mechaniker reparieren.

- Kontrollieren Sie den Hydraulikölstand. Füllen Sie nötigenfalls Hydrauliköl über den Einfüllstutzen nach. Verwenden Sie dazu auf keinen Fall Bremsflüssigkeit oder andere ungeeignete Flüssigkeiten.
- HINWEIS: In der Regel ist ein Ablassen des Öls nicht nötig. Falls doch (z.B. wg. Verunreinigungen oder falscher Flüssigkeit), müssen Sie diese mit einer geeigneter Absaugvorrichtung aus dem Ölreservoir herausaugen.



- Bei ungenügender Hubleistung der Motorrad-Montagerampe, entlüften Sie das System wie in Kapitel 5.1 beschrieben.

5-1 SYSTEM ENTLÜFTEN

- Fahren Sie die Bühne nach unten.
- Nehmen Sie den Wartungsdeckel ab.
- Entfernen Sie auf der Oberseite des Zylinders den Gummistopfen.
- Füllen Sie nach Bedarf Hydrauliköl (#15) nach. Max. 300ml passen in das Reservoir.
- Setzen Sie den Gummistopfen wieder ein.
- Fahren Sie die Bühne nach oben.
- Wiederholen Sie diesen Vorgang bei Bedarf einige Male wieder.

5-2 WEITER HINWEISE / TIPPS FÜR DIE ENTLÜFTUNG

- Man entfernt bei ganz abgelassener Motorrad-Montagerampe den Gummistopfen um das Öl zu kontrollieren.
- Die Kolbenstange muss unter Öl sein, aber nicht ganz voll machen
- Gummistopfen wieder reinmachen
- Jetzt die Bühne ganz hochpumpen

- Falls das nicht geht, sollte sich je eine Person links und rechts von der Bühne aufstellen, die Bühne anheben, etwas warten und die Bühne wieder ganz ablassen
- Etwas warten, dann den Gummistopfen zur Seite drücken und prüfen (hören) ob Luft entweicht, notfalls den letzten Schritt wiederholen!
- Bei mehreren Wiederholungen nochmal Öl kontrollieren (aber nur in abgelassenem Zustand!)

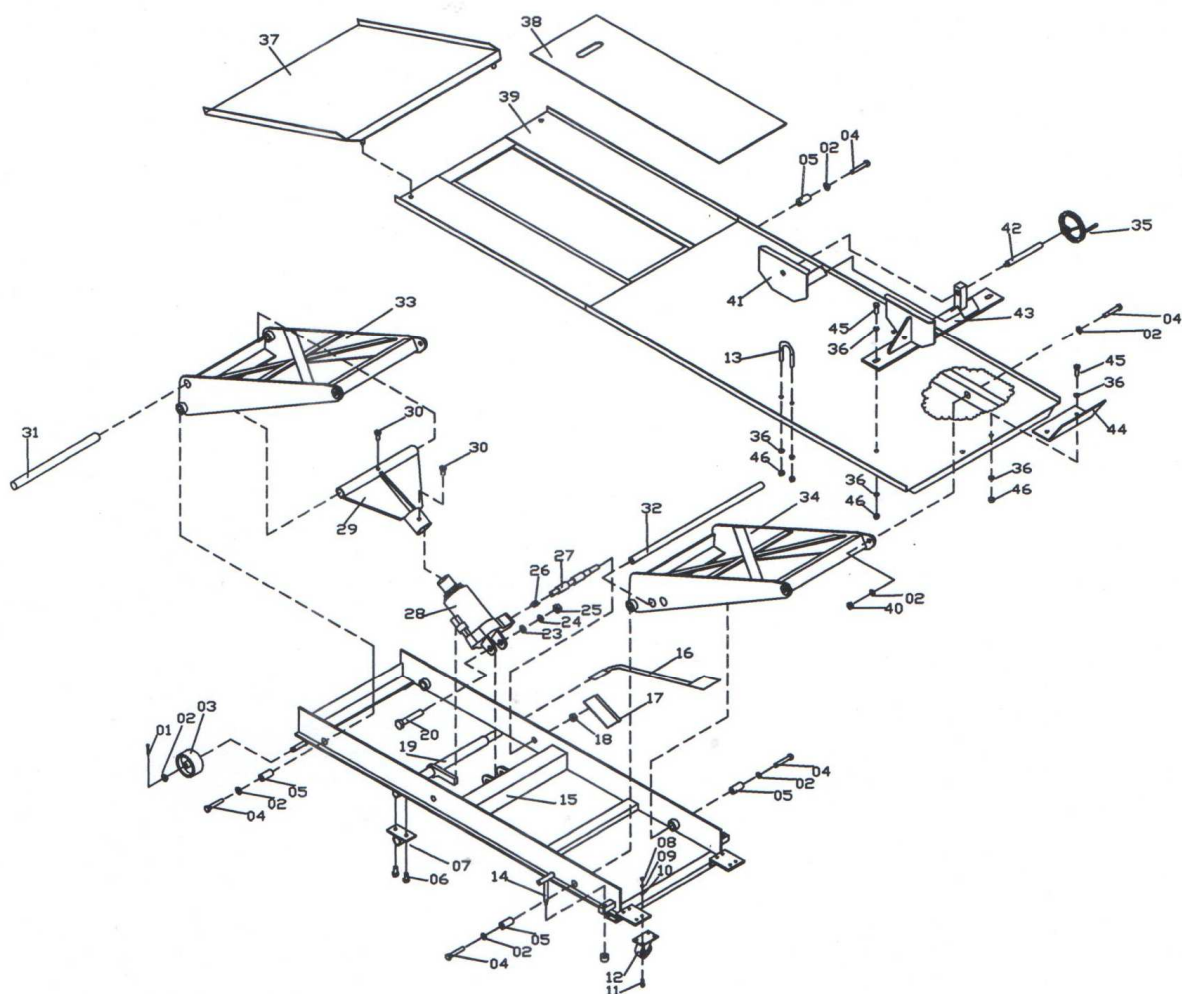
6 ENTSORGUNG

Im Falle der Entsorgung dieses Gerätes wenden Sie sich bitte an die DEMA Vertriebs-GmbH, Ihren lokalen Händler oder einen lokalen Wertstoffverwerter. Führen Sie das Gerät keinesfalls einer kommunalen Sammelstelle zu! Entsorgen Sie das Gerät keinesfalls über den normalen Hausmüll! Sie leisten damit einen wichtigen Beitrag zur Erhaltung der Umwelt.

7 TECHNISCHE DATEN

Maximale Traglast	450 kg
Hubhöhe	180 - 840 mm
Revisionsschacht (LxB)	740 x 250 mm
Maße (LxBxH)	2740 x 720 x 320 mm
Gewicht	ca. 110 kg

8 EXPLOSIONSZEICHNUNG



9 TEILELISTE

NR	BEZEICHNUNG	STK	NR	BEZEICHNUNG	STK
1	Bolzen	2	25	Mutter M16	1
2	Unterlegscheibe Ø12	18	26	Feder	1
3	Vorderrad	2	27	Ablassventilspindel	1
4	Schraube M12x60	8	28	Hydraulik Pumpe	1
5	Führungshülse	4	29	Spannplatte („Jockey“)	1
6	Schraube M8x20	2	30	Schraube M10x16	2
7	Platte	1	31	Bolzen	1
8	Mutter M6	8	32	Sicherungsstange	1
9	Unterlegscheibe Ø6	8	33	Hubarm	1
10	Federscheibe Ø6	8	34	Hubarm	1
11	Schraube M6x16	8	35	Griff	1
12	Laufrolle	2	36	Unterlegscheibe Ø10	12
13	U-Schraube	2	37	Auffahrrampe	1
14	Feststellschraube	2	38	Seitenplatte	1
15	Basisgestell	1	39	Plattform	1
16	Fußpedal zum Anheben	1	40	Mutter M12	4
17	Ablasspedal	1	41	Linker Klemmbock	1
18	Mutter M16	1	42	Bolzen	1
19	Steuerstange	1	43	Rechter Klemmbock	1
20	Schraube M16x85	1	44	Umlenblech	1
23	Unterlegscheibe Ø16	1	45	Schraube M10x25	4
24	Federscheibe Ø16	1	46	Mutter M10	4

10 CE-KONFORMITÄTSERKLÄRUNG

EU-Konformitätserklärung

EU Declaration of Conformity

Hiermit erklären wir,
We herewith declare

DEMA-Vertriebs GmbH
Im Tobel 4, 74547 Übrigshausen, Germany

Dass das nachfolgend bezeichnete Gerät aufgrund seiner Konzipierung und Bauart sowie in der von uns in Verkehr gebrachten Ausführung den einschlägigen, grundlegenden Sicherheits- und Gesundheitsanforderungen den EU-Richtlinien entspricht.

That the following Appliance complies with the appropriate basic safety and health requirements of the EU Directive based on its design and type, as brought into circulation by us.

Bei einer mit uns nicht abgestimmten Änderung des Gerätes verliert diese Erklärung ihre Gültigkeit.

In case of alteration of the machine, not agreed upon by us, this declaration will cease to be valid.

Bezeichnung des Geräts:

Machine Description:

Motorrad-Montagerampe MMR 450 HF

Artikel-Nr.:

Article-No.:

24351

Einschlägige EU-Richtlinien:

EU-Directives:

2006/42/EG

Angewandte harmonisierte Normen:

Applicable harmonized standards:

EN 12100:2010

EN 1493:2010

Dokumentenverantwortlicher:

Responsible for Documents:

**Romeo Gut
Birkichstrasse 8
74549 Wolpertshausen**

Ort:

Place:

Übrigshausen

Datum:

Date:

02.04.2020

Herstellerunterschrift:

Authorised Signature:



Angaben zum Unterzeichner:

Title of Signatory:

Hr. Abendschein, Geschäftsführer